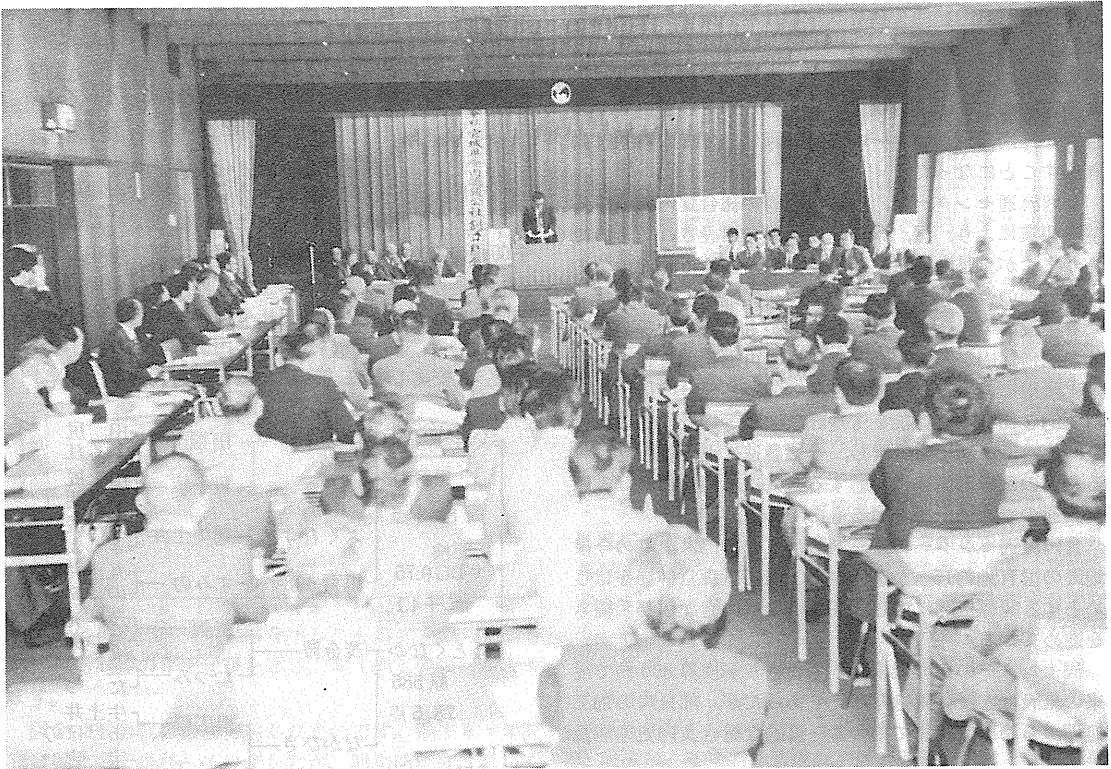


# 畜産みやぎ

題字  
宮城県知事 山本 壮一郎

発行所  
仙台市上杉一丁目2番16号  
宮城県畜産会  
電話 (62-9180)  
編集発行人 大石 武一  
定価 1部50円  
印刷所 KK東北プリント



株式会社宮城県食肉流通公社創立総会

## もくじ

(株)宮城県食肉流通公社正式に発足

- 一食肉流通センターの運営に当る…………… 2
- 県畜産試験場に肉用種雄牛が導入される…………… 2
- 乳質改善の方向性について…………… 3
- 牛を肝蛭から守るには…………… 4
- 牧草の高位生産と施肥…………… 6
- 生乳の計画生産指導(実施)要領…………… 8
- 畜産物市況…………… 8
- 人物紹介のお知らせ…………… 9
- 随想…………… 10
- 団体紹介…………… 10
- 緊急飲用牛乳消費拡大運動について…………… 10

牛乳を飲んでる  
食べてる健康一家

# (株)宮城県食肉流通公社 正式に発足

## 一食肉流通センターの運営に当る一 宮城県畜産課

食肉流通センターの建設計画については、県北地域の市町村、農協、それに県及び地域の関係団体等で構成される宮城県総合食肉流通施設建設推進協議会において建設の準備を進めてきたが、食肉流通センターの運営に当る(株)宮城県食肉流通公社が5月23日創立総会を開き正式に発足した。

県及び県北地域の関係市町村、農協、経済連、信連、共済連等の出資による株式会社であるが、県北地域の総合的な食肉流通センターの建設計画に向けて本格的に動き出すことになった。

食肉流通センターは、農林水産省の総合食肉流通体系整備事業により、国、県の補助事業で建設されるものであります。県内肉畜生産の約8割を占める県北地域の肉畜流通の合理化を図るため、現在同地域に設置されている小規模で老朽化の著しい、しかも公害防止等の社会的要請に対応が困難な既設と畜場の再編整備を進める一方、産地において、肉畜のと殺解体から部分肉加工処理、計画的な出荷調整機能をもつ貯蔵施設等の近代的な総合食肉流通センターを設置し、今後急速に進むと予想される食肉の部分肉流通に対応すると共に、産地における肉畜流通のコスト低減を図るものである。

食肉流通センターの建設場所は、登米郡米山町の今泉地区の国有地約15ヘクタールで、現在青森営林局をはじめとする関係機関に対し、売払いの具体的な事務手続きを進めている。

同センターの処理規模は、1日当り豚換算800頭で従来の施設はと殺解体処理だけであったが、部分肉の加工処理から冷蔵保管までできる一貫的な総合食肉処理施設である。

56年度から操業を開始することとしている。総事業費は、2,381,000千円(概算)で、本年度は総事業費の4

割相当額940,090千円の事業を実施することとしている。

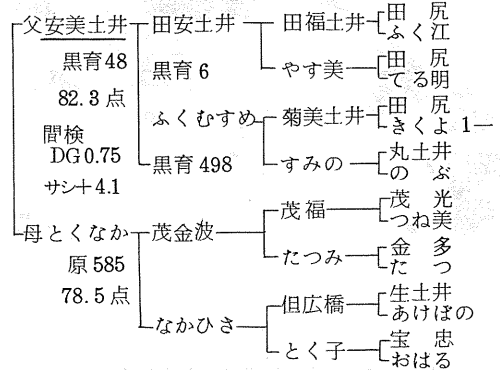
創立総会においては、食肉流通公社の設立時の授權資本680,000千円、払込資本170,110千円としているが、今後操業までの2~3年の間に畜産振興事業団、全農等にも、出資要請をし、資本の充実を図っていくこととしている。社長は、総会終了後に開かれた取締役会において、宮城県経済連会長、佐藤鉄山氏が選ばれ、建設期間中の同公社の事務所は、仙台市県農協ビル内におかれることになった。

(肉畜係 滝口)

## 県畜産試験場に 肉用種雄牛が導入される 宮城県畜産課

県内肉用牛の改良を推進するため、導入計画中の種雄牛を去る5月23日兵庫県湯村市場に展示された候補種雄牛60頭のなかから、各購買者が導入購買に集中した3頭のうち本県畜試に繋養されていない、下記の種雄牛が凍結能検査合格次第6月30日までに本県に婿入りすることに決定した。購買価格6,010千円御期待乞う。

名号、安美1号 性、雄 昭和53年4月16日生、黒毛



牧場用柵には  
強く美しくスマートな

## 東伸製鋼牧柵を!

製造元 東伸製鋼(株)仙台営業所  
仙台市一番町二丁目7-5 TEL 0277053  
販売元 塚本商事機械(株)東北出張所  
仙台市花京院二丁目1 TEL 027771  
代理店 本山振興株式会社  
仙台市昭和町6番10号 TEL 046221

システム農業をクリエイトする

# STAR

タフで働きものの  
Mr 3000にチビの  
Mr 2000が新登場



THB 2000

## スター農機株式会社

仙台出張所 983 仙台市福田町2丁目4-20 佐証ビル内  
0222-58-7301

# 乳質改善の方向性について

## 社団法人宮城県生乳検査協会

現在の酪農情勢は厳しい環境にあり、特にここ数年来の生産の著しい伸びと需要の停滞により、需給バランスが崩れて供給過剰の現象になっているという認識が出てきています。このような生産を大幅に伸ばすことのできない情勢の中で、全国的には乳質の向上をめざす方向にあり、種々の方策が検討され実施に移されています。その大きな特徴は、衛生的乳質（特に細菌数）の向上に対処するのみならず、成分的乳質（特に無脂固形分）の向上を取り上げていることです。そのために多くの県で、細菌数規制においてペナルティー制度の導入又は強化を行うと同時に、成分的乳質についても全固形分又は無脂固形分による格差取り引きを導入しはじめています。

本協会では検査している最近の県内乳質の推移は、図1～3のとおりです。図1は県内生産乳の91%について実施している格付取り引きの脂肪率の動向です。夏季に低く冬季に高くなる特徴的なパターンで安定的に推移しています。

図1. 県内格付け取り引きにおける平均脂肪率の動向

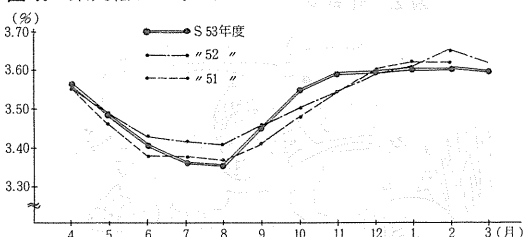


図2は無脂固形分の推移を示したものです。脂肪率の推移と同様の季節変動を示し、年々向上の傾向があります。

図3は細菌数の推移を示したものです。過去3ヶ年間ほぼ同水準で推移していましたが、昭和53年度は著しく改善向上したことが特徴です。

本県においては、細菌学的乳質を中心とする乳質改善を進めています。さらに今後成分的乳質の向上を図る

図2. 県内平均無脂固形分の推移

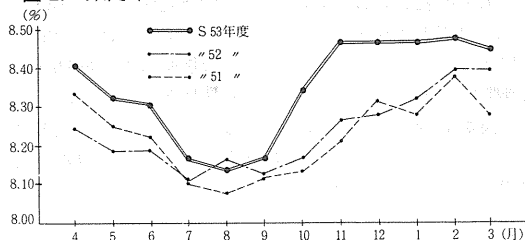
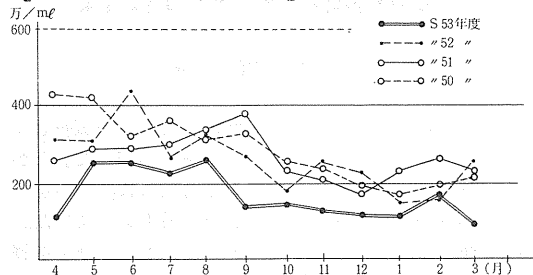


図3. 県内平均細菌数の推移



ことが、乳質改善の本来の使命であるとする認識が高まっております。また細菌関係の改善を進めていけば、必ずぶつかる問題に、細胞数との関係が深い乳房炎等の疾病の問題があり、本協会でも実態調査を開始しました。

これらの問題についての本県の取組みは、急速に進展している全国の改善動向と比較する時、不十分な面が出てきており、総合的な乳質改善における対応を真剣に検討すべき時期にあり、又そうしなければ立ち遅れてしまう危惧さえ出てきます。従って、細菌数規制のペナルティー制度の完全実施、成分的乳質による格差取り引き、集乳路線単位のペナルティー制度導入等による総合的な乳質判定に基づく取り引き体系の検討が急務であり、又集乳関係者、検査員、指導員、生産者等に対する講習を実施し、関係者一丸となって乳質保全に取組む必要性が痛感されます。また良質乳の安定的生産を支える根本には、酪農基盤および施設、環境の整備と酪農経営改善があり、長期的展望に立った対策も必要だと思われま。

最後に、本県の最低達成すべき改善目標は、①細菌数100万/ml以下 ②脂肪率3.2%以上 ③無脂固形分8.2%以上となっており、一般的な改善対策は以下のように要約できます。

画期的な家畜ふん尿処理用  
めづまりのない

### 多板式固液分離機

- 生ふん脱水の決定版
- 公害防止に貢献
- 省力化に威力



## 株式会社 五十嵐商会

仙台市中央三丁目5番14号

### TCM東洋アクトロウ



糞尿処理工程のあらゆる局面で活躍。  
畜産農家の近代化に  
作業の省力化に大きく貢献します。  
豊富なアタッチメント。

### TCM東洋運搬機株式会社 東北ティー・シー・エム株式会社

983 仙台市日の出町3丁目9-35  
電話 0222-95-5517・5511

細菌学的乳質の改善は、基本的な搾乳作業を忠実に実践し、習慣化させることで達成できます。また成分的乳質に関しては、長期的には県内の低脂肪の牛が約10%、低無脂固形分の牛が約20%と推定されることから、牛群の改良が必要であり、即応的には、暑熱、飼料構成および給与量、疾病、異物混入防止等のチェック、改善が必要であると考えられます。(荒井)

## 牛を肝蛭から守るには

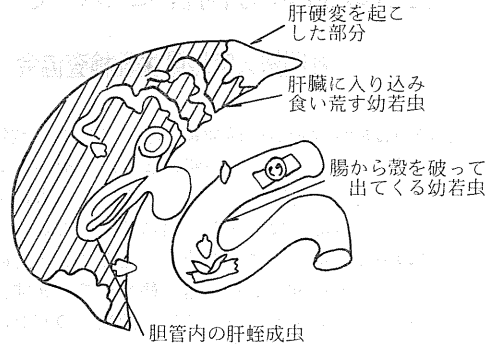
佐藤 裕一

今回、仙台市において乳牛の肝蛭の寄生率を調査したところ全国平均とほぼ同じの18%の寄生率でした。しかし、地域によっては、56%の高寄生も見られ、ある農家では、93%が肝蛭陽性という恐しい結果もありました。又、肝蛭の中間宿主となるヒメモノアラガイの分布を調査したところ、仙居家保管内では、山手の水の冷たいところ、下流の水の汚れているところをのぞいては、ほとんどすべての水田に、ヒメモノアラガイがみられ、肝蛭病慢延の下地は十分あると考えられます。そこで牛を肝蛭から守るためには、肝蛭を知ることが必要なので、肝蛭の性質をすこしお話しします。

### 1. 肝蛭の被害

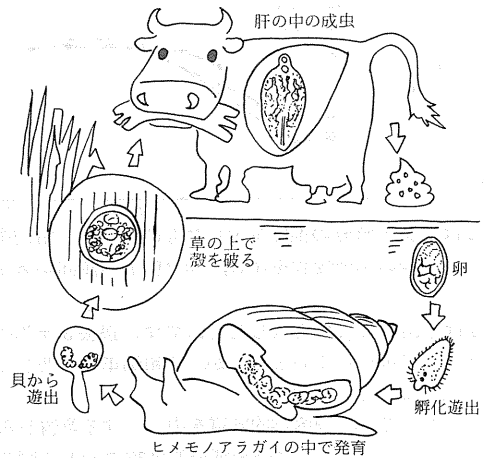
肝蛭の虫体を実際に、と場で見た方もあると思いますが、肝臓の中で木の葉のような扁平な形をして、白い壁にかこまれ寄生しているのが肝蛭です。これはメタセルカリアという感染源が、動物に喰べられて、腸壁を喰いやぶり、腹腔の中で肝臓の表面に附着し、肝細胞や血液を喰いあらしながら成長し、幼若虫から約1ヶ月間で成虫になり、胆管におちつきます。その結果、肝臓のあちこちが喰べられ、その跡がモグラの穴のようにできて、内出血したり、局部的に肝臓がこわされその働きが悪くなります。めん羊では肝臓全体がこわされ、急性症で死ぬこともあります。牛は肝臓が大きいので、普通は死ぬことはなく慢性症となります。この症状は、貧血、食欲不振、乳量減少などで2~6ヶ月続きます。その後胆管炎をおこし、栄養不良になり弱い牛になっていきます。

図1. 肝臓の模式断面



寄生後約3ヶ月目より牛の糞便中に虫卵が検出されるようになります。肝蛭は一匹でも卵を産むことができるので厄介です。それは雌雄両性だからです。寄生期間は普通1ヶ年、長くて2ヶ年ですが、肝臓の喰べられた跡は元には戻らず縮んで硬くなり、本来の肝臓としての用をなさなくなり「肝硬変」という病気になってしまいます。これが毎年繰り返される恐れがあり、どんどん肝硬変の部分が増えて行きます。外からみた症状は貧血や被毛粗剛、削瘦、乳量減少の他に致命的な激しい症状はみられないので、大体はそのまま放置されているのが現状です。

図2. 肝蛭の一生



ヒドロポンプ

ヒドロポンプのシステム

☎ 060

斎藤興業株式会社

札幌市中央区北5条西20丁目 電話(代)011-1122番

東北出張所

仙台市原町小田原安養寺下7-145

☎ 983

電話57-5348・57-0563

動物用薬品器材のことなら 古い伝統と信頼のある東北獣医にご用命下さい

本社 仙台市上杉3丁目3-8

東北獣医薬品株式会社

TEL ☎ 7330・7338・7339

仙北営業所 登米郡迫町佐沼萩1

02202 (2) 2278~9

山形営業所 山形市小石川四丁目9~24

0236 (23) 9909・9900

古川営業所 遠田郡小牛田町字関根館野28

02293 (4) 2018~9

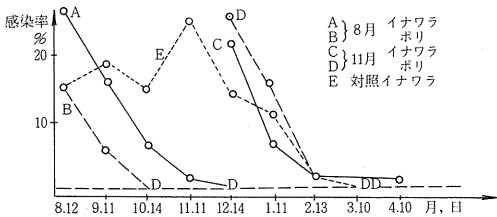
しかし、肝臓という体の栄養工場が壊されてしまうので、体調がすぐれず繁殖状況も悪くなり、いつも体が不調状態が続く、病気に罹り易くなり、別の病気と合併して治療の効果もなく死ぬことはよくあることです。

### 2. 肝蛭の一生

肝蛭の卵は、胆汁と共に腸に出て糞に混じり外へ出て行きます。卵は寒さに強く、冬の野外でも生きていて、春になると水の中であえります。ふ化した卵はヒメモノアラガイという淡水産の小さな巻貝にもぐりこんで、その中で約1ヶ月間住みこみます。1ヶの卵は貝の中で成長するに従って姿を変えながら数を増し、数十から数百にふえ貝から脱け出します。雨が降ったり、田に水を入れたりして水温が下がると、一斉に脱出を始め、増水した水面を泳ぎ廻ってイネや畦草に付いて、他の動物に食べられるまでじっと待っているのです。ですから、普段は水のかからないような畦草にも付いていることもあります。日本の肝蛭の主な感染源はイナワラといわれております。

### 3. 肝蛭メタセルカリアの感染力保持期間

イネや畦草に付いた肝蛭の感染源をメタセルカリアといます。これが自然界でどのくらい感染力を保持できるかを、仙台市のある農家の水田をお借りして調べてみました。自然界でメタセルカリアが発生する8月から、

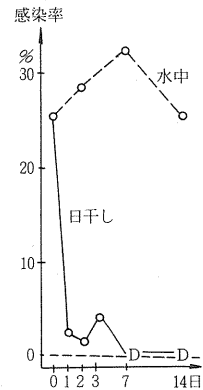


ば安全といえるでしょうか。夏の高温をさけて11月に遊出させたメタセルカリアを同様に野外に放置してみると、翌年4月まで感染力を有していました。まだ危険が残るそうです。では、メタセルカリアの弱点をさがしてみます。

### 4. 肝蛭メタセルカリアの殺滅試験


メタセルカリアを殺すために、塩漬けにしたり、水素や窒素の中につめて、窒息させたり、酸やアルカリに漬けてみたりしましたが、メタセルカリアは強くなかなか死んでくれませんでした。37℃の浮卵器の中では乾燥下では8日目に死にましたが、湿潤下では14日以上生きていました。この結果メタセルカリアは高温乾燥に弱そうです。そこで直射日光下で殺せるかを試験してみました。メタセルカリアをイナワラに付け、スノコ状にして、1日に2回反転し、3日間干し、その後室の中に保存しました。その結果、感染力は1日目にして急激に低下しましたが、3日目にも若干感染力は残っていました。これは直接日光のあたらなかったところが生きていたと考えられます。このことは、十分に日干しをすれば、メタセルカリアを弱らせることは確かですから、感染の危険を少なくすることが出来ます。それにしてもメタセルカリアは強いものです。そこでもっと確実に実用性のある殺滅

図4. メタセルカリア 付着青刈イネの日干し試験



普通の稲と同条件にメタセルカリアを付けたイナワラを水田中に置き、その後、乾燥、収納も稲作現行法どおりに感作させました。そして1ヶ月毎にマウスにそのメタセルカリアを喰わせて、感染力を調べてみると、感染力は12月になくなりました。では、新イナワラは年を越せ

法を知るために、メタセルカリアの付いた青刈イネをサイレージにして、その殺滅効果を8月と11月に試験してみました。試験には市販のポリエチレン製の簡易バッグサイロを用い、青刈イネを5センチに細断し3時間




いつもフレッシュ!!

# 明治牛乳

明治乳業

酪農協の牛乳!

## 全酪牛乳



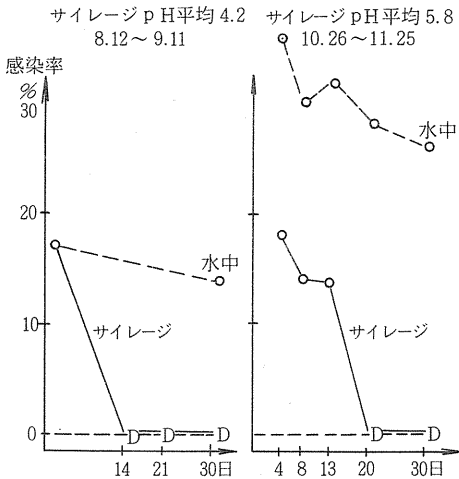
全国酪農業協同組合連合会 (全酪連)

小牛田工場 遠田郡小牛田町牛飼38

TEL 02293-3-2211-3

予乾してから詰め込みました。その結果、どのサイレージも、品質の良否にかかわらず、サイレージ完熟前にすべてのメタセルカリアは死滅していました。このことは、小さなバッグサイロなら手間もとらず、収量に応じ調整可能で、いつでも簡単に調整でき、しかも嗜好性が高いといわれ、畦草にも利用でき、サイレージができて上がる頃には、肝蛭は死滅し安全な飼料になり実用性が高いと考えられます。

図5. メタセルカリア附着青刈稲のサイレージ試験



5. おわりに

肝蛭防除対策は、駆虫薬の適正使用による成虫の殺滅、肥完熟による殺卵、及びヒメモノアラガイの駆除等多方面からの対策を実行することはいうまでもありませんが、日本の肝蛭の主な感染源といわれるイナワラの利用法は、収穫後十分直射日光等で高温乾燥させ、年内の感染率の高い時期の利用を避け、年が明けてから給与開始できるよう前年から計画的にイナワラの確保をはかるべきです。又メタセルカリア附着畦畔草や青刈りイネは感染力が非常に強いので、水田の肝蛭の浸潤度を調査してから利用するのが当然ですが、サイレージ化して利用するのが安全と考えられます。

(県畜産課家畜改良係技術主査)

<畜試便り>

牧草の高位生産と施肥

宇和野 克己

1. はじめに

飼料自給度の向上をはかるため、牧草の高位生産技術は極めて重要と考えられるので、その1手法として、アルファルファー(デュブイ)単播、オーチャードグラス(アオナミ)とアルファルファーの混播に対して、有機質肥料と化学肥料とを併用、または単用して栄養収量の高い牧草の生産を図る技術を試みた。その結果、アルファルファーに対する発酵鶏糞の施用が特によい結果がみられたのでそれらの調査成績を紹介し、参考に供したい。

2. 試験のやり方

試験区の構成

上記2草種組合せのそれぞれについて、化学肥料、化学肥料と厩肥併用、化学肥料と鶏ふん併用、厩肥、鶏ふん、の5つの施肥区分とし、乱塊法、3反復とした。

播種期・播種量及び播種法

昭和50年9月19日に、アルファルファーの単播区は300g/a。混播区は、アルファルファー200g/a、オーチャード100g/aとし、各散播とした。

施肥量は各区ともN成分で同量に補正し、基肥で化学肥料区は0.7kg/a(草化17:14:12)全量、化学肥料との併用区については半量を化学肥料、残り半量は現物厩肥、鶏ふん区については全量現物施肥とし、追肥はNで2.5kg/a(草化20:10:20)を基肥の施肥要領と同じようにして、3回に分肥した。

3. 調査結果のあらまし

試験期間(3ヶ年間)の生草収量をみると表1のとおりで、混播区では3年次になっても収量の低下はあまりみられず、単播区では1年次より2年次がやや多く、3年次になると大幅に低下している。また風乾収量においても同様の傾向がみられた。

ここで単播区、混播区それぞれの風乾収量の指数をみると、混播区では化学肥料区100%(387.9kg/a)に

飼料は みのり

採卵鶏用配合飼料  
ブロイラー用配合飼料 肉牛用配合飼料  
乳牛用配合飼料

北日本飼料株式会社

石巻市川口町3丁目2番8号  
TEL石巻 02252(5)4171~4

畜産公害を追放する

家畜糞尿処理工事 畜舎工事  
さく井工事  
ポンプ工事 設計・施工  
水処理工事

株式会社 北辰技術

仙台市鉄砲町18番地  
電話(0222)(93)2461

対し、化学肥料+鶏ふん区が104.6% (405.8 kg/a) で1番多収、次いで鶏ふん区101.5% (394.0 kg/a) > 化学肥料区 > 化学肥料+厩肥区 > の順であった。同じくアルファルファの単播区では、化学肥料区100% (160.2 kg/a) に対し鶏ふん区135.3% (216.8 kg/a), 次いで化学肥料+鶏ふん区110.3% (176.7 kg/a) > 化学肥料区 > 厩肥区 > 化学肥料+厩肥区であった。

表1. 年次別生草および風乾収量 (kg/a)

区分	播種別 施肥年別	混播区					単播区				
		51年	52年	53年	計	指数%	51年	52年	53年	計	指数%
生草	化学肥料	637	782	840	2,259	100	313	358	188	859	100
	化学肥料+厩肥	661	796	725	2,182	96.6	284	322	149	755	87.8
	化学肥料+鶏ふん	665	875	745	2,285	101.1	292	397	148	837	97.4
	厩肥	594	702	656	1,952	86.4	271	361	186	818	95.2
	鶏ふん	692	855	714	2,261	100	388	462	304	1,154	134.3
風乾	化学肥料	99.1	136.0	152.8	387.9	100	60.7	65.8	33.7	160.2	100
	化学肥料+厩肥	109.4	139.7	137.1	386.2	99.5	56.4	58.6	26.3	141.3	88.2
	化学肥料+鶏ふん	108.4	151.6	145.8	405.8	104.6	60.8	69.6	46.3	176.7	110.3
	厩肥	99.9	127.1	131.0	358.0	92.3	50.0	68.5	31.8	150.3	93.8
	鶏ふん	112.3	144.8	136.9	394.0	101.5	79.8	80.7	56.3	216.8	135.3

一般組成、風乾物中における、混播区と単播区における施肥区分での差は、DCP、TDNとも大差はないが、混播区と単播区とを比較した場合には、混播区の方がDCPは低く、TDNが高い。また、単播区については反対で、DCPが高くTDNが低い結果をみた。

4. むすび

以上3年間にわたり栽培、(特にアルファルファ)調査の実施期間中に得た知識を要約すると、おおむね次のとおりである。  
アルファルファ

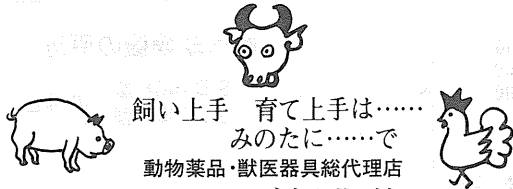
表2. 一般組成 (S52年5月11日刈り)

播種別	区分 試供材料	組成 (風乾物中)						風乾物中		
		水分	粗蛋白質	粗脂肪	可溶無N	粗繊維	粗灰分	DM	DCP	TDN
混播	化学肥料	10.4	12.9	3.1	38.5	23.9	11.2	89.6	8.9	56.8
	化学肥料+厩肥	9.8	12.7	3.0	42.3	21.8	10.4	90.2	8.8	57.7
単播	化学肥料+厩肥+鶏ふん	9.7	12.4	3.1	41.7	22.2	10.9	90.3	8.6	57.5
	厩肥	10.0	10.1	2.8	39.5	27.2	10.4	90.0	7.0	57.5
区	鶏ふん	10.2	12.6	3.0	41.6	21.7	10.9	89.8	8.7	57.0
	化学肥料	11.1	15.8	2.9	43.2	16.7	10.3	88.9	11.5	49.7
単播	化学肥料+厩肥	11.3	13.3	2.7	45.1	18.0	9.6	88.7	9.7	49.5
	化学肥料+厩肥+鶏ふん	10.4	14.2	2.8	40.7	22.0	9.9	89.6	10.4	48.9
区	厩肥	11.8	14.2	2.7	43.9	16.9	10.5	88.2	10.4	48.9
	鶏ふん	11.7	14.8	2.8	40.1	20.6	10.0	88.3	10.8	48.4

※ 消化率については1975年版日本標準飼料成分表による。

- (1) 播種時期は雑草防除、年内生育助長のため9月上、中旬に実施することが肝要である。
- (2) 圃場選定については乾燥する有機質に富む土壌が望ましい。
- (3) 基肥は発酵鶏ふんを主体として施用すると好結果が得られる。
- (4) アルファルファの単播では収量が低く、且つ播種後2、3年を経過すると雑草の侵入が多くみられるので他草種との混播が望まれる。(但し、チモシーとの混播は無理)
- (5) アルファルファの単播土壌はPHを7.0程度に補正しないと根粒菌が附着しにくい。
- (6) 化学肥料として加里成分の施用に当っては塩化加里でなく硫化加里を用い、また磷酸質は過石を避け、溶磷で対応すること。
- (7) 刈取りは、4回刈りを目標とすること。

(研究第3部研究員)



飼い上手 育て上手は……  
ものたに……で  
動物薬品・獣医器具総代理店  
**株式会社 美濃谷**

本店 山形市蔵王成沢字町浦491~2 TEL083121  
山形店 山形市山田字羽黒堂5番216 TEL0434306  
仙台店 仙台市大文字布目字東通り57~1 TEL040963  
鶴岡店 鶴岡市大字布目字東通り57~1 TEL040963  
いわき店 いわき市常磐湯本栄田3 TEL0246440300

こくておいしい大型びん……

# 森永 ハイクラウン牛乳

宮酪乳業株式会社

仙台市一番町2-4-28  
TEL(代)23-9101

# 生乳の計画生産(実施)要領

昭和54年 5月11日

宮城県生乳販売農業協同組合連合会

## 1. 指導方針

本会は会員団体の獣医師、指導員、技術員等の協力を得て、生乳生産者に対し、経営状態に応じ次の指導方針に基づき指導するものとする。

- (1)飼料対策(粗飼料給与の増大と配合飼料の削減)
- (2)肉用化対策
  - (ア、低能率牛の肉用化)
  - (イ、家畜導入の抑制)
- (3)哺育対策(哺育期間における全乳給与)
- (4)季節別乳価による対策
- (5)乳質ペナルティ強化による対策

## 2. 指導基準

上記1の指導方針に基づき次により実施する。

### (1)飼料対策

生産性の向上による酪農所得の確保をはかるため、良質かつ安価な流通粗飼料の斡旋並びに自給飼料の生産を組織的に実施する。

このため、配合飼料と粗飼料(購入・自給)の給与割合の実態にたつて計画を農協別、生乳生産者別に樹立し粗飼料割合を計画的に増大するよう指導する。

### (2)肉用化対策

低能率牛の肉用化の推進をはかるため生乳生産者の乳牛更新計画に基づき繁殖障害、年令の高低、改良(血統)度合、飼料効率の高低、疾病の有無、搾乳の難易、搾乳量の多少等を勸案の上、基準を設定し肉用化および乳牛更新計画を樹立し実施する。

なお更新のため導入する乳牛のはかは新たに増頭をしないよう指導する。

### (3)哺育対策

生乳の計画生産目標の達成をはかるため基準を設定し計画的に実施する。

### (4)季節別支払い乳価制度による対策

季節的な生乳需要動向に見合った生乳生産を行うため季節別支払い乳価制度を実施する。

### (5)乳質ペナルティ強化による対策

生乳の消費拡大を図るために不可欠の要件である乳質の改善向上を期し生乳の細菌数を対象とした県統一乳質格差ペナルティ実施要領の完全実施により、良質乳の生産に努める。

## 3. 指導結果の公表等

本会は毎月会員からの報告に基づき、生乳生産者名簿を作成するとともに指導の徹底を期するが、それでもなおかつ協力が得られないと判断した場合はその生乳生産者名の公表等効果的手段をとるものとする。

## 畜産物の市況

種目	規格	単価	価格	摘要	
卵		1 kg	220円	卸売価格 4月平均	
ブロイラー	A級	と体1kg	231	〃	
豚肉	上	枝肉1kg	623	〃	
	中	〃	573	〃	
牛	和牛メス	上	2,062	〃	
	〃	ヌキ	上	2,047	〃
	〃	ヌキ	中	1,776	〃
	肉	乳牛メス	中	1,508	〃
子牛	〃	ヌキ	中	1,432	〃
	和牛	子牛	1頭	355,629	5月10日小牛田市場
子豚		〃	27,841	5月25日 〃	

卵、ブロイラー、豚肉、牛肉価格……県経済連調べ  
子牛、子豚……県畜連調べ

三
菱
鶏糞  
牛糞

無臭乾燥機

SD-100  
SD-400  
SD-700

三菱機器販売(株) 仙台支社

仙台市扇町五丁目1-3  
TEL (0222) 94-3281(代)

無臭乾燥機の原理

SD100K型  
SD700型 } の場合



## 人物紹介のお知らせ

畜産みやぎも創刊以来10年を迎えました。これひとえに、県並びに関係団体各位の絶大なるご指導、ご協力の賜と厚く御礼申し上げます。

さて、50年3月発行の第33号より畜産関係団体の紹介をシリーズで掲載して参りましたが、近く終了致します。さきで開催致しました編集委員会において、現在畜産関係において広く活躍されておられる方々を、各方面から近況をまじえながらご紹介申し上げることとなり、本号より紹介欄を設け、順を追ってご紹介致すこととなりましたのでお知らせ致します。

なお、ご紹介者は、順不同で掲載致すこととなりますので、ご了承いただきたくよろしくお願い申し上げます。



山 谷 喜 一 氏  
宮城県ホルスタイン協会副会長  
(明治41年7月30日生)

現在氏は、宮城県ホルスタイン協会副会長の外、松山町農業協同組合長、農民の家農業協同組合長、宮城県畜産農業協同組合連合会監事、宮城県酪農農業協同組合理事の要職にあります。

氏の勝れた識見と卓越した指導力により松山町はもとより、本県畜産界に寄与されております。

根っからの農業人で、水田単作地帯である松山町に生を受け、単作地帯の農業経営は米を基幹に他作目との複合によるほかに安定の道はないことを早くから痛感し、特に畜産を重視して、自ら酪農経営に取り組み、昭和45年宮城県ではじめて米国より乳牛を導入、乳牛の改良に積極的に努力された外、肉用牛についても、繁殖及び肥育事業の振興を図り、又家畜市場の統合整備等流通の改善にも尽力される等、畜産振興に多大の貢献をされた功績

は誠に偉大なものがあり、これが認められて昭和54年5月勲5等瑞宝章が授与されております。

今後のご活躍とご健斗をお祈り申し上げます。



鹿 又 久 雄 氏  
宮城県畜産課長  
(大正14年9月17日生)

氏は、宮城県畜産課技術副参事兼技術補佐、畜産試験場長を歴任され、この4月12代目畜産課長に就任されました。


これまで畜産一筋に歩み続けられましたが、地方の経験も豊かです。その人となりは豪放磊落な反面、思慮深く、人望も厚く精密機械のような緻密な頭脳の持ち主ですが、温情味豊かな頼り甲斐のある方です。

昭和46年8月先進国の畜産事情視察のため、約1ヶ月間欧州に出張され広く見聞されています。


趣味は多彩で、特にゴルフでは畜産仲間の先駆者で弟子も多く育てられました。

若くから酒豪のきこえ高く、!!これ知る人ぞ知る!!  
今では健康に気遣い酒量を控えているようです。

顔のつやは当時の多残りか、ゴルフの賜ものか?ともあれ、いつまでも元気で本県畜産発展のため益々ご活躍頂き、今後のご健斗をお祈り致します。



### 雪印 つよい子牛乳



- ◎お宅までお届け致しまして48円
- ◎お申込みは最寄りの雪印牛乳販売店迄

### 畜産の総合商社

- 畜舎消毒装置 ミヤノスプレー
- 送風機 CAファン
- FRP(一輪車用) ミヤノバケツ



株式会社 **ミヤノ商事**

泉市南光台四丁目3番16号  
TEL (0222)71-1054~5



待望の子豚用人工乳

くみあい **スーパーピグミルク**

— 6月から供給開始 —

**農協・宮城県経済連・全農**



## 「不確実性の時代」と 「地方の時代」

今の世を一言でいいあらわし、しかも人の心になるほどとフィットする言葉がアツという間に流行語として一世を風びするのに感心する。

「不確実性の時代」という語もジョン・K・ガルブレイス教授を知らなくとも、同名の著書の中で何を言っているのか知らなくとも、なんとなく今の時代は「不確実性の時代」だと感じている人々に共感を呼びおこし、流行語として人々の口にのぼってくるのであろう。不確実性の氾濫の中に何か確実なものはないのだろうかと模索する願望がこめられて語り伝えられるのであろう。

「地方の時代」という言葉は神奈川県の長洲知事が言い出したらしいが、高度成長のいろいろなひずみ、ゆがみがあって、それに対する反省から語られ始めたと思われる。今年の春に行われた統一地方選では毎日のように聞かされやや食傷気味ではあるが、われわれ庶民の莫然とした感じからいえば何時おちるかわからない先付け手形をもらうような期待と不安と絶望がまじったような言葉でもある。

この世相を代表する言葉に共通するものは近代合理主義が行き詰まって、いま何か新しいものが要求されている。それは人間を大切に、人間から出発するということの意味し、人間は大地に密着して、その歴史・文化とともに育っているものであり、あるいはそこから出てきたというのが本来のあり方だという人間の土着性を再確認しているのだと思う。

ガルブレイスは経済学から(ケインズの)均衡理論が現代に当てはまらなくなり人間の考え方、心がまえの中に一貫性、確実性を見出していかざるを得ない方向性を指向し、長洲知事は近代主義に対する一つの批判として地方の見直しということであり、先の石油ショックで経験したように食糧危機、石油危機が続けばたちまち多くの犠牲者がでるような蓄えのない「砂上の楼閣」になっている現実への強烈な警告と受けとっていいのではないか。このような視点から見ると農業なかんずく畜産というものを需給調整(計画生産)のバランスの中でもう一步ふみこんだ考え方が生れてはこないだろうか。

(牛尾子)

## 団体紹介(25)

団体名 宮城県信用農業協同組合連合会  
代表者 会長理事 岩松清美  
所在地 仙台市上杉一丁目2番16号  
会員数、正会員 市町村農協114組合、専門農協34組合、  
専門農協連20組合、計168会員  
准会員 土地改良区等124会員

昭和54年度事業方針

1. 貯蓄活動の強化と為替取扱体制の整備
2. 融資基盤の確立と貸出機能の強化
3. 系統信用事業オンラインの推進

## 緊急飲用牛乳 消費拡大運動について

宮城県生乳販売農業協同組合連合会

全国的な生乳需給のアンバランスによって大巾な加工用原料乳の発生により、限度数量を大きくオーバーしたことにより生産者手取り乳価の低価をまねきました。これも酪農関係が一丸となって推進しました本運動や酪運連が中心となってくりひろげた中央における熾烈な運動の結果であると心から感謝の意を表します。

しかし、54年度は限度量オーバー分については、いかなる名目でも出さないことが明らかにされており、酪農家および酪農団体はこのような情勢をふまえて自主的に生乳生産量を抑制するよう対応しなければ、自ら墓穴を掘ることになってしまうということでもあります。

このような時期に本運動の第1期を終了し、この運動のもつ重要性を更に痛感しております。生産者、酪農関係者および消費者各位のご協力により総拡売本数、861,885本(200cc換算)の実績を見ることができました。あらためて厚く御礼を申し上げます。

4月1日より明年3月31日まで第2期の運動にはいりましたが、生産者として未だかつて経験したことの無い自主的な計画をすることを深く認識をされ、これと表裏一体である消費拡大運動をより一層強力に推進して効果のある運動にさせていただくよう衷心よりお願い申し上げます。