

畜産みやぎ

題字
宮城県知事 山本 壮一郎

発行所
仙台市上杉一丁目2番16号
宮城県畜産会
電話 (62-9180)

編集発行人 大石 武一
定価 1部50円

印刷所 KK東北プリント



ひつじ年

もくじ

年頭にあたって	2
年頭のごあいさつ	3
宮城県新長期総合計画における畜産振興計画の概要について	4
農業祭参加昭和54年度家畜共進会等の開催方針について	5
乳用雄子牛の哺育・育成飼料の給与水準と発育成績の比較	6
家畜共済事業の概要について	8
畜産団体紹介 (23)	9
畜産物市況	9
賀春	10

ハイッ牛乳!!今日の活力明日の健康

年頭にあたって

宮城県知事 山本 壮一郎

明けましておめでとうございます。

道筋を真剣に考えてまいらなければならないと存じます。

ご一家おそろいで静かな新春をお迎えのことと存じます。

私は、昨年スタートした「県新長期総合計

昨年は、極めて厳しい経済環境の中に、悪夢のような「宮城県沖地震」を体験するなど、まことに陰しく厳しい1年でした。皆様方にも何かとご苦勞の多かったことと拝察いたします。



画”を一步前進させ、私たちの県土を、真に人間が生涯をかけて人間性を追求し得る理想の地域——定住の場——に築きあげるよう、渾身(こんしん)の努力を傾注いたす決意でございます。

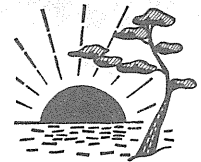
しかしながら、景気の立ち直り傾向や、史上最高の豊作、東北自動車道の県内全線開通など、いくつかの明るいニュースとともにおだやかな新年を迎えることができましたことを県民の皆様とともに喜びたいと思えます。

明るい未来は、座したままこれを手にするにはできません。何とぞ、活力に満ちた理想の県土、人間性豊かな住みよい地域、わたしたちの「新しいふるさとづくり」に、県民皆様の一層のご理解とご協力をお願い申し上げます。

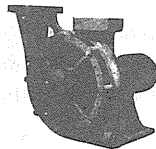
新しい年、昭和54年を迎えました。今年のもつ意義、それは、21世紀へ至る確かな道筋をつける年であると存じます。

皆様のご健勝と、ご一家のご繁栄を心から祈念いたし、新年のごあいさつといたします。

いま、私たちは、「不確実性の時代」という言葉にもうかがわれますように、極めて視界の悪い混沌(とん)とした時代におかれています。しかしながら、私たちは、理想を求め新しい価値を追求しながら自らの努力で当面する課題を一つ一つ解決し、21世紀に至る



ヒドロポンプ



ヒドロポンプのシステム

〒060 齋藤興業株式会社

札幌市中央区北5条西20丁目 電話(代)642-1122番

東北出張所

仙台市原町小田原安養寺下7-145

〒983

電話57-5348番

動物用薬品器材のことなら 古い伝統と信頼のある東北獣医にご用命下さい

本社 仙台市上杉3丁目3-8

東北獣医薬品株式会社

TEL ☎ 7330・7338・7339

仙北営業所 登米郡迫町佐沼萩洗1
02202 (2) 2278~9

山形営業所 山形市小石川四丁目9~24
0236 (23) 9909・9900

古川営業所 遠田郡小牛田町字関根館野28
02293 (4) 2018~9

*****年頭のごあいさつ

*****宮城県畜産会長 大石 武一

新年あけましておめでとうございます。

昨年は、米の需給均衡化対策を推進するため、長期に亘る水田再編利用対策事業が実施され、本県でも、自給飼料の確保に重点を置き、その実績は全体の39%を占めるなど、その現状は極めて厳しく、また、宮城県沖地震を体験するなど多難な年でありました。



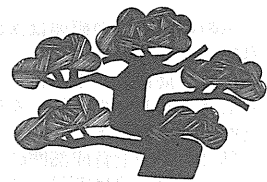
さて、畜産は国際収支の大幅な黒字に支えられ、為替差益により飼料価格が値下げされ、かつ北米、ソ連等の穀物生産量の増大に伴ない、穀物飼料の需給が緩和され価格が安定していることは、畜産農家の皆さんにとって喜ばしいことで、畜産物の生産も大幅に伸びております。反面その需要は、国内の景気停滞により消費が伸びず、牛乳、豚肉、鶏卵等の生産が若干過剰気味で、価格も停滞しておりますが、我々は、これらの情勢をふまえ、今後畜産物の消費拡大に相当な努力をはらう必要があります。

畜産の振興は、我が国の総合的な食糧自給力の向上と、食生活の安定を図るうえにおいて大きな課題であり、これに対処すべく国に

おいては諸施策を講じているものの、農家経営の安定をはかるには、畜産農家の皆さんが経営の改善と合理化に努めると同時に、畜産の情勢を良く把握し、経済の変動に常に対応出来るような心がまえが必要です。

畜産物の価格安定、流通の合理化等現状の畜産界には種々問題がありますが、畜産経営の安定を図るうえにおいて、海外に依存している我が国の飼料事情からして、自給飼料の増産とその利用が大きな課題です。

本会では、これらの実情をふまえ、指導事業を通し、微力ではありますが、これらの問題に対処する所存ですので、本年も何卒よろしく、ご協力、ご支援賜りたくお願い申し上げます。



いつもフレッシュ!!
明治牛乳
明治乳業

酪農協の牛乳!

全酪牛乳



全国酪農業協同組合連合会 (全酪連)

小牛田工場 遠田郡小牛田町牛飼38

TEL 02293-2-2211~3

宮城県新長期総合計画における 畜産振興計画の概要について

宮城県畜産課

県では、昭和47年に、昭和60年度を目標年次とした長期総合計画を策定し、豊かでやすらぎのある県民生活の実現を基本目標として、新しいふるさとづくりをめざして県民の参加を得ながら進めてきたが、48年のオイルショックを契機として、諸情勢が大きく変化してきたので、これらに即応した新しい目標を再構築して、今後の県政を適正かつ効果的に推進することが必要になってきた。

このため、「新しいふるさとづくり」の基本理念を生かし、昭和50年を基準年次に、53年度を初年度とし、65年を目標年次とする13カ年の新長期総合計画を策定し、50年代から60年代へ通ずる新しい県政の基本方向と、これを達成するための基本方策を明確にすることとした。

「農業部門」については、将来にわたって安定した食糧供給の基盤を確立するため、より一層農業の振興を図ることとし、良質米及び畜産、果樹などの生産を増強するほか、麦、豆の県内供給を確保し、均衡のとれた生産構造を目標に、生産拡大のための総合的な対策を展開し、経営の複合化、生産施設の近代化、流通の合理化、価格対策など強力に推進して、安定した農業経営を確立することとしている。

このなかでの「畜産振興計画」については、全般的な畜産物需要の伸びに支えられて、年々順調に発展してきたが、50年代の低成長期に入り、需要の増大が生産拡大の最大要件とされる情勢となっており、更に畜産物価格の不安定性、経営用地の取得難、飼料自給度の低下、後継者難及び畜産公害等その解決に取り組みなければならない多くの課題を抱えている。

しかしながら、水田利用再編対策に関連して、畜産を米に次ぐ主要作目に位置づけし、本県農業生産構造を改善することが必要であり、このため地域の特性、畜種毎の条件を十分勘案し、適地に適合する畜産経営基盤を総合的に整備し、効率的な振興施策を積極的に展開することとしている。

各部門毎の振興施策の概要は次のとおりである。

「乳用牛」

中規模複合経営育成を重点にその組織化を推進し、生産の効率化と段階的な規模拡大を促進する。また公共営乳牛育成牧場の整備強化、草地・飼料畑の拡大を積極的に進め飼料自給度向上育成部門の合理化を図るとともに、乳用牛の改良増殖、優良乳用牛の導入、酪農ヘルパーの

育成等を通じ経営の安定的発展につとめる。

さらに、集送乳体制の整備促進、生乳の低温出荷体制の確立、生乳の品質保全及び検査機構の強化などを図り、新鮮で良質な生乳の安定的供給を推進する。

「肉用牛」

適切な飼養形態を確立し、規模拡大、生産の組織化、生産団地育成を進め、繁殖から肥育まで地域における一貫生産システムを確立する。また生産育成牧場の整備強化、草地・飼料畑の拡大、優良肉用牛の導入と資質の改良、乳用雄牛の利用促進を図るとともに肉畜出荷流通体制の整備を進め仙台牛の安定的供給につとめる。

「豚」

複合経営主体に段階的規模拡大と養豚一貫経営集団の育成を進め、生産団地化を図るとともに、優良種豚の生産促進、純粋種豚の導入貸付、産肉能力検定の充実などにつとめる。また養豚経営に伴う環境汚染問題に対処するため家畜排泄物の広域的処理流通を促進するなど、経営環境の整備を行ない、養豚の健全な発展を図る。

「鶏」

採卵鶏については鶏卵需給調整機能を強化して、需要に見合った計画生産を推進することとし、ブロイラーについては主要生産地の生産者を中心にその組織化を進め、高能率の生産団地形式を図るとともに、素びな供給体制の確立、食鶏処理施設の整備など流通体制の合理化を促進する。

以上の振興対策とともに、飼料生産基盤の拡大のための農用地の開発整備を積極的に促進するほか、特に流通体制整備として、畜産関係では、食肉需給規模の拡大と取引形態の変化に対応して、県内食肉流通機構の合理化を進めるため大型の産地食肉処理加工施設の整備と、家畜市場の再編整備を進め、畜産物流通の近代化を推進する。さらに畜産経営の安定化のための各種畜産物価格保証制度の充実強化を図ることとしている。

飼料は みのり

採卵鶏用配合飼料
ブロイラー用配合飼料
肉牛用配合飼料
乳牛用配合飼料

北日本飼料株式会社

石巻市川口町3丁目2番8号
TEL 石巻 02252 (5) 4171~4

畜産公害を追放する

家畜糞尿処理工事
さく井工事 畜舎工事
ポンプ工事 設計・施工
水処理工事

株式会社 北辰技術

仙台市鉄砲町18番地
電話 (0222) (93)2461

新長期総合計画における畜産関係指標

区分	単位	基準年次 (昭50年)	目標年次 (昭65年)	伸び率 65/50	
家畜頭数	乳用牛	頭	38,400	98,700	257
	肉用牛	頭	65,000	173,630	267
	豚	頭	232,000	630,000	272
羽数	採卵鶏	千羽	2,548	5,182	203
	ブロイラー	千羽	1,348	5,105	379
畜産物	生乳	トン	107,024	345,240	323
	肉用牛	頭	32,547	112,500	346
	肉豚	頭	284,635	1,050,000	369
	鶏卵	トン	30,195	66,336	220
畜産粗生産額	ブロイラー	千羽	5,392	21,441	397
	百万円		51,871	160,138	309
農業粗生産に対する畜産粗生産額	%		19.9	30.6	

畜産物需要の見通しと生産の目標

区分	50年			65年		
	県内生産量 (A)	県内需要量 (B)	県内供給可能率 (A)/(B)	県内生産量 (C)	県内需要量 (D)	県内供給可能率 (C)/(D)
肉類	40,592	45,471	89.3%	140,835	66,410	212.1%
牛	10,278	7,179	143.2%	37,635	12,970	290.2%
豚	19,924	18,548	107.4%	73,500	27,750	264.9%
鶏	10,330	13,562	76.2%	29,600	19,200	154.2%
牛乳乳製品	108,407	105,529	102.7%	345,240	169,140	204.1%
鶏卵	30,195	31,773	95.0%	51,200	44,240	115.7%

農業祭参加

昭和54年度家畜共進会等の開催方針について

宮城県畜産課

本県の家畜は、関係機関、団体、生産者等の長年に亘る地道な改良の積重ねにより、全国主要な道、県の各家畜と比較し、体形、資質、能力等総合的に上位の水準に達しており、今後は、本県の経営条件に、より適合し、特色を持つ経済性に優れた系統群の造成等を推進する時期にあり、この育種、改良を推進する気運と条件が十分整備されつつあるものと思われる。

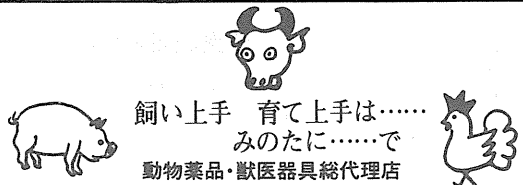
御案内のとおり、本来、各種家畜共進会は、これら家畜改良等の進展度合、交配の適否等を展示普及し、関係者の研鑽の場としての役割を担うために開催されるものであり、長期的展望にたつて地道に推進する育種改良等

の展示、研さんの効果を一層高めるためには、常に社会的情勢の変化に伴う、需要動向、飼養構造等のながれのなかで、適正な誘導と生産者に期待される家畜共進会への脱皮を旨とし内容の改善に努めることが望まれるところであるが、本県の各種家畜共進会は、従来、農協又は市町村単位の地区家畜共進会は、市郡単位の地域家畜共進会への地区代表の選抜を兼ね、地域家畜共進会は、県家畜共進会への地域代表の選抜を兼ねる等、開催主体の相互の有機的連携協調と一貫性を保つ行事として開催されてきたが、残念ながらここ数年來、地区、地域、県と一連の有機的連携のもとに開催された家畜共進会も、各開催主体独自の祭事として開催され、その会期、内容等にも有機的な連携、協調が薄れており、県家畜共進会のなかには、同一畜種による同一用途の家畜共進会が特定団体の流通を主眼に開催されるものもあり、競合による家畜共進会の役割低下を来すことも懸念されるので、これらの開催主体の自粛、自主協調による内容の改善、統廃合等、有機的連携協調を期待するものである。

このような現状から、昭和53年2月以来、前後2回に亘り、県家畜共進会の開催主体等の参集を求め、本県家畜の飼養動向に適合する県家畜共進会の開催内容等の改善について検討を行った結果、とりあえず昭和54年度各種県家畜共進会の開催にあたり次の点に留意実施することを申し合せ、地区、地域家畜共進会の開催にあたっては、それぞれ各種県家畜共進会の代表選抜も兼ねる開催内容に改善するよう、県地方機関を通じ協力要請を行ない、併せて各種県家畜共進会の開催実行計画については、従来開催主体ごとにそれぞれの会期にあわせ、それぞれ個別に開催されてきたが、このうち開催要領等の実施方針の打合せについては、5月上旬までにそれぞれの開催主体で決定し、これを持ち寄り合同で打合せのうえ、周知することになった。

1 昭和54年度各種県家畜共進会等の開催申し合せ事項

- (1) 出品家畜は、原則として県内産とし、県内産家畜の改良上、他県産種畜の出品展示により、普及効果が期待できる場合は、参考出品等でも出品展示する。但し、仙台牛共進会は広域的交流のなかで素性が調達される現状に鑑み、産地は問わない。
- (2) 出品家畜は血統明らかなものとし、特に肉用畜畜については、血統把握が困難になりがちであるが、種畜等の能力、交配適否を早期把握するため、勵行する。
- (3) 肥育牛の地区、地域、県で開催する共励会、共進会が、開催主体、開催場所毎にそれぞれの名称で開催されてきたが、昭和53年度から消費まで仙台牛銘柄の滲透をはかるため、仙台牛銘柄推進協議会を設



飼い上手 育て上手は……
あなたの……で
動物薬品・獣医器具総代理店
株式会社 美濃谷

本店	山形市蔵王成沢字町浦491~2	TEL833121
仙台店	仙台市山田字羽黒堂5番216	TEL454306
鶴岡店	鶴岡市大字布目字東通り57~1	TEL240963
いわき店	いわき市常磐湯本栄田3	TEL0246440300

こくておいしい大型びん……

森永 ハイグレード牛乳

宮酪乳業株式会社

仙台市一番町2-4-28
TEL(代)23-9101

立し銘柄確立の推進も行っており、有機的連携を保つうえからも、それぞれの開催名称に「仙台牛」の名称を必ず明示する。

- (4) 農政部長賞は、市、郡単位の地域家畜共進会に交付し、地域各種家畜共励会、地区家畜共進会には下附申請があっても交付しない。

2 昭和54年度県家畜共進会等の開催予定会期

共進会名	場所	開催期日	摘要
県ホルスタイン共進会	古川市家畜市場	7月20日	農業祭参加
県肉用牛共進会	小牛田家畜市場	10月30~31日	"
第19回仙台牛共進会	仙台中央家畜市場	10月19~20日	"
第19回仙台牛枝肉共進会	仙台中央卸売市場食肉市場	10月2~5日	"
北海道・東北6県肥育牛共進会	仙台市中央家畜市場	9月11~14日	"
県種豚共進会	小牛田家畜市場	9月13~14日	"
県家畜商仙台牛共進会	仙台市中央家畜市場	12月12日	"

<畜産試験場だより>

乳用雄子牛の哺育・育成飼料の給与水準と発育成績の比較

渡辺 弘

1 この試験のねらい

最近、肉用牛(乳用雄を含む)肥育の進展に伴って、肥育牛の出荷体重は、黒毛和種 650 kg、乳用雄で 700 kg 以上となっているが、一般に導入後および肥育後期における増体成績が低調で、この傾向は、出荷時体重の増加が進むにしたがって顕著に認められる。この原因は色々あるが、その原因の一つに子牛の育成方法、特に濃厚飼料多給による育成が大きく影響しているのではないかと考えられる。

即ち、育成期は消化器の充実が是非必要とされている。ここに紹介する試験成績は、哺育育成期(生後6ヵ月令まで)の栄養水準の違いが、その後の子牛発育成績にどのような影響をおよぼすかを知る目的で実施したものである。

なお、肥育成績についても実施しているので後日報告する。

2 試験のやり方

乳用雄子牛で、哺育育成飼料(代用乳、人工乳、育成飼料)の給与水準を、対照区は日本飼養標準の100%、試験Ⅰ区(以後Ⅰ区という)は80%、試験Ⅱ区(以後Ⅱ区という)は60%を給与し、牧乾草は自由採食して、各区3頭、合計9頭を用いて、子牛の発育について比較検討した。

3 試験成績の要約

(1) 濃厚飼料の採食量

濃厚飼料の採食量は表1のとおりである。

1) 哺育期(代用乳、人工乳)の採食量
哺育期の採食量は対照区に比較し、Ⅰ区90.2%、Ⅱ区86%となり、計画より10.2~14%多く採食した。これは対照区の6週までの採食量が少ないのが原因と思われる。

2) 育成期(育成飼料)の採食量
育成期の採食量は対照区に比較し、Ⅰ区84.7%、Ⅱ区71.2%となり、計画より4.7~11.2%多く採食した。これは、人工乳より育成飼料に切り替え時(14週~15週)の採食量が原因と思われる。

表1 濃厚飼料採食量 (各区1頭当たり)

区分	頭数	濃厚飼料採食量			採食日数	1日当たり採食量
		代用人工乳	育成	計		
対照	3	165.1 kg (100%)	388.2 kg (100%)	553.3 kg (100%)	182	3.04 kg (100%)
Ⅰ区	3	148.9 (90.2)	328.7 (84.7)	477.6 (86.3)	182	2.62 (86.3)
Ⅱ区	3	142.0 (86.0)	276.4 (71.2)	418.4 (75.6)	182	2.30 (75.6)

()内は対照区を100とした場合の指数である。

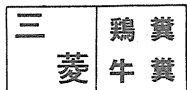
(2) 子牛の増体量

子牛の増体量は表2、図1のとおりである。

1) 哺育期の増体量(0~14週)
哺育期の増体量は対照区に比較し、Ⅰ区94.4%、Ⅱ区77.0%となった。これは、代用乳、人工乳の採食量が原因と認められた。

2) 育成期の増体量(14~26週)
育成期の増体量は対照区に比較し、Ⅰ区108.3%、Ⅱ区95.9%と差は少なかった。これは、消化器の発達により良質粗飼料(牧乾草)で、不足養分量を充足することが認められた。

3) 哺育育成期の増体量(0~26週)
哺育育成期の増体量は対照区に比較し、Ⅰ区98%、Ⅱ区73.8%となり、良質粗飼料の給与により、濃厚飼料を15%前後節減出来ることが認められた。



無臭乾燥機

SD-100
SD-400
SD-700



三菱機器販売(株) 仙台支社

仙台市扇町五丁目1-3

TEL (0222) 94-3281(代)

無臭乾燥機の原理

SD100K型
SD700型 } の場合

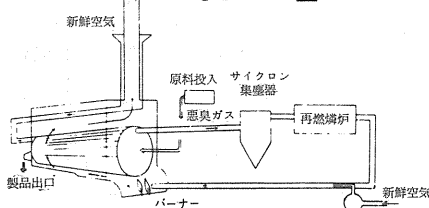


表2 増体量 (各区1頭当り)

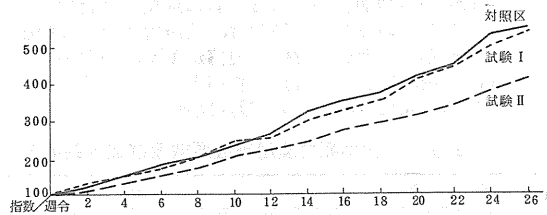
区分	頭数	生時	14週	26週	増体指数%		
					1~14週	14~26週	0~26週
対照	3	38.3 ^{kg} (100%)	121.0 ^{kg} (315.9) (100.0)	211.0 ^{kg} (550.9) (174.4)	315.9 (100)	174.4 (100)	550.9 (100)
I区	3	35.2 (100%)	105.0 (298.3) (100.0)	190.0 (539.8) (181.0)	298.3 (94.4)	181.0 (103.8)	539.8 (98.0)
II区	3	41.8 (100%)	101.7 (243.3) (100.0)	170.0 (406.7) (167.2)	243.3 (77.0)	167.2 (95.9)	406.7 (73.8)

()内は生時、14週および対照区を100とした場合の指数である。

(3) むすび

以上の結果から、今後子牛を育成する場合、哺育期(0~14週)代用乳、人工乳の採食量(哺乳量)の影響

図1 子牛の体重の推移(指数による)



が大きいので、育成前期飼養管理に充分留意すること。また、丈夫な子牛の育成と濃厚飼料の節減を図るため、良質粗飼料の確保が必要である。

(研究第1部主任研究員兼乳牛科長)

家畜共済事業の概要について

宮城県農業共済組合連合会

1 家畜共済の加入状況

本県の家畜共済事業も関係者皆様のご指導とご協力を賜り年々順調に進展しておりますことお礼申し上げます。

特に加入頭数については(表1)のとおりで加入頭数77,123頭、総共済金額121億円、1頭平均15万8千円となり補償も充実しつつあります。

(表1) 年次別加入頭数及び1頭平均加入額

畜種	乳牛		肉用牛		馬		計(平均)	
	頭数	1頭平均	頭数	1頭平均	頭数	1頭平均	頭数	1頭平均
48	22,812頭	93,154円	48,849頭	120,755円	400頭	135,150円	72,061頭	112,472円
49	24,056	104,077	46,239	133,083	351	147,664	70,646	123,279
50	23,920	114,612	45,880	140,559	305	160,918	70,105	131,794
51	24,468	123,803	48,545	152,258	241	181,452	73,254	142,846
52	25,646	134,000	51,271	169,000	206	201,000	77,123	157,600
前年比	1,178	10,197	2,726	16,742	△ 95	19,548	3,869	14,754

2 死亡廃用事故の発生状況

近年家畜飼養の多頭化、肥育経営の大型化にともない各個体ごとの飼養管理がおろそかになりがちで省力化の悪い面が目立ち、死廃病傷事故も増加の傾向にあります

が、家畜共済制度はこのような畜産農家が不慮の事故によつて受ける損害を補償すること、損害の未然防止を図ることを目的としており、制度本来の使命が果されて

牧場用柵には
強くて美しくスマートな

東伸製鋼牧柵を!

製造元 東伸製鋼株式会社営業所
仙台市一番町二丁目7-5 TEL 0277053
販売元 塚本商事機械株式会社出張所
仙台市花京院二丁目1 TEL 627771
代理店 本山振興株式会社
仙台市昭和町6番10号 TEL 046221

システム農業をクリエイトする

STAR

タフで働きものの
Mr 3000にチビの
Mr 2000が新登場



THB 2000

スター農機株式会社

仙台出張所 983 仙台市福田町2丁目4-20佐正ビル内
0222-58-7301

いるものと思われま。最近の死亡、廃用事故の発生状況は(表2)のとおりで50年、51年と減少の傾向にあったが52年から増加しつゝある。病類別発生割合は(表3)のとおりであるが、乳牛では、第四胃変位、鼓脹症産前、産後起立不能症、骨折、脱臼が多く、肥育牛では鼓脹症、肺炎、尿石症、骨折、脱臼となっている。死廃事故の45%は死亡事故でその42%は治療を受けないまゝ

死亡する等観察の不足が目立っている。

これらの事故に対処するため、各地区毎に関係機関、団体等の協力を得て設けた家畜事故対策協議会が中心となり実態に応じた指導により成果をあげておりますが、畜産指導の関係者が積極的に事故防止に取り組んで頂かなければこれ以上の事故低減はむずかしいものと思われま。

(表2) 年次別死亡廃用事故頭数及び支払共済金

畜種 年度	乳牛		肉用牛		馬		計		事故率	
	頭数	1頭平均	頭数	1頭平均	頭数	1頭平均	頭数	支払総額	頭数	金額
49	980	91,308円	1,072	105,358円	18	120,175円	2,070	204,590円	2.9%	2.4%
50	931	88,292	980	108,560	24	132,618	1,935	191,577	2.8	2.1
51	856	101,378	984	116,638	10	129,900	1,850	202,849	2.5	1.9
52	1,031	104,849	1,079	127,789	14	164,786	2,124	253,445	2.8	2.1

年次別病傷診療件数及び支払共済金

畜種 年度	乳牛		肉用牛		馬		計		件数	
	件数	1件平均	件数	1件平均	件数	1件平均	件数	支払総額	件数	加入数
49	24,739	24,739円	11,335	3,075円	321	3,947円	36,395	131,816円		51.5%
50	23,608	23,608	12,259	4,547	282	5,479	36,149	189,532		51.6
51	25,129	25,129	12,915	4,864	196	5,331	38,240	218,057		52.2
52	27,148	27,148	13,582	5,245	187	5,754	40,917	251,918		53.1

3 昭和53年度前半の死廃事故発生状況

本年度前半期の発生状況は(表3、4)のとおりとなっており、夏期異常高温等により各畜種共死廃事故が多く、前年同期に比し33%増加している。

(表3) 昭和53年前半期の死廃事故病類別発生状況 4月~10月

病類	診療所地域											計	前年同期	増減△
	加	入	頭	数	白石	角田	名取	大衡	古川	小牛田	築館			
1	産前(後)起立不能	10	7	13	1	16	4	12	21	12	96	80	16	
2	骨折、脱臼	31	4	14	4	21	4	8	2	7	95	84	11	
3	乳房炎	17	8	11		21	6	4	9	8	84	68	16	
4	日(熱)射病	13	2	4		12	2	4	3	3	43	16	27	
5	関節炎	11	3	5	1	8	5	1	4	3	41	24	17	
6	心臓(囊)炎	10	1	5	2	6	5	4	1	4	38	20	18	
7	第四胃変位	5	3	4		11	3	3	3	2	34	32	2	
8	鼓脹病	4	2	1		6	1	4	2	5	25	31	△6	
9	子宮、膣、脱	6	2	3	1	7	2		2	1	24	27	△3	
10	胃腸、炎、ケタル	1	1	2		7	1	3	4	4	23	19	4	
11	その他	40	29	36	7	42	16	30	42	27	269	227	42	
	計	143	62	98	16	157	49	73	93	76	772	623	144	
	前年同期	125	52	80	12	142	44	52	70	51	623			
	事故発生率%	4.94	3.25	5.60	4.55	5.40	9.26	4.93	4.38	6.24	5.16	4.40	0.76	

定期的な家畜ふん尿処理用
めづまりのない

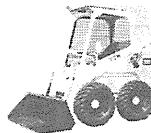
多板式固液分離機

- 生ふん脱水の決定版
- 公害防止に貢献
- 省力化に威力

株式会社 五十嵐商会

仙台市中央三丁目5番14号

TCM東洋運搬機



糞尿処理工程のあらゆる局面で活躍。
畜産農家の近代化に
作業の省力化に大きく貢献します。
豊富なアタッチメント。

TCM東洋運搬機株式会社
東北ディー・シー・エム株式会社

983 仙台市日の出町3丁目9-35
電話 0222-95-5517・5511

(表4)

肥育牛

病類	診療所地域	白石	角田	名取	大衡	古川	小牛田	築館	迫	石巻	計	前年同期	増減△
加入頭数		4,561	747	3,078	3,209	4,842	2,484	2,650	5,787	4,680	31,588	29,400	2,188
1 鼓脹症		38		12	9	19	13	3	12	87	138	145	△ 7
2 肺炎		27	2	8	4	20	6	5	10	86	118	67	51
3 尿石症		21	1	9		8	11	6	4	13	78	58	15
4 骨折、脱臼		14	1	3	1	4	4	2	3	18	45	59	△
5 胃腸炎、カタル		4	3			5		2	9	9	32	28	4
6 日(熱)射病		8	1	4	1	1		1	6	2	24	7	17
7 中傷		8		2	3	3			6		22	13	9
8 腸閉塞		1					3	2	2	2	10	6	4
9 心臓(囊)炎		3		1	1		2	1	2		10	8	2
10 前胃弛症		3	1	3		1			1	1	10	6	4
11 その他		18	3	9	3	13	14	7	25	18	115	94	21
計		140	12	51	27	74	53	29	80	131	597	481	116
前年同期		94	9	35	31	66	68	40	48	90	481		
事故発生率%		5.26	2.76	2.84	1.44	2.92	3.66	1.88	2.87	4.76	3.25	2.80	0.45

畜産団体紹介(23)

団体名 宮城県乳業協会
 代表者 会長 佐藤利吉
 所在地 仙台市錦町一丁目6-25
 電話番号 0222-22-5225
 会員数 30名
 主な事業
 1. 牛乳処理事業の改善に関する事項
 2. 牛乳衛生と乳質の改善向上に関する事項
 3. 牛乳消費増進による食生活改善に関する事項
 4. 牛乳に関する知識の普及向上に関する事項
 5. その他本会の目的達成に必要な事項

畜産物の市況

種目	規格	単価	価格	摘要
卵		1 kg	291円	卸売価格12月平均
ブロイラー	A級	と体1kg	302	"
豚肉	上	枝肉1kg	685	"
	中		552	"
牛	和牛メス	上	2,106	"
	" スキ	上	2,049	"
	" スキ	中	1,809	"
肉	乳牛メス	中	1,498	"
	" スキ	中	1,412	"
和牛子牛		1頭	389,558	1月10日小牛田市場
子豚			24,973	1月5日 "

卵, ブロイラー, 豚肉, 牛肉価格……県経済連調べ
 和牛子牛, 子豚価格……県畜連調べ

動物用(飼料添加剤)

アドヘルス 散



ユーザーの皆様と
 畜産の発展に努力します

〈効能・効果〉

授精率の向上, 抗病力増強,
 孵化率の向上, 産卵の増加,

幼動物の発育促進, 飼料効率向上
 気候による産卵低下の防止

(株) 東和薬品

TEL(代表) 02202(2)-3727
 登米郡迫町佐沼上舟丁23

賀 春

宮城県農業協同組合中央会長	木	村	秀	寿
宮城県経済農業協同組合連合会長	佐	藤	鉄	山
宮城県信用農業協同組合連合会長	岩	松	清	美
宮城県畜産農業協同組合連合会長	大	石	武	一
宮城県農業共済組合連合会長	鈴	木	孝	一郎
宮城県生乳販売農業協同組合連合会長	米	倉	春	雄
宮城県畜産開発公社理事長	山	本	壮	一郎
宮城県緬羊農業協同組合連合会会長	斎	藤	莊	次郎
宮城県草地協会長	二	瓶	泰	助
宮城県獣医師会長	鈴	木		新
宮城県酪農協会長	佐	々木	林	太郎
宮城県ホルスタイン協会長	佐	藤	利	吉
日本軽種馬協会宮城県支部長	大	石	武	一
日本種豚登録協会宮城県支部長	勝	又	秀	雄
日本あか牛登録協会宮城県支部長	佐	藤	鉄	山
全国和牛登録協会宮城県支部長	佐	藤	利	吉
宮城県肉用牛協会長	百	井	英	一
宮城県家畜畜産物衛生指導協会長	横	山		崇
宮城県乳業協会長	佐	藤	利	吉
宮城県家畜商協同組合長	大	石	武	一
宮城県養鶏協会長	岩	谷	寿	夫
宮城県ホルスタイン改良同志会長	鈴	木	正	太郎
宮城県家畜人工授精師協会長	遠	藤	真	治
宮城県肉用牛価格安定基金協会長	山	本	壮	一郎
宮城県畜産物価格安定基金協会長	佐	藤	鉄	山
宮城県畜産会長	大	石	武	一

(順不同)



謹賀新年

畜産経営の安定のために……

くみあい配合飼料

農協・宮城県経済連・全農

