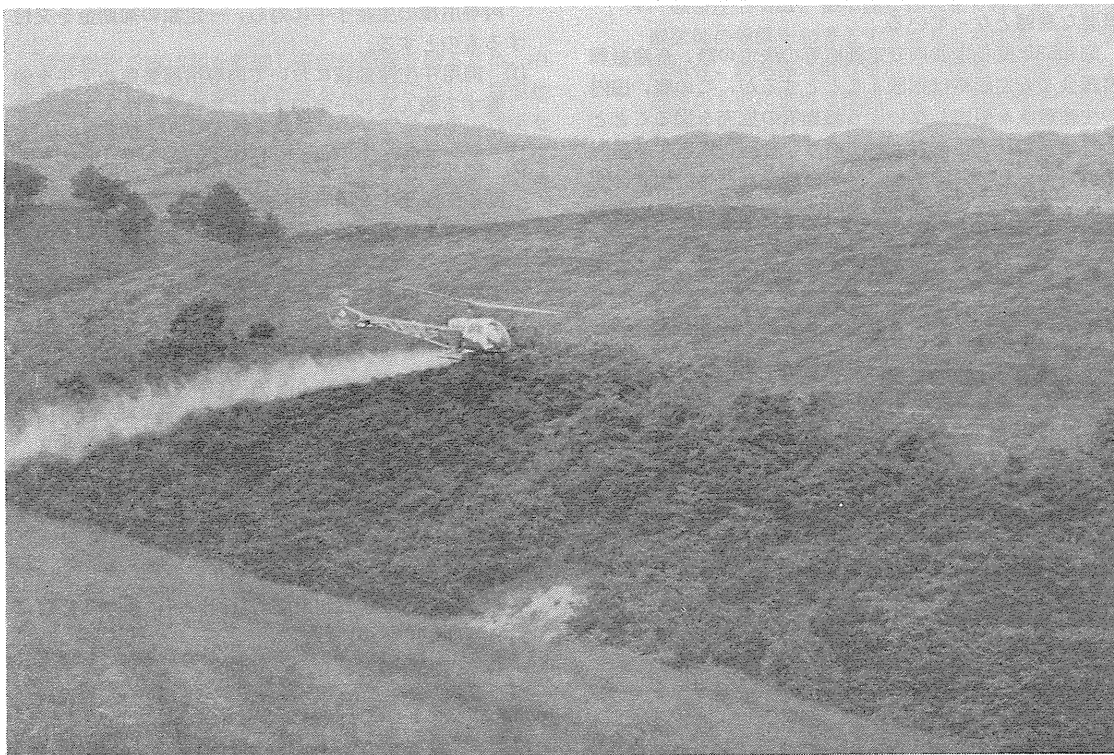




題字
宮城県知事山本壮一郎

発行所
仙台市上杉一丁目2番16号
法政宮城県畜産会
電話 (62-9180)

編集発行人 大石武一
定価 1部50円
印刷所 KK東北プリント



航空撒布によるダニ駆除
(宮城県畜産開発公社大郷牧場)

もくじ

肉畜生産振興特別対策事業について…………… 2

産業動物獣医師確保特別修学給付事業の概要…………… 3

昭和53年度畜産物価格決まる…………… 4

—現行通り据置き—

宮城県豚，めん山羊種雄畜検査条例に基づく
種雄豚の取扱い指導方針…………… 5

牛乳消費拡大と乳質改善…………… 6

“畜産試験場便り” 高品質乾燥調製体系と適
草種…………… 8

豚の登録料等の改正と登録，登記等の取扱い
処理方針…………… 10

畜産団体紹介 (19) …… 12

畜産物の市況…………… 12

肉畜生産振興 特別対策事業について

宮城県畜産課

畜産物の需要は、今後ともその増大が見込まれているが、最近における経済環境の下で、これを安定的に供給するためには、生産の合理化、経営の強化を図ることが重要な課題となっている。

昭和53年度指定食肉安定価格等の決定の際、畜産振興審議会で安定価格は据置くこととするが、この際、国内の生産意欲を阻害しないよう諸施策の拡充を図ることとの答申が農林大臣になされておられ、今回、肉畜生産振興特別対策として、肉用牛経営の合理化及び牛肉生産の安定確保を図るため総額800億円の低利資金の融通措置や、子牛生産振興事業、肉畜経営施設近代化促進事業など、総額240億円に及ぶ畜産振興事業団助成事業を実施するものである。

1. 肉用牛生産合理化資金

農協等が、肉用牛経営資金(素牛代、飼料代、旧債整理等)として肉用牛を飼養する者に融通される資金に対し利子補給を行うもの。

肉用牛生産合理化資金

区分	事業主体	規模	補助対象	標準事業費	補助率	備考
肉用牛肥育施設	農協 法人(5人以上)	@25頭×5人 =125頭	共同畜舎、機械 付帯施設	3,700万円	1/2	
繁殖経営施設	同上	@60頭×5人 =300頭	繁殖肥育一貫経営 畜舎、機械、付帯施設	2,700万円	1/2	

肉畜経営施設近代化補助事業

(肉畜係 石川)

① 資金の種類	② 貸付対象者	③ 貸付対象牛		1頭当り融資甲額
		畜種	月令	
④ 肥育経営合理化資金	肉用牛振興地域において③の貸付対象牛を飼養している個人及び法人	肥育を目的とする肉専用おす牛、乳用おす牛	おおむね6カ月令以上	肉専用 30万円 乳用 15万円
⑤ 預託事業合理化資金	肉畜地域において農業を営む者③の貸付対象牛に係る預託契約している農協、その他受託者の組織する団体	同	同上	同上
⑥ 乳用おす子牛哺育育成合理化資金	③の貸付対象牛を飼養している個人及び法人	肥育素畜の供給を目的とする乳用おす牛	おおむね8カ月令以下	5万円
⑦ 48年度導入特別資金	肉用牛導入事業に基づき昭和48年度に購入された③の貸付対象牛を飼養する個人	左の導入牛で68年度期間満了に伴い、飼養者に譲渡される牛	-	23万円(知事が認める場合20万円を繰上ることがある)

(1) 貸付対象者等

融資額は、基準額×借入申込時飼養頭数の額の範囲内とする。

(2) 貸付条件

①償還期間は5年以内(A、B資金は1年据置)とし、元金均等償還。

②基準金利は年8.0%(利子補給率3.4%。末端金利4.6%)とする。

2. 子牛生産振興補助金

肉専用種の生産子牛に対し、一定額の補助金を交付するものとする。

(1) 肉用牛生産地域において肉専用種繁殖めす牛を飼養する個人及び一定の条件に該当する法人で農協等の構成員とする。

(2) 昭和53年4月1日から、昭和54年3月31日までの間に生産子牛を市場出荷等により販売するか又は当該子牛を保留する対象者に補助金を交付するものとする。

なお、保留される子牛にあっては、昭和52年8月1日以降に生産されたものであって8カ月令以上になるまで育成されたものに限るものとする。

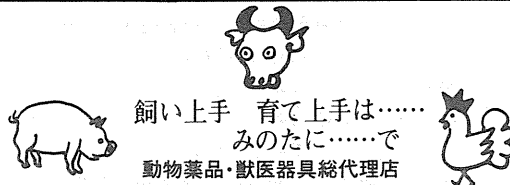
(3) 補助金は、1頭当り2万円以内とする。ただし、肉用牛価格安定事業による生産者補給金交付契約に係る子牛にあっては、1頭当り3万円以内とする。

なお、子牛生産奨励補助金(1万円)の交付対象となった子牛については、補助金の額から1万円を差し引いた金額とする。

3. 肉畜経営施設近代化補助事業

農協等が行う共同利用肥育施設設置に要する経費に対し補助するもの。

事業内容次のとおり。



飼い上手 育て上手は……
みのたに……で
動物薬品・獣医器具総代理店
株式会社 美濃谷

本店 山形市蔵王成沢字町浦491~2 TEL(83)3121
仙台店 仙台市山田字羽黒堂5番216 TEL(43)4306
鶴岡店 鶴岡市大字布目字東通り57~1 TEL(24)0963
いわき店 いわき市常磐湯本栄田3 TEL0246(44)0300

こくておいしい大型びん……

森永 ハイクラウン牛乳

宮酪乳業株式会社

産業動物獣医師確保

特別修学給付事業の概要

宮城県畜産会

産業動物診療体制を整備し畜産の振興を図るため、中央畜産会では、産業動物獣医師を志す者に対し、産業動物獣医師確保特別修学資金を給付して、高水準の技能を有する獣医師の養成及び確保を図るため、基金を設け修学資金を給付することとなりましたが、この事業の概要は次のとおりです。

1. 給付対象者及びその期間

修学資金の給付を受けることのできる者は、学校教育法（昭和22年法律第26号）に規定する大学及び大学院の修士課程において獣医学を専攻する学生で、将来県、団体の診療期間に勤務し、又は自ら診療所を開設し、産業動物の疾病の予防、治療又は家畜衛生に関する指導の業務に従事しようとする者が対象となります。

(1) 給付期間

大学第三学年から獣医師国家試験受験資格を取得するまでです。

2. 給付基準額

月額30,000円で、内2分の1（15,000円）は中央畜産会、残の2分の1は勤務希望先が裏負担となって負担致します。（個人開業の場合親が裏負担者となります。）

3. 修学資金給付計画の承認

県畜産会は、修学資金の給付を受けようとする者から修学資金の申請があった場合、当該申請者に修学資金を交付することが適当と認めるときは、中央畜産会が別に定める当該申請者の就業予定診療機関、中央畜産会以外の修学資金の負担者（裏負担）等を記載した修学資金給付計画を申請書に添付して中央畜産会の承認を受けます。

4. 修学資金の給付方法

県畜産会では、修学資金の給付を受ける者に対する修学資金の給付に当っては、修学資金の給付に関する契約を締結します。なお、修学資金を受けた者が要綱に規定された給付条件、あるいは契約違反があった場合は、返還すべき修学資金の一部又は全部を返還させることがあります。

5. 修学資金の給付手続について

(1) 奨学生の公募

イ. 県畜産会では、毎年12月10日までに、産業動物獣医師の確保を必要とする地方公共団体、農業協同組合、農業協同組合連合会、農業共組組合連合会等から別に定める様式により、獣医奨学生募集要望書を提出してもらいます。

ロ. 県畜産会では、提出された要望書を取りまとめ中央畜産会に毎年12月31日まで提出します。

ハ. 中央畜産会では、提出された要望書を検討のうえ、獣医奨学生募集案内書を、毎年1月31日までに獣医関係大学に送付し、給付を希望する学生の募集に供することになっています。

(2) 修学資金の給付申請

毎年3月31日までに、別に定める様式に従い、所定の書類を添付して、県畜産会に提出してもらいます。

なお、修学資金の給付申請に際しては、連帯保証人を2名（内1名は父又は母とする）必要です。

6. 修学資金給付計画の承認

県畜産会では、給付計画承認申請書を毎年4月30日までに中央畜産会に提出しますが、申請書を提出する場合、あらかじめ、中央畜産会以外の修学資金の負担予定者と協議のうえ申請します。

修学資金の給付は、中央畜産会において一切の手続が終了し、承認された後に給付が開始されることとなっております。

以上概要については簡単に紹介致しましたが、詳しいことは本会まで問合わせて下さい。

三 鶏糞 無臭乾燥機 SD-100
菱 牛糞 SD-400
SD-700

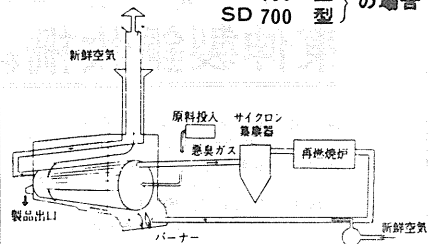
三菱機器販売(株) 仙台支社

仙台市扇町五丁目1-3

LET (0222) 94-3281 代

無臭乾燥機の原理

SD 100K 型 } の場合
SD 700 型 }



昭和53年度

畜産物価格決まる

— 現行通り据置き —

宮城県畜産課

昭和53年度の豚肉、牛肉の安定価格と加工原料乳の保証価格など畜産物政策価格が別表1に示した通り、現行価格据置きと決まり、また53年度の加工原料乳の限度数量を25万トン増の183万トンとした。決定された価格は、豚肉の安定価格はキロ当たり基準価格が627円、上位価格は766円である。牛肉については、去勢和牛のキロ当たり基準価格が1,303円、上位価格は1,408円で、乳雄去勢のキロ当たり基準価格は1,061円、上位価格は1,408円である。

更に加工原料乳の保証価格が88円87銭とされ、基準取引価格はキロ当たり64円30銭とわずか1銭だけあがった。他方加工原料乳の限度数量に対応する補給金は、キロ当たり24円57銭となり、前年度より1銭だけ上がった。

低成長経済下の価格決定とはいえ、畜産物価格の据置きは、豚肉は43年以来10年ぶりのことであり、また牛肉、加工原料乳については、この制度が発足して以来初めてのことであります。据置きの大きな理由は、飼料価格の値下がり、労働生産性の向上などにより生産費指数が豚肉、牛肉、生乳とも前年度よりさがっているとされており、更に豚肉の需給動向も推定需要量と推定供給量がほぼ均衡するほか、牛肉、生乳等の生産も順調に伸びていることから、本年度の畜産物価格が現行通り据置きと決定されました。

他方価格の据置きにより農家の生産意欲を阻害しないよう肉畜生産振興対策が実施されることになり、畜産振興事業団の運用益323億円が活用されることになり、内容的にも昨年度より充実されている。

別表1

53年度畜産物価格

(キロ当たり)

区 分		53年度政府決定	53年度農林省 試算(参考)
加工 原料 乳	保証価格	88円87銭	88円38銭
	乳質改善奨励金 1円75銭		
	基準取引価格	64円30銭	64円30銭
	補給金単価 限度数量	24円57銭 183万トン	24円57銭 183万トン
豚肉 <small>(皮はもの)</small>	安定上位価格	766円	762円87銭
	中心価格	696円50銭	693円52銭
	安定基準価格	627円	624円17銭
牛肉 (中物)	去勢和牛		
	安定上位価格	1,730円	1,728円25銭
	中心価格	1,516円30銭	1,514円68銭
	安定基準価格	1,303円	1,301円11銭
	乳雄去勢		
	安定上位価格	1,408円	1,406円59銭
中心価格	1,234円50銭	1,232円94銭	
安定基準価格	1,061円	1,059円01銭	

別表2

53年度畜産物価格(県)

区 分	補てん基準価格	安定基準価格	摘 要
豚 肉	700円	627円	キロ当たり
和牛去勢	1,520円	1,303円	〃 中物
乳雄去勢	1,200円	1,061円	〃 中物

※ 補てん基準価格を下まわった場合、安定基準価格を限度にその差額を補てんする。

牧場用柵には
強くて美しくスマートな
東伸製鋼牧柵を!

製造元 東伸製鋼株仙台営業所
仙台市一番町二丁目7-5 TEL 027053
販売元 塚本商事機械(株)東北出張所
仙台市花京院二丁目1 TEL 027771
代理店 本山振興株式会社
仙台市昭和町6番10号 TEL 046221

システム農業をクリエイトする

STAR

タフで働きものの
Mr 3000にチビの
Mr 2000が新登場



THB 2000

スター農機株式会社

仙台出張所 983 仙台市福田町2丁目4-2 0佐正ビル内
0222-58-7301

別表3

53年子牛保証価格(県)

区分	53年保証価格	摘要
肉用牛子牛	238,000円	参考 前年度206,000円
乳用雄子牛	102,000円	〃 85,000円

※保証基準価格を下まわった場合、その差額の90%を補てんする。

別表4

53年度鶏卵、鶏肉価格

区分	補てん基準価格	摘要
鶏卵	259円	(全農系,商系安定基金協会)
鶏肉	295円	

※①補てん基準価格を下まわった場合は、その差額の90%を補てんし、更に 円を下まわった場合は、液卵会社が買上げる。

②鶏肉の保証価格を下まわった場合は、その差額を全額補てんする。

なお、県畜産物価格安定基金協会並びに県肉用牛価格安定基金協会、全農系、商系安定基金協会においても、それぞれ昭和53年度の畜産物価格を別表2から4の通り決め、畜産物価格対策の面から畜産経営の安定化を図ることにしております。

(肉畜係 滝口)



宮城県豚、めん山羊種雄畜検査条例に基づく種雄豚の取扱い指導方針

宮城県畜産課

本県の養豚は、年々漸増し全国有数の子豚生産県として、着実に進展して同慶に存するところでありますが、近年雑種強勢等交雑による肉豚の生産性向上等を志向する傾向が恒常化し、盛んに雑種繁殖が主体となり、系統繁殖を行う一部生産者を除き、優良種豚の計画的、かつ効率的交配、選抜利用の意識と関係者等の協調が減退し、併せて量の生産への志向推進が行われる等から、本県産豚の能力、品質等が年々低下の傾向にあり憂慮されるところであります。

このような現状改善に対処するため、日本種豚登録協会が毎年認定する指定種豚場の協力を得、計画的系統繁殖による生産雄子豚の産肉能力直接検定を県畜産試験場で実施し、検定合格豚を種雄豚として生産者に譲渡供給を行うほか、種豚の改良を促進し、優良種豚生産確保を図るため、県内特定種豚生産者を育種集団として組織化し、指定種豚の計画交配、産子調査、自家検定等の実施指導による育成定着化に努める等、本県産豚の品質、能力の向上を基調に諸施策を講じておりますが、特に豚の品質、能力等に影響力の大きい供用種雄豚の選抜淘汰が重要な課題で、これを促進するため、各関係団体、生産者各位の自覚と協力が重要であります。

このため、「宮城県豚、めん山羊種雄畜検査条例」に基づく、種雄豚の取扱い指導方針(案)を示し、生産者各層の意見交換と各関係者への周知、協力を昭和52年度において推進して参りましたので、本年度は、次の指導方針により種雄豚検査を実施し、種雄豚検査合格基準に適合する供用種雄豚の選抜更新、整備を推進いたしますので、種豚所有者はもとより、自家用に限定供用する種豚

画期的な家畜ふん尿処理用
めづまりのない

多板式固液分離機

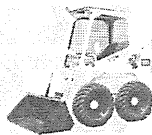
- 生ふん脱水の決定版
- 公害防止に貢献
- 省力化に威力



株式会社 五十嵐商会

仙台市中央三丁目5番14号

TCM東洋運搬機



糞尿処理工程のあらゆる局面で活躍。
畜産農家の近代化に
作業の省力化に大きく貢献します。
豊富なアタッチメント。

TCM東洋運搬機株式会社
東北ディー・シー・エム株式会社

983 仙台市日の出町3丁目9-35
電話 0222-95-5517・5511

豚所有者も、積極的に種雄豚検査を受けるとともに、この要件に該当しない、現在供用中の種雄豚は自発的に淘汰更新を行う等、全面的に協力と協調をご期待いたしております。

今後供用する種雄豚は、原則として、直接又は間接産肉能力検定に合格したものが望ましく、種豚生産においては、全国的に検定合格種雄豚の供用が行われる難勢にあるが検定合格種雄豚の資源不足等もあり、全面的に更新整備が困難な現況から、今後段階的かつ計画的に検定合格豚の整備を行うものとし、子豚生産の目的に応じて次の事項に該当する雄豚を県が行う種雄豚検査を受け、種雄豚として供用するようご留意願う次第であります。

1. 種豚生産を主体に供用する種雄豚

- 1) 豚産肉能力間接検定を受けその成績がC級以上となった、種豚登録雄豚。
- 2) 豚産肉能力間接検定を受けその判定基準に合格した種豚登録雄豚。
- 3) 異なった登録種雌豚3頭以上に交配し、生産された雌子豚のうち、5頭以上繁殖登録に合格した産子成績を有する種雄豚を父とする体格得点78点以上の種豚登録雄豚。

2. 肉用素豚生産を主体に供用する種雄豚(自家用含)

- 1) 「1の1) 2), 3)」に該当する登録雄豚。
- 2) 「1の1) 2), 3)」に該当する同腹登録雄豚。
- 3) チスターホワイト、スポッテッド種等については特例として、血統登記雄豚。

以上のほか、上記に該当する種雄豚を繁殖に供用したときは、種付台帳の記帳整備と併せ交配した雌豚のなかから、産子の利用目的(繁殖用、肉用)別に、異なる雌豚3頭以上の産子について、繁殖用にあつては、分べん頭数、育成頭数、登録頭数の体格審査得点内訳、肉用にあつては、分べん頭数、育成頭数、肥育頭数、枝肉格付別内訳等を調査把握し、種雄豚としての適否判断の一助として、自らの資料とするほか、県および種雄畜検査員の実態把握、等級判定の裏付けとして、種雄畜検査及び立入検査の際、自信を持って提示することが出来るよう特段のご精進と励行を期待いたします。

(家畜改良係 庄子)

牛乳消費拡大と乳質改善

宮城県生乳販売農協連

※ はしがき

昨年来えんえん1年余に亘り前代未聞の出荷ストまでやった飲用向乳価交渉はやっとメドがつかかけたところで足ぶみの状態である。何ともやりきれない感じであるが、この間にも生産は好調な伸びを示し、本県においても昭和52年度の生乳生産は113%(134,134t)を数え、全国でも108.9%と順調な伸びを見せたが、反面、消費は飲用消費量で103%(本県)、105%(全国)とふえてはいるものの生産の伸びにはとても追いつけない状態となり需給のアンバランスをもたらしている。


生産、流通、消費の流れの中で何ととっても消費が土台である。消費あつての生産、流通であれば消費の拡大こそ酪農、乳業をとおして経営をたて直す最大の力である。

※ 消費拡大に全力を

52年から中央酪農会議(指定生乳生産者団体の中央機関)が「牛乳を見なおそう」消費拡大特別運動を①学校給食用牛乳供給の土曜供給、②一般消費者向のPR、③調査、研究を重点に実施しているが予算は1億6,000万円であった。本年も引き続きこの運動を発展進化させようとしている。更に国と畜産振興事業団が58年度分として25千万円の予算を計上している。これをみても牛乳に関係するものが消費拡大に全力をあげようとする姿勢とこれにかかる期待の大きさを推察できよう。

ひるがえって消費量の推移は(表1)のとおり年々伸びてはいるものの(表2)を見れば一目して消費の低さが目立っている。いいかえれば消費拡大の可能性は充分過ぎる余地をもっていることを物語っている。

ただ嗜好性と米食習慣との関係で差異があることは事実であるが、消費者の充足感が問題となろう畜産振興事業団が発表した51年度牛乳消費動向調査の中では、もう少し飲みたいと答えたものが15.3%(中京地域)から21.3%(北九州、京浜地域)もある。この階層の人々に




いつもフレッシュ!!

明治牛乳

明治乳業

酪農協の牛乳 /

全酪牛乳



全国酪農協同組合連合会(全酪連)
 小牛田工場 遠田郡小牛田町牛飼38
 TEL 02293-2-2211-3

牛乳乳製品の国民1人1日当たり消費量の推移

(単位: g)

年度 項目	35	40	41	42	43	44	45	46	47	48	49	50
牛乳乳製品 (生乳換算)	61.0	102.8	114.2	118.3	123.6	129.7	137.2	138.8	142.0	144.3	141.8	145.6
飲用牛乳	29.3	50.5	55.4	58.2	63.2	66.6	69.3	69.1	71.8	73.4	73.7	76.9
乳製品 (生乳換算)	28.7	48.6	55.5	56.9	57.2	59.7	64.8	66.9	67.6	68.7	66.1	66.9
バター	0.4	0.7	0.9	0.9	1.0	1.1	1.1	1.5	1.4	1.5	1.3	1.3
チーズ	0.2	0.5	0.8	0.8	1.0	1.1	1.1	1.1	1.1	1.3	1.4	1.4

資料: 農林省調査課「食料需給表」による。

国民1人・1年当たり供給食料の国際比較

国名	年次	牛乳・乳製品
スウェーデン	'73	352.2
西ドイツ	'73	421.3
フランス	'73	492.5
オランダ	'73	334.2
イギリス	'73	428.8
アメリカ	'71	262.8
カナダ	'71	391.2
デンマーク	'71	497.4
スイス	'71	505.8
ニュージーランド	'71	613.0
イタリア	'71	213.7
日本	'74 / '75	52.0
アルゼンチン	'69	123.4
ブラジル	'70	71.2
フィリピン	'69	19.7
韓国	'73	3.3
パキスタン	'69 / '70	75.9
インド	'69 / '70	42.3

手を出して飲んでもらうことと、現在のままで十分と答えた人々(74.7%~81.4%)に「もう少し飲みたい」といっても手を出させるPR事業は国民の栄養、保健の意味からも酪農、乳業の安定的発展のためにも必要不可欠からざる重大事であると考え。

牛乳が栄養的にも経済的にもすぐれた食品であり、嗜好性も料理の方法等によって十分にのぼし得るものであることをPRすることは、消費拡大にきわめて大きな効果をもたらすものと確信する。

ちなみにイギリスにおけるミルク・マーケティングボードの消費拡大事業では1975~1976年度において、総額22億6千万円(4833千ポンド)の予算で実施している。これは生産者の乳代の中からキロ当たり22銭を積立てこれでもかなうことになっている。

1976年度のキャンペーンは自動車、冷凍庫、なべを賞品として、6週間ごとに週に1ポイント(約600cc)余分に購入した場合には抽せん資格が与えられる。4万戸の小売店のうち3万戸がこのキャンペーンに参加し、地域マネージャー2,000人がいてそれぞれの地域の目標量に達すると冷凍庫が与えられる。ミルクマンは自分の宅配している家庭が1等賞になると75ポンド(39750円)、2等25ポンド(13250円)、3等ウイスキーが与えられる。この期間中はテレビ宣伝等のPR事業が併せて実施されている。

このように欧米においては食生活の慣行が歴史的に異ってはいるが、牛乳、乳製品の消費がわが国に比較して問題にならない程大きいにもかかわらず、どこの国においても、酪農生産者および生産者団体自らが、牛乳、乳



新発売 初生豚専用代用乳

代用乳 「ミルクパワー」

授乳器 「トンミルク」

- 母豚に事故があって哺乳できない時
- 産子数が多く母乳が不足した時に子豚を上手に育てられます。

農協・宮城県経済連・全農

動物用薬品器材のことなら 古い伝統と信頼のある東北獣医にご用命下さい

本社 仙台市上杉3丁目3-8

東北獣医薬品株式会社

TEL ☎ 7330・7338・7339

仙台営業所 登米郡迫町佐沼萩洗1

02202 (2) 2278~9

山形営業所 山形市小石川四丁目9~24

0236 (23) 9909・9900

古川営業所 遠田郡小牛田町字関根館野28

02293 (4) 2018~9

製品の消費拡大に全力をあげて努力を払っている。われわれも今後酪農生産を拡大してゆくためには、好むと好まざるとにかかわらず消費拡大事業を強化し、効果的に実施してゆく必要がある。

殊に生産が好調に伸びている反面消費がのびなやんでいる今日において痛切にこれを感じるのである。

※ 乳質改善の重要性

それにつけても、どんなにPRの効果があっても条件付であることを忘れてはなるまい。それが食料品である限り安全性は絶対条件として提示されるものであるし、その栄養価においても信頼のおけるものでなければならぬのは当然である。生産者はもちろんのこと生産に関係する機関、団体は古くから乳質改善の重要性を認識し、強調し長年に亘って努力を続けて現在に至っている。逐年著しく向上していることは誰も認めるところではあるが未だ満足すべき状態からは遠い。それは15.5%を占めている細菌数400万以上を0にしなければならないことである。これは東京都をはじめ大消費地において明確に受入れることを拒否しているものであり、消費の拡大を拒む一大要因である以上、生産者が自らの利益のためにも第一段階として突破しなければならない義務があると思う。お隣の福島県では4月1日からDクラス(レサズリン表No.3)については翌日の買入れを停止、3日目に再検査を行い、改善された場合は買入れを再開する。しかし再検査の結果再びDとなった場合は、さらに2日間の買入れを停止、それ以降は改善されるまで停止するなどの自主規制を行なっている。

本県においても、Aクラス標準価格、Bクラス-2円、Cクラス、保証価格というペナルティをもって統一自主規制を実施しているが、これはあくまでも品質のよい“おいしい”生乳の販売は、消費拡大、販路拡大に直結するものであり、結果的には酪農家自身の利益の擁護になる。細菌数400万以下、0を第一段階として200万以下、さらには20万以下の良質乳をめざし、又さらには無脂固形分8.2%以上の栄養的乳質も含めた“宮城のフレッシュ牛乳”をめざし生産者および関係者のなおい層の努力を願い本県酪農のなおい層の発展に寄与していきたいと願うものである。

〈畜産試験場便り〉

高品質乾草調製体系と

適草種

宇和野克巳

1. この試験のねらい

梅雨等の劣悪な気象条件および単一草種による労力の集中化の緩和を図り、乾草の安定的生産を行うための異なる草種の組合せ、早刈りによる品質劣化防止の技術体系を確立する目的で実施したものである。

2. 試験のやり方

1) 供試草種および品種

草種	品種
オーチャードグラス	キタミドリ, アキミドリ, ポトマック, オカミドリ, アオナミ
チモシー	センボク

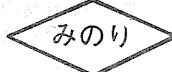
2) 供試条件

早期刈取りによる改善体系：草種組合せおよび品種組合せ
慣行体系：梅雨前1回利用

3. 試験成績の要約

1) 早刈り体系、5月中旬は降水量少なく日照時間多く気温は低目であったが乾草調製に適した天候でありオーチャードの草地で5月18~20日に刈取り生草収量は2,420~2,120kg/10a、調製日数は4日間であり、乾草収穫量は299~280kg/10aであった。同じく2番刈りは7月26日、8月2日に実施、生草収量1,167~1,110kg/10aであり、調製ロスは極めて少なく、3番刈りも2番刈りとはほぼ同量の生産を見た。

2) 遅刈り体系、チモシーは6月23日1番刈りを行い調製実作業日数4日間、生草収量2,530kg/10a、乾草収穫量560kg/10a、調製ロス7.8%であった。2番刈りは9月20日行い、生草収量2,400kg/10a、乾草収穫量350kg/10a、調製ロス12.7%であった。

飼料は  みのり

採卵鶏用配合飼料
ブロイラー用配合飼料
肉牛用配合飼料
乳牛用配合飼料

北日本飼料株式会社
石巻市川口町3丁目2番8号
TEL 石巻 02252 (5) 4171~4

畜産公害を追放する

家畜糞尿処理工事
さく井工事 畜舎工事
ポンプ工事 設計・施工
水処理工事

株式会社 北辰技術
仙台市鉄砲町18番地
電話 (0222) (93)2461

① 調製体系別乾草収穫量と品質割合

(kg/10a, %)

体系別	草種	刈取月日	生草重	風乾率	風乾重	乾草調製		品質割合		
						収穫量	損耗率	一等級	二等級	等外
早刈り 体系	オーチャード	5/18	2,420	15.5	375	299	20.3	100	—	—
		7/26	1,167	22.9	267	257	3.8	100	—	—
		9/27	1,210	24.5	296	233	7.9	100	—	—
		計	4,797		988	789				
	オーチャード	5/20	2,120	15.5	328	280	14.6	100	80	20
		8/2	1,110	23.2	258	240	7.0			
	10/5	1,110	24.7	272	175	46.0		20	80	
	計	4,330		858	695					
遅刈り 体系	オーチャード	6/23	2,100	21.0	441	286	35.0	50	—	50
		9/20	1,200	18.6	223	182	18.0		20	80
		計	3,300		664	468				
	チモシー	6/23	2,530	23.9	604	560	7.3	100	—	—
		9/20	2,400	16.7	401	350	12.7		20	80
		計	4,930		1,005	910				

② 刈取時期と適品種の選定

(kg/a, %)

刈取月日	品種	ポトマック			キタミドリ			アキミドリ		
		生草重	風乾率	風乾重	生草重	風乾率	風乾重	生草重	風乾率	風乾重
5/18		293 (55.4)	17.4	51.0 (51.5)	243 (47.9)	18.0	43.7 (43.9)	316 (53.2)	17.4	55.0 (50.0)
7/19		110 (20.8)	22.7	25.0 (25.2)	126 (24.9)	22.8	28.7 (28.8)	130 (21.9)	22.1	28.7 (26.1)
9/5		126 (23.8)	18.3	23.1 (23.3)	138 (27.2)	19.7	27.2 (27.3)	148 (24.9)	17.8	26.3 (23.9)
計		529 (100)		99.1 (100)	507 (100)		99.6 (100)	594 (100)		110.0 (100)

刈取月日	品種	アオナミ			オカミドリ			センボク		
		生草重	風乾率	風乾重	生草重	風乾率	風乾重	生草重	風乾率	風乾重
6/23		283 (49.2)	18.0	50.9 (46.5)	279.5 (56.8)	22.7	63.4 (63.4)	315 (64.2)	23.7	74.6 (73.6)
7/19		150 (26.1)	21.9	32.9 (30.1)	80.0 (16.3)	18.1	14.5 (14.5)			
9/5		142 (24.7)	18.0	25.6 (23.4)	132.5 (26.9)	16.7	22.1 (22.1)	176 (35.8)	15.2	26.7 (26.4)
計		575 (100)		109.4 (100)	49.2 (100)		100.0 (100)	491 (100)		101.3 (100)

③ 1ha当り体系別作業時間と乾草100kg当り作業時間

(分, kg)

体系別	草種	刈取月日	刈取	圧砕	反転	集草	梱包	計	乾草収穫量	乾草100kg当り作業時間
早刈り 体系	オーチャード	5/18	60	60	133	85	73	411	2,990	13.7
		7/26	75	—	175	45	45	340	2,570	13.2
		9/27	75	—	70	30	43	218	2,330	9.4
		計	210	60	378	160	161	969	7,890	12.3
	オーチャード	5/20	60	60	135	60	86	401	2,800	14.3
		8/2	90	—	113	45	75	323	2,400	13.5
	10/5	120	—	145	35	60	360	1,750	20.6	
	計	270	60	393	140	221	1,084	6,950	15.6	
遅刈り 体系	オーチャード	6/23	50	—	155	70	120	395	2,860	13.8
		9/20	70	—	75	55	95	295	1,820	16.2
		計	120	—	230	125	215	690	4,680	14.7
	チモシー	6/23	60	—	135	83	90	368	5,600	6.6
		9/20	60	—	160	60	50	330	3,500	9.4
		計	120	—	295	143	140	698	9,100	7.7

- 3) 調製体系と適品種の検討、生草収量、乾物収量等からみて、アキミドリが生草収量で5,940kg/10a、乾物収量で1,100kg/10aと多く、次いでアオナミが生草重5,750kg/10a、乾物量1,094kg/10aであり、これら2系統は早刈り体系に有利とみられた。
- 4) 調製実作業時間、1番刈りにおいては草量が多いため単位面積あたり早刈り体系のオーチャードグラスで400分台と多く要し、遅刈り体系の1番刈りではオーチャードで395分、チモシーで368分であり2番刈りではオーチャードで295分、チモシー330分台で終了している。ha当りの作業時間は遅刈り体系よりも、早刈り体系の方が多くの時間を要しているが、これは圧砕作業、反転作業時間が多いためと思われる。

作業1時間当り乾草収穫量は、遅刈り体系のチモシーで最も多く、同じ体系のオーチャードグラスで少なかった。

以上試験の結果からみて、年3回刈りでの適草種としてはオーチャードグラスが有利であり、供試した品種の内ではアオナミ、アキミドリがよかった。

乾草調製の労力集中化を緩和するためには、オーチャードグラスとチモシーの両草種を作付し、オーチャードを早刈り、チモシーを遅刈りに向ける事が合理的である。

年2回刈りの場合、牧草の生育期間が長くなり、倒伏あるいは牧草のからみ合いなどにより、刈取ロスや精度の低下が懸念されるので、レシプロモアよりデスクモアによる刈取りは作業精度も高く能率的である。

(研究3部 草地飼料科研究員)

住所変更

宮城県獣医師会

〒983

仙台市安養寺三丁目7番2号

宮城県獣医師会館(97)-1735



新刊図書案内

家畜排せつ物の処理・利用の手引き

発行 中央畜産会 定価1,000円

お申込みは、宮城県畜産会へ

豚の登録料等の改正と登

録、登記の取り扱い処理方針

日本種豚登録協会・宮城県支部

1. 登録料等の改正及び会員会費の新設

登録関係の料金につきましては、本事業の性格上、出来得る限り、料金の改正を見合せ、諸物価の値上りに対し、経費の節減、可能な限り事務の簡素化を計るとともに登録事業等を積極的に推進する等、あらゆる面に亘り努力を重ね昭和49年に登録関係料金改正以来4年間料金改正を見合せて参りましたが、この間における公共料金、人件費及び諸資材の高騰に対し、諸種の見直しを行い、経費の節減等に努力いたしましてもこれを補うことが出来ない状態を理由として、本部は昭和53年4月1日から改正せざるを得ない事態にたちいたり登録関係料金の改正が、昭和53年2月に正式に決定いたしました。

宮城県支部におきましても、本部の料金改正に伴ない検討の結果、年々増加する登録関係の取扱件数が、全国7位にあり、1名の職員では処理困難な取扱件数に達し、全面的に県職員への応援を得てこれらの処理に努力いたし、人件費等経費の節減に努めて参りましたが、限界をこえ昨年度以来、県職員本支部幹事の連日連夜の残業で、これらの処理を推進いたす現状で、早期に支部技能職員の増員整備が緊要となり、従来の登録関係料金では対応困難な状況から、本部の料金改正決定による別表料金で本年度から実施することに決定いたしました次第でありますのでご了承願います。

又、従来本部会員は、本部が毎年認定する指定種豚場に限定し、会員は毎年指定種豚場認定料のほか1,000円の会員負担を行って参りましたが、登録関係料金の改正と併せ、昭和53年度から、登録、登記等を申込む生産者で、毎年度2,000円の本部会費を負担したものを、その年度の会員とすることに改正されましたが、本県支部においては、本部会費のほか支部会費の負担は見合せ本部会費を納入した、本部年度会員をその年度の支部会員とみなすことにいたしております。

本部会費の納入は、その年度内において、初回の登録、登記申込時に行い、納入者に支部において年度会員証を交付することになっておりますが、昭和54年度からは、毎年3月末までに、翌年度の会員希望者を地域協会で取纏めていただき、4月中に会費の納入を願い年度会員証を交付できるように改める予定であります。

本部会員となった者の特典は、別表料金で登録、登記等が行われるが、会員以外は2倍の料金を支払うこととなります。又、会員で父母のいずれかが産肉登録の資格を有する種豚の産子を所有し、出品月令に適合する種豚であれば、日本種豚共進会、全国種豚オークション等の出品は認められますが、会員外が希望しても出品は認め

られない等でおわかりいただけると思います。

2. 登録、登記等の取扱い処理方針

料金の改正と並行し、登録関係の事務処理改善を図るため、現状の内容を検討の結果、生産者、所有者等の申込者と検査、審査員の全面的な協力励行を得られれば、申込から証明書交付までの所要期間が各種登録4ヶ月、産子検定5ヶ月、登記2ヶ月の間で処理可能であり、昭和53年度から実行するために、地域協会、検査、審査員に具体的な取扱い処理期日を示し、積極的な協力を周知要請をいたしております。

又、申込いただく約40%程度が事故調査を要し、そのなかで、現地確認等再事故調査を要するものが10%程度もある現状から、昭和53年度から現地確認等再事故調査を要する申込書については、規定の料金のほか別表の再調査を要する経費を別途追加負担願うことに決定しました。

登録・登記並びに検定及び諸証明料金表

1. 登録、登記料（正会員でない者の料金は2倍とする）

種 別	単 位	料 金
1. 種豚登録料	生後15ヶ月未満のもの1頭に付き	4,000円
	生後15ヶ月以上のもの1頭に付き	5,000円
2. 繁殖登録料	1頭に付き	2,000円
3. 産肉登録料	同	2,000円
4. 子豚登記料	同	2,000円
5. 移動証明料	種豚 同	700円
	子豚 同	500円
6. 証明書書換料	種豚1件につき	700円
	子豚 同	500円
7. 証明書再交付料	種豚 同	2,000円
	子豚 同	1,000円
8. 耳標再交付料	子豚 同	400円

5. 事故再調査現地確認料（正会員でないものは2倍）

種 別	単 位	料 金
1) 各種登録	1件につき	1,000円
2) 検定料	〃	1,000円
3) 各種登記	1腹につき	2,000円

(家畜改良係 庄子)

この処理期間の短縮と事故防止を図るため、特に申込者にご協力ご留意を願う事項は次のとおりで詳しい内容については、家保の指導を受けてください。

- (1) 登録審査の申込、産子検定立会の申込は1カ月位の余裕をもって、事前に登録員に連絡を行う。
- (2) 子豚登記は離乳前生後60日前後で行ない、離乳後の追加登記は行なはない。
- (3) 子豚登記の際耳標、入墨、耳刻の子第番号をつけることを要求し、必ず種付証明書、父母の登録書を検査員に提出し、照合を受け、父母が登録申請中のときは、申込書の写で照合を依頼する。
- (4) 各種登録、検定、登記等の検査、審査等が終了したときは、必ずその検査、審査員から申込書の1枚を受領保管する。
- (5) 名号の命名は、三名法で雄、雌の命名を検査、審査員に周知したので、申込者が命名しないこと。

2. 種雌豚産子検定料（正会員でない者の料金は2倍とする）

種 別	単 位	料 金
1. 検 定 料	1頭に付き	3,200円
2. 証明書書換料	1件につき	700円
3. 証明書再交付料	同	2,000円

3. 血統登記料（正会員でない者の料金は2倍とする）

種 別	単 位	料 金
1. 血統登記料	1頭に付き	1,500円
2. 移動証明料	同	700円
3. 証明書書換料	1件につき	700円
4. 証明書再交付料	同	2,000円
5. 耳標再交付料	同	400円
6. 血統能力証明料	同	2,500円

4. 会 費

種 別	単 位	料 金
入 会 費	1名につき	2,000円



畜産団体紹介 (19)

団体名 宮城県草地協会
 代表者 会長、丸森町長 二瓶 泰助
 所在地 仙台市本町三丁目8番1号
 宮城県畜産課内
 電話番号 (0222) 63-2111 内線736
 会員数 正会員118, 準会員25(53.3.31現在)
 主な事業
 1. 会員相互の連絡協調
 2. 草地の造成改良の促進
 3. 草地に関する知識の普及および宣伝
 (放牧検討会、草地畜産技術向上研究会資料、印刷物の頒布、斡旋)
 4. 草地に関する諸般の調査および宣伝
 (草地飼料作コンクールの開催)
 5. 草地飼料に関する陳情請願

畜産物の市況

種目	規格	単価	価格	摘要
卵		1 kg	231	卸売価格4月平均
ブロイラー	A級	と体1kg	254	〃
豚肉	上	枝肉1kg	687	〃
	中	〃	618	〃
牛	和牛メス	上	2,035	〃
	〃ヌキ	上	2,004	〃
	〃ヌキ	中	1,593	〃
肉	乳牛メス	中	1,328	〃
	〃ヌキ	中	1,246	〃
和牛子牛		1 頭	256,822	5月10日小牛田市場
子豚		〃	29,964	4月25日 〃

卵、ブロイラー、豚肉、牛肉価格……県経済連調べ
 和牛子牛、子豚……県畜連調べ

ユーザーの皆様と

新発売

畜産の発展に努力します

金鳥スミスリン乳剤

(ピレスロイド系新殺虫剤)

(医薬部外品)

成分

スミスリン(フェノトリン)……10%
 乳化剤、精製水……90%

適用害虫

ゴキブリ、イエダニ、ハエ、カ、
 ノミ、ナンキンムシ

○各種殺虫剤と毒性を比較しますと次の通りです。

剤名	経口毒性	経皮毒性
スミスリン	5,000以上	5,000以上
ピナミン	410	2,500以上
スミチオン	780	2,730
クロルデン	290	480
D D V P	70	200
バイテックス	98	170
ダイアジノン	53	115

マウスLD50mg/kg

○吸入毒性、刺戟作用、催奇性等のテスト結果は全く異常は認められません。



(株) 東和薬品

TEL(代表) 02202(2)-3727

登米郡迫町佐沼上舟丁23