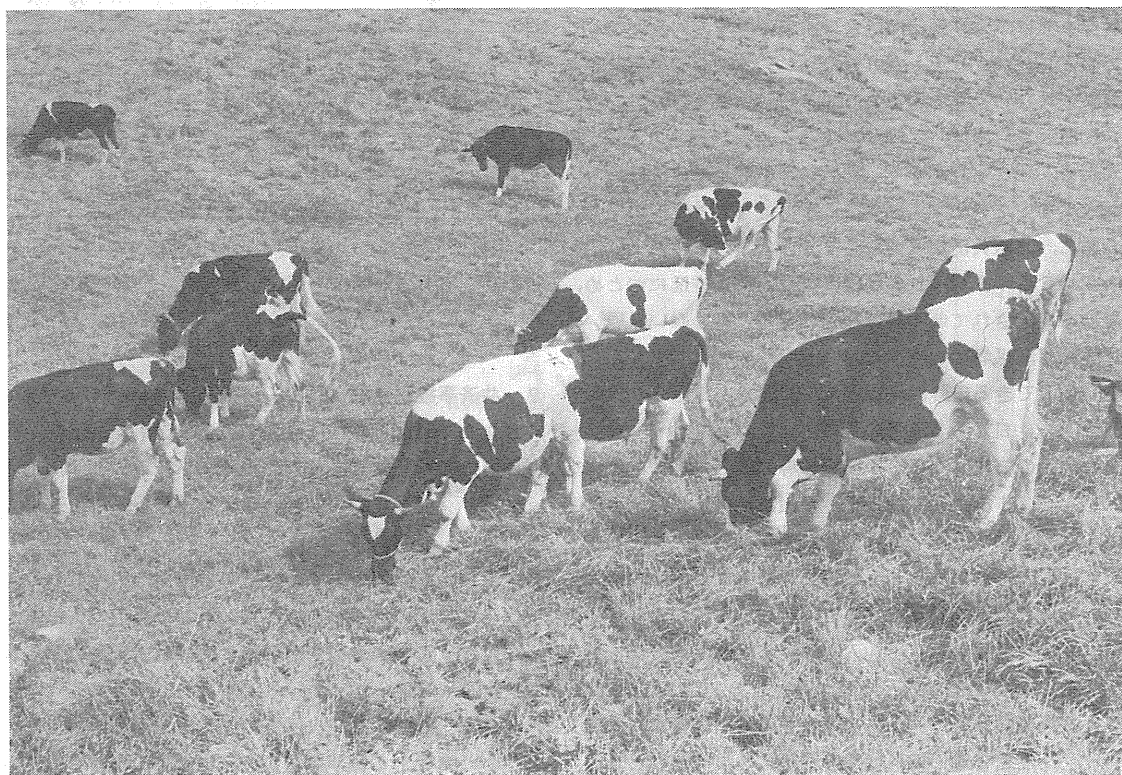


畜産みやぎ

題字
宮城県知事山本壮一郎

発行所
仙台市上杉一丁目2番16号
法政宮城県畜産会
電話 (62-9180)
編集発行人 大石武一
定価 1部20円
印刷所 KK東北プリント



春の放牧風景

もくじ

肉豚も家畜共済に加わりました……	1
第20回乳質改善共励会褒賞者	
選考経過について……	2
宮城県産黒毛和種子牛の市場性について……	5
畜産団体紹介……	7
畜産物の市況……	7
大洋州の畜産事情について(2)……	7
人の動き……	10

肉豚も家畜共済に 加わりました

宮城県農業共済連

養豚農家が長い間待ち望んでおりました肉豚共済制度がいよいよ実施されることになりました。

今までは、牛、馬、種豚だけが家畜共済の対象となっていました。近年、食肉資源にしめる肉豚の重要性が高まったため、養豚事業も目ざましい発展を遂げている。

反面飼養形態は、零細副業から多頭省力飼育へと変わったため、死亡事故が多く、養豚農家の被る経済的損失も莫大になっています。このような損害を大きく補償するために、肉豚共済制度が新しくできました。

昭和52年度は、この制度の普及と加入推進につとめ、発展を期待されている養豚経営の安定に努めたいと思っておりますので関係者のご支援助け協力をお願いいたします。

- 1 加入できる肉豚は……肥育中の豚で、生后50日の日から8カ月の月の末日までのもの
- 2 加入の方法は……農家の導入ごと、生産ごとに1群として加入し、以後、導入、生産ごとに第2群第3群として加入しますが、牛、馬、種豚と同じように包括共済ですから全頭加入しなければなりません。1群でも加入しない群があると、加入している群の共済責任も無くなります。
- 3 共済価額は……1頭当りの共済価額は、子豚市場等の取引価額を基礎にして、県ごと一律に組合等の定款で定めます。
本県では1頭当りの共済価額を20,000円にしました。
- 4 加入金額は……共済金額の4割から8割の範

囲内で農家が申し出た金額で加入できますが最低の付保割合は4割から6割の範囲内で組合等の定款で定めます。

- 5 共済掛金は……3分の1を国でも負担します。共済掛金率は6.12%です。

共済掛金表

共済価額	付保割合	共済金額	共済掛金		
			総額	国庫負担	農家負担
20,000円	80%	16,000円	979円	326円	653円
	70%	14,000	856	285	571
	60%	12,000	734	244	490
	50%	10,000	612	204	408

- 6 共済事故の対象は…死亡事故とし、家畜伝染病予防法による殺処分を含み、と殺による死亡は含みません。
- 7 共済事故が発生したら……農家は、組合等に通知し、組合等は、死亡の事実を確認する。豚コレラ(又は豚丹毒)のおそれがあるときは、連合会獣医師の立合いを求め、家畜保健衛生所に通報する。
- 8 共済金の額は……一般的には残存物や補償金のないのが通常ですから、引受した時の1頭当りの共済金額がそのまま支払い共済金になります。

参考 加入申込時に子豚の出生日が不明の場合は、日齢別の標準体重から、加入時の日齢を判定します。

(業務第2部家畜課)



純生卵

NEP

「生産から販売まで」

(株)フラワー食品仙台営業所

TEL (0222-92-6371)

色麻GPセンター

TEL (02296-3-4019)

(02296-3-4047)

畜産公害を追放する

家畜糞尿処理工事

さく井工事

畜舎工事

ポンプ工事

設計・施工

水処理工事

株式会社 北辰技術

仙台市鉄砲町18番地
電話 (0222) (93)2461

第20回乳質改善共励会 褒賞者選考経過について

宮城県畜産課

第20回乳質改善共励会は、近年乳質に対する厳しい改善要望から細菌数、無脂固形分を重点に抗生物質、食品衛生法にもとづく立入検査の4項目を審査基準として特に乳質が不安定になる夏季を中心として昭和51年5月から10月までの6ヶ月にわたり県内酪農家総参加のもとに実施いたしました。

参加対象としては

- 第1部 宮城県生乳販売農業協同組合連合会に生乳を出荷している10生産者団体を対象とする生産者団体の部
- 第2部 各生産者団体の集乳グループ163を対象とする集乳路線の部
- 第3部 乳質改善事業に対して特に功績が顕著であると認められる生産者個人を対象とする功績賞の部
- 第4部 第20回乳質改善共励会にあたり本県の乳質改善指導において多年に亘り、特に功績が顕著であると認められる個人を対象とする特別功労賞の部

の4部としました。

審査は、第1部および第2部は4項目の乳質検査成績の各採点基準により、又第3部および第4部は各生産者団体等から推薦された調書により実施した。

審査の概要は各部次のとおりであります。

第1部：細菌数の平均は生乳1cc当り5月290万、6月290万、7月300万、8月340万、9月380万、10月230万であり乳等省令による細菌数規格400万以下であった。低成分乳対策の一環として昨年より審査対象となった無脂固形分の平均は5月8.25%、6月8.21%、7月8.09%、8月8.09%、9月8.13%、10月8.13%で昨年に比較して顕著な改善を示している。抗生物質

は6月、8月、9月に各1件づつ検出され期間中の検出率は0.3%であった。食品衛生法に基づく立入検査による行政措置は1件もなく優秀な成績であった。

最優秀賞を授賞した宮城県酪農農業協同組合は3年連続の受賞であり、その成績も期間中の平均で細菌数210万、無脂固形分8.20%、又本県の乳質改善目標である細菌数100万以下、無脂固形分8.20%以上の比率は各54%、53%と極めて優秀な成績であった。

賞	酪農団体	知事	生販	乳協
最優秀賞	宮城県酪農農業協同組合	○	○	
優秀賞	本吉郡酪農農業協同組合	○	○	
〃	登米郡酪農振興農業協同組合	○	○	
優良賞	遠田郡酪農農業協同組合	○	○	
〃	仙台酪農農業協同組合	○	○	
〃	蔵王酪農農業協同組合	○	○	
〃	宮城県酪農農業協同組合連合会		○	
〃	栗原郡酪農農業協同組合		○	
〃	宮城県経済農業協同組合連合会		○	
〃	宮城県近代化酪農農業協同組合連合会		○	
〃	山田乳業(株)			○
〃	古川乳業(株)			○
〃	木村乳業(株)			○

第2部：上位5位までの平均細菌数は60万、平均無脂固形分は8.35%であった。特に最優秀賞受賞の丸森路線は審査基準4項目すべてが満点の成績で生産者ならびに指導者各位の乳質改善に対する意欲に敬意を表する。

なお褒賞された各集乳路線の乳質は細菌数100万以下無脂固形分8.20%以上の比率は各々70%で優秀な成績であった。しかしながら県全体では細菌数400万以下無脂固形分8.0%以上という規格基準にあわない不合格の乳質が各々19.8%、16.0%認められた。

酪農協の牛乳

全酪牛乳



全国酪農協同組合連合会 (全酪連)

小牛田工場 遠田郡小牛田町牛飼38
TEL 02293-2-221



- 臭気的大幅減少 2~3日
- 飼料効率の向上 4~5日
- 抗病的の増強 2~3週後



代理店

宮城県登米郡迫町佐沼字上舟丁23番地

株式会社 東和薬品

電話 迫02202 ②3727番

賞	市町村	酪農団体	路線	知事	生販
最優秀賞	丸森町	宮城県酪農農業協同組合	丸森路線	○	○
優秀賞	小牛田町	宮城県酪農農業協同組合	敷玉	○	○
"	河南町	宮城県酪農農業協同組合	河南	○	○
優良賞	白石市	山田乳業	福岡原	○	○
"	宮城町	宮城県酪農農業協同組合	大沢	○	○
"	丸森町	宮城県酪農農業協同組合	大沼	○	○
"	石巻市	宮城県酪農農業協同組合	石巻	○	○
"	田尻町	宮城県酪農農業協同組合	大貫	○	○
"	白石町	蔵王酪農農業協同組合	前野2	○	○
"	岩出山町	宮城県酪農農業協同組合	岩出山	○	○
"	角田市	宮城県酪農農業協同組合	隈東	○	○
"	本吉町	本吉郡酪農農業協同組合	川内	○	○
"	丸森町	宮城県酪農農業協同組合	館山	○	○
"	"	宮城県酪農農業協同組合	黒佐野	○	○
"	宮城町	仙台酪農農業協同組合	宮城	○	○
"	角田市	宮城県酪農農業協同組合	角田	○	○
"	涌谷町	遠田郡酪農農業協同組合	鶴岳田尻	○	○
"	古川市	宮城県近代化酪農農業協同組合	古川	○	○
"	泉市	宮城県酪農農業協同組合	根白石	○	○
"	花山村	栗原郡酪農農業協同組合	花山	○	○
"	南方町	登米郡酪農振興農業協同組合	南方	○	○

第3部：功績賞受賞者は、各生産者団体から推薦された酪農家で地域の模範として本共励会乳質改善事業に尽力され、功績のあった方々です。

市町村	推薦団体名	所属組合名	氏名
蔵王町	蔵王酪農農業協同組合	山ノ入支部	山岸哲夫
小牛田町	宮城県酪農農業協同組合	小牛田地区	鈴木秀一
宮城町	宮城協同酪農農業協同組合	十里平地区	庄子長喜
北上町	宮城県酪農農業協同組合	北上町酪農協同組合	武山太八
色麻村	宮城県近代化酪農農業協同組合	色麻村酪農協同組合	菅原 国
中新田町	宮城県酪農農業協同組合	農新酪農協同組合	伊藤忠寿
涌谷町	遠田郡酪農農業協同組合	鶴岳支部	甲田二郎
東和町	登米郡酪農振興農業協同組合	米谷支部	佐藤孝雄
古川市	原郡酪農農業協同組合	清滝支部	佐々木修幸
本吉町	本吉郡酪農農業協同組合	馬込地区	金野武夫

第4部：特別功労賞の受賞者は、多年本県酪農の振興と発展のために尽力され、特に乳質改善事業に顕著な功績を示され名実ともに指導者として御活躍されている方々です。

No.	氏名	所属
1	大須賀一部	蔵王酪農農業協同組合
2	菅原正	宮城県酪農農業協同組合
3	菅原俊男	本吉郡酪農農業協同組合
4	太田弘男	登米郡酪農振興農業協同組合
5	星文夫	宮城県酪農農業協同組合
6	斎藤藤英雄	宮城県酪農農業協同組合
7	犬飼五郎	宮城県乳業協会
8	大槻昌夫	宮城県家畜畜産物衛生指導協会
9	千葉静	栗原郡酪農農業協同組合


今回受賞された生産者団体、集乳路線グループ、酪農家は日常の生乳取扱い、乳質の管理等乳質改善のポイントを適確に把握しており優秀な成績であった。これは各酪農家の地道で自主的な努力と指導者各位の熱心な指導の成果の現われと思われる。

なお、本共励会期間中に感じたことは、次のとおりである。


細菌数が400万以上となる路線が全体の約20%あったが各酪農家に対する巡回指導の成績からその原因は数年來くりかえし指摘されて来たことであるが、ミルカーの洗浄絞菌等搾乳機器の不適切な取扱いと生乳の冷却の不備不足によるところが大きい。


無脂固形分8.0%以下の発生が16%あり、特に県内の特定地域において発生頻度の高いことが特徴的である。これら地域では生産者団体において飼養管理面ならびに乳牛個体に対する調査指導を実施すると共に生産者各位の乳質とその改善に対する意識の昂揚が特に望まれる。

また、本県ではローリー集乳が普及され、ローリーを単位として各地域の乳質評価が行なわれております。例えば1集乳路線を巡回調査指導しますと、生産者20-30戸中2-3戸の生乳の乳質が悪いと劣悪乳量の多少



飼い上手 育て上手は……
みのたに……で
動物薬品・獣医器具総代理店
株式会社 美濃谷





本店	山形市蔵王成沢字町浦491~2	TEL 893121
山形店	山形市蔵王成沢字町浦491~2	TEL 893121
仙台店	仙台市山田字羽黒堂5番216	TEL 454306
鶴岡店	鶴岡市大字布目字東通り57~1	TEL 240963
いわき店	いわき市常磐湯本栄田3	TEL 0246440300

こくておいしい大型びん……

森永

ハイクラウン牛乳

宮酪乳業株式会社

仙台市一番町二丁目4-28 TEL (代)23-9101

にかゝらずローリーの合乳全体の乳質低下を招くことが明らかとなります。このことは細菌数、無脂固形分、抗生物質の混入等すべての乳質に言えることであり、乳質の保全、改善に努めるために共同責任の自覚を持つことが切望されます。

生産者ならびに指導者それぞれが協力してより一層の乳質向上をめざし名実共に「宮城のフレッシュ牛乳」を生産し、本県酪農の充実と発展を期されるよう希望します。
(酪農係)

第1表 種雄牛別産子の調査頭数(上段7月, 下段11月)

種雄牛性	7月				11月		
	茂重波	富光	世盛	第11日和錦	勘雪	第4竹立の2	正福
牝	103	102	68	9	9	27	27
牝	122	129	51		24	39	37
牝	110	99	56	11	25	37	18
牝	143	129	42		28	33	33
計	478	459	217	20	86	136	45

種雄牛性	7月		11月		日合	総数
	宗盛	天長谷の7	洋	富丸		
牝	10	9	18	12	12	364
牝	11	12	17	21	12	444
牝						379
計	21	21	35	33	24	458

注 牝には去勢を含む。(以下同じ)

宮城県産黒毛和種子牛の市場性について

宮城県畜産農協連

1 調査方法

昭和51年7月および11月の主要市場に上場された本県産子牛(7月=743頭, 11月=902頭)1,645頭について県内繋養の供用種雄牛が、子牛の市場性にどのような結果をもたらしているかを検討するため日合、体重、販売価格とkg当り単価ならびに1日当り増体量を調査した。なお、種雄牛別産子の調査頭数は第1表のとおりである。

2 調査結果

(1) 日合と体重

種雄牛別上場頭数並びに日合、体重、販売価格調べは第2,第3に示すとおりで7月上場日合平均で牝277日、牝263日で上限は牝324日、牝330日、下限では牝牝とも244日である。

平均体重は牝221kg、牝236kgで平均を上廻っているのは全種雄牛(9頭)の55%強であり、著しい体重差は認められない。

11月上場日合平均は牝279日、牝267日で7月

第2表 種雄牛別出場頭数並びに日合、体重、価格調 (7月開設)

種雄牛名	性	頭数	上場平均				
			日合	体重kg	単価円	1kg当り円	1日当りの体重kg
茂重波	牝	103	258	215	238.6	1,110	833
	牝	110	248	230	249.4	1,084	927
富光	牝	102	275	217	238.6	1,100	789
	牝	99	260	236	249.9	1,059	907
世盛	牝	68	270	211	244.6	1,159	781
	牝	56	265	232	251.9	1,086	875
第11日和錦	牝	9	244	230	233.6	1,016	942
	牝	11	249	243	249.4	1,026	976
勘雪	牝	9	307	234	259.6	1,109	762
	牝	25	297	241	264.9	1,099	811
第4竹立の2	牝	27	311	253	255.3	989	830
	牝	37	244	227	230.4	1,015	930
正福	牝	27	324	234	243.1	1,039	722
	牝	18	315	253	230.6	1,083	819
宗盛	牝	10	294	230	249.5	1,033	784
	牝	11	320	265	243.1	916	804
天長谷の7	牝	9	308	242	237.3	980	786
	牝	12	292	260	258.4	992	892
計	牝	364	100,934	80,586	88,075.5		
	牝	379	99,581	89,520	94,894.2		
平均	牝		277	221	241.9	1,095	797
	牝		263	236	250.6	1,062	897
総平均			(270)	(229)	(246.4)	(1,076)	(848)

- (注) 1. 7月開設市場(小野田, 川渡, 小牛田, 宮崎, 佐沼, 築館)を集計した。
2. 20頭以上の上場産子の種雄牛を集計した。

牧場用柵には
強く美しくスマートな

東伸製鋼牧柵を!

製造元 東伸製鋼株式会社 仙台営業所
仙台市一番町二丁目7-5 TEL.277053
販売元 塚本商事機械(株)東北出張所
仙台市花京院二丁目1 TEL.214581
代理店 本山振興株式会社
仙台市昭和町6番10号 TEL.346221

システム農業をつくる……!

STAR

●豊富な
アタッチメント



STAR-農機株式会社

仙台下張所 983 仙台市福田町2丁目4-20 佐正ビル内
0222-58-7301

第3表 種雄牛別出場頭数並びに日令、体重、価格調
(11月開設)

種雄牛名	性	頭数	上場平均				
			日令日	体重K	単価円	1kg当円	1日当の体重g
茂重波	牝	122	276	224	231.0	1,031	811
	牡	143	260	244	251.8	1,032	938
富光	牝	129	272	222	221.3	997	816
	牡	129	261	243	246.3	1,014	931
世盛	牝	51	284	210	208.2	991	739
	牡	42	267	230	236.2	1,027	861
勘雪	牝	24	300	233	245.7	1,054	777
	牡	28	299	252	278.0	1,103	843
第4竹立の2	牝	39	298	252	197.5	784	845
	牡	33	239	262	225.4	860	906
正福	牝	37	320	239	197.2	825	747
	牡	33	316	255	235.7	924	807
洋	牝	18	249	218	194.6	892	875
	牡	17	259	251	270.6	1,078	969
富丸	牝	12	211	207	201.0	971	981
	牡	21	235	245	233.7	954	1,042
日和錦	牝	12	236	219	202.0	922	928
	牡	12	235	242	245.3	1,014	1,030
計	牝	444	123,794	99,911	96,587.5		
	牡	458	122,523	112,320	113,160.5		
平均	牝		279	225	217.5	967	806
	牡		267	245	247.1	1,008	918

総平均 (273) (235) (232.5) (989) (861)

- (注) 1. 11月開設市場(小野田, 川渡, 小牛田, 宮崎, 佐沼, 築館)を集計した。
2. 20頭以上の上場産子の種雄牛を集計した。

上場日令と殆んど同日令である。また、上限は「正福」の牝320日、牡316日、下限では「富丸」がともに牝211日、牡235日である。

平均体重は牝225Kg、牡245Kgで7月市場とはほぼ同体重であるが、平均を上廻っていたのは牝では30%牡では40%と7月に比べ牝では25%牡では11%下廻っている。

なお、牝牡とも1部例外はみられるものの、体重は日令に並行して増加の傾向がうかがわれる。

(ロ) 日令と販売価格

7月上場平均単価は、牝241,9千円、牡250,6千円で最高は「正福」の牡280,6千円、最低は「第4

竹安の2」牡で230,4千円とその差50,0千円であり、総平均単価246,4千円より16,0千円下廻っている。

生体1Kg当り平均単価は牝1,095円、牡1,062円と牝が33円高かった。最高は「世盛」の牝で1.159円、最低は「宗盛」の牡の916円で平均より146円下廻った。

11月上場平均単価は、牝217,5千円、牡は247,1千円と7月市場に比し、いずれも9%値下りを示した。最高は「勘雪」の牡270,0千円、最低は「洋」の牝194.6千円で総平均単価は232,5千円で7月市場に比し13.0千円即5.9%の値下りを示した。

生体1Kgの平均単価は牝967円、牡1,008円で7月とは反対に牡が41円高となり、最高は「勘雪」の牡が1,103円、最低は「第4竹安の2」の牝で784円の低価格であった。

次に日令別の平均販売価格は第4表のとおりで牝牡とも日令に対する価格は著しい変動はないが、必ずしも日令に並行して価格は上昇していないことを示している。

第4表 日令別平均販売価格 (千円)

日令	7月市場		11月市場	
	♀	♂	♀	♂
211日~220日	—	—	201.0	245.3
221~240	—	—	202.0	233.7
241~260	236.1	249.4	194.6	255.6
261~280	241.6	251.9	226.1	—
281~300	—	257.6	237.1	246.5
301~320	250.8	280.6	197.2	235.7
321~	243.1	243.1	—	—

前記のことから、同じ体重の場合、日令の少ない子牛が市場価格が高いという慣行から、子牛の販売にあたってはいたずらに出荷日令を延ばして販売することが必ずしも有利でないことがうかがえる。

(業務課 鈴木孝喜) (つづく)



- ARワクチン (豚ポルデテラ感染症予防液)
- M.G急速凝集反応用菌液
- M.S急速凝集反応用菌液
- ニューカッスル病TCND乾燥予防液

製造 北里研究所 販売 北里薬品産業

いつもフレッシュ!!

明治牛乳



明治乳業

畜産団体紹介 (12)

団体名 宮城県ホルスタイン協会
代表者 佐藤利吉
所在地 仙台市上杉1丁目16~3
電話番号 0222-22-5492-21-6277
会員数 2,000名
主な事業 (1) 乳牛の改良増殖に関すること。
 (2) 乳牛の登録に関すること。
 (3) 乳牛の審査に関すること。
 (4) 乳牛の能力検定に関すること。
 (5) 乳牛の共進会等に関すること。
 (6) 酪農振興に関すること。
 (7) その他この会の目的達成に必要なこと。

畜産物の市況

種目	規格	単価	価格	摘要
卵	A級	1 Kg	333円	卸売価格2月平均
ブロイラー	A級	と体1Kg	333	〃
豚肉	上	枝肉1Kg	760	〃
	中	〃	672	〃
牛	和牛メス	上	2,438	〃
	和牛ヌキ	上	2,010	〃
	和牛ヌキ	中	1,693	〃
肉	乳牛メス	中	1,385	〃
	乳牛ヌキ	中	1,283	〃
和牛子牛		1頭	279,976	2月10日小牛田市場
子豚		〃	30,412	2月29日黒川市場

卵, ブロイラー, 豚肉, 牛肉価格... 県経済連調べ(宮城県)

大洋州の畜産事情 について (その2)

菅原和宣

オペラハウスは市電の車庫跡地を利用して建てられた音楽堂で、デザインは貝殻をモデルとした建物でその図案は世界各国から募集しその中から採用したそうである。

遊覧船による湾内見物后、200年前キャプテンクックがやってきたときに建てられた街並が今でもメインストリートとなっているジョージ通りを散歩し、市内を一望出来る48階の展望台から眺めるシドニーはさすがにオーストラリアの玄関口だけあって、緑と水、新旧の建物がうまく調和されたきれいな町である。

オーストラリアにはカンガルーを初め種々な動物がいるがその代表的なものがコアラである。コアラはユーカリの木の若芽を餌としているが、100数種あるユーカリの木のうちコアラはそのうちの4種類しか食べないとのことである。今回のオーストラリア旅行中残念だったことは、時間等に余裕がなく、これらの動物を見ることが出来なかったことです。

オーストラリア最初の夕食はエージェントの友人で西ドイツ出身のミスターデイター(奥さんが日本人)が開静なレストランに案内してくれた。

ミスターデイターはオーストラリアの永住権は持っているが市民権は与えられていないドイツ人で、彼の職業は溶接技術者で、給与は週給210オーストラリアドル(75,600円)で現在アパート(4部屋)に奥さんと2人で住んでおり家賃は週18,000円で将来家を買いたいと云っていた。ちなみに独立家屋の相場は土地付で1,080万から1,800万円程度なそうである。

レストランでの食事はワイン、ビールの飲物にレバーのスープ、ステーキの部厚いのが出て来たが、ステーキは肉の厚さ3cmあまりで風味も良い軟らかく大変おいしく、日本を発つとき食事に対する一抹の不安が最初の食事で解消され、その後若干口に合わなかったものもありはしたが、なんの不自由も感じなかったことが研修期

三 鶏糞 無臭乾燥機 SD-100
 菱 牛糞 SD-400
 SD-700

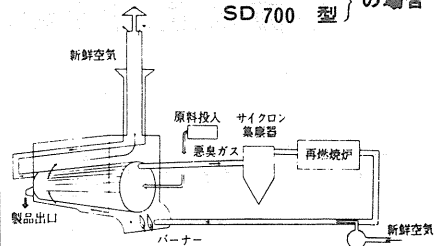
三菱機器販売(株) 仙台支社

仙台市扇町五丁目1-3

LET (0222) 94-3281 代

無臭乾燥機の原理

SD 100K 型) の場合
 SD 700 型)



間中全身体調も崩さず無事目的を達し得たものと思っ
ている。

4 オーストラリアの研修内容

私達オーストラリアにおける研修目的は、肉牛の生産
と流通が主で、研修はシドニー、キャンベラ、リートン
コートムンドラ、メルボルンそしてシドニーに帰る1週
間の旅行で、飛行機とバスを利用してそれぞれ移動した
が訪問時間に余裕がなくあわたしい研修となった。

訪問先は家畜市場、食肉センター、個人農場のほか
に州政府、連邦政府等であったが、施設、規模、そして組
織は畜産先進国として学ぶべきものが多かった。

わずか1週間と云う短い滞在であったが、それぞれ置
かれていた立場にたつて自国の今後の畜産の方向を広い
視野から考えていることには感心させられた。

また私達一行を心から歓迎し畜産大国として食肉輸出
が自国の経済に及ぼす影響について一つでも多く理解し
てもらおうとする姿に輸出側における安定供給及び輸
出体制の未確立を感じさせられた。

5. オーストラリアの肉用牛の飼養動向

オーストラリアの家畜飼養頭数並びに肉用牛の生産見
通しは次表のとおりです。

家畜飼養頭数 1975年

	牛	馬	豚	羊	鶏
頭数	千頭 32,806	千頭 446	千頭 2,195	千頭 151,653	千頭 44,151

肉牛の生産見通し

	1976年	1977年	1978年
飼養頭数	3,300万頭	3,550万頭	3,300万頭
食肉生産量	180万トン	160万トン	160万トン

家畜飼養農家戸数は約24万1千戸うち羊の飼養戸数
は6万7千戸と全体の約38%を占めている。

オーストラリアに於て、一般的に牛の頭数は乳用牛と
肉用牛の合計で示しているが、肉牛の頭数は全体の89
%約2,937万頭で、飼養農家戸数は約12万戸で内50

%が300頭以下の複合経営(穀物、綿羊)と小規模農家
が多く10,000頭以上の大規模農家は146戸でその大部
分は広大な草地を有する北部地帯で飼養されている。

過去15年間における肉牛頭数の増加は1500~1600
万頭と著しい増加を見ている。これと併せて食肉生産量
も180万トンと伸び輸出量も約40%(73万トン)と
なっているが、この輸出量は全世界の20~25%を占
めるに至っている。これら飼養頭数が著しく伸びた背景
には日本を含めた世界の牛肉需要の増大もさることなが
ら、羊毛価格の不振による羊毛産業からの移行が大きな
要因となっている。

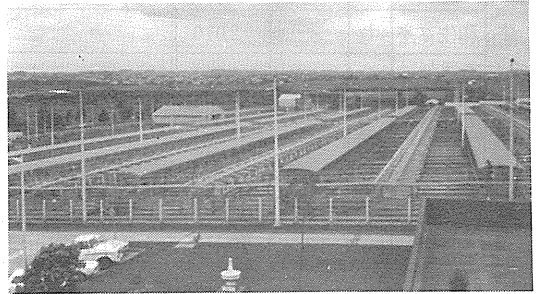
肉牛の経営構造も専業経営は極めて少なく綿羊等他家
畜及び穀物生産との複合経営で、政府も個々の経営に対
する援助は少なく構造上の改善に主体を置きその政策と
して①弱小経営体の再編整備、②経営地の再編集合及び
余剰労働力他産業への転出促進、③自立農家の飼養規
模の適正化等をあげている。

さて研修第1日目(10月25日)最初の訪問先は南
半球最大といわれる家畜市場及び食肉センターである。

シドニーのキングスクロスより車で1時間ホームブ
ッシュのメトロポリタンミートインダストリーボードに到
着係員のペニー氏より種々説明を受けた。

(1) 家畜市場の概要

この市場は1968年に建設され総面積324ha、
(内と畜繋留場309ha)、従業員数2,200人(内ボ
ード職員1,100人)家畜の収容可能頭数は牛4,000頭、
豚3,500頭、羊35,000頭と若干の子牛馬となっ
ている。



画期的な家畜ふん尿処理用
めづまりのない

多板式固液分離機

- 生ふん脱水の決定版
- 公害防止に貢献
- 省力化に威力



株式 五十嵐商会

仙台市中央三丁目5番14号

TCM東洋キョウゴウ



糞尿処理工程のあらゆる局面で活躍。
畜産農家の近代化に
作業の省力化に大きく貢献します。
豊富なアタッチメント。

TCM東洋運搬機株式会社

983 仙台市日の出町3丁目9-35
電話 0222-95-5517

家畜は列車、トラック等によって搬入、取引されるが、毎週月、水曜日は牛と羊、火曜日は豚と子牛、金曜日は馬を対象にセリが行なわれている。この施設内には家畜市場のほか食肉センターが併設されており、こゝで処理された肉は輸出向けと国内消費用に区別され厳重な品質管理のもとにそれぞれの消費地に送られる。

我々が訪れた日は丁度牛のオークションのある日で、その取引は生体1頭当たりまたは1Kg当りの単価をせって決めていくとのことで、せり値が決まると買主の番号が尻に記入されカウボーイが犬をつれてパドックを次々に移して牛衝場で目方をはかり精算されておた。

取引された牛は肥育素牛として飼育されるものもあるがその殆んどは隣接する食肉センターでと殺され食肉に供される。上場されている牛は若牛が多かったが案内人の説明によると国内消費の牛は15~18ヶ月令で400kg~450kg程度でと殺されるとのことである。

(2) 食肉センターの概要

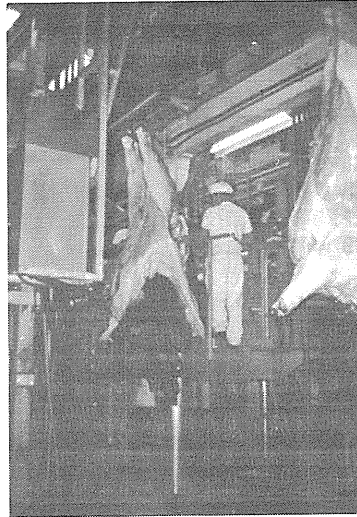
このセンターの1日の処理能力は成牛1,000頭、若牛1,000頭、緬羊12,000頭、豚1,200頭で、処理場はベルトコンベア式でそれぞれの部署に作業員が配置され作業の単純化が印象的であった。作業員(昼間勤務)は1,300余名とのことで活気に満ちていた。

施設の内容はすべて冷房され極めて清潔で、処理解体室は輸出向けと国内消費向けに区別され処理室も別々になっているとともに食肉検査も輸出向けと国内消費用に分けられる。

と殺頭数は相場の変動とその年の草地の良否によって左右されるとのことであるが、料金は1ポンドあたり4.5セントで400kgの牛で18ドル程度とのことである。

食肉の販売は施設内に事務所を持つ100(処理場より登録を受けた業者)の卸売業者が小売業者と連絡をとっているが、この市場の取扱頭数や価格は新聞、ラジオ等で流され取引のバロメーターとなっている。

この市場での取扱量は全国の10%程度、シドニー近郊の40%を占めるそうであるが、この市場での取引価



格は全国のガイドラインとはならないようである。

市場職員の勤務時間は1週40時間(1日8時間)で休暇は年休20日、祝祭日10日、傷病休暇10日の40日で、15年以上勤務すると3ヶ月、20年以上で6ヶ月の休暇が与えられるとのことでこの休暇を利用して長期旅行することを非常に楽しみにして勤務しているようである。

なお、メトロポリタンミートインダストリーボードの運営は、家畜の生産者、ボードの労働者、政府からそれぞれ委員を出し、この委員によって運営されている。委員の任期は7年で各部門はそれぞれ独立採算性をとっているとのことである。

つづく

(筆者は宮城県畜産会畜産コンサルタント補)



飼料は みのり

採卵鶏用配合飼料
ブロイラー用配合飼料
肉牛用配合飼料
乳牛用配合飼料

北日本飼料株式会社

石巻市川口町3丁目2番8号
TEL 石巻 02252 (5) 4171~4

動物用薬品器材のことなら 古い伝統
と信頼のある東北獣医にご用命下さい

本社 仙台市上杉3丁目3-8

東北獣医薬品株式会社

TEL ☎ 7330・7338・7339

仙北営業所 登米郡迫町佐沼萩洗1

02202 (2) 2278~9

山形営業所 山形市小石川四丁目9~24

0236 (23) 9909・9900

古川営業所 古川市中里三丁目3~32

02292 (3) 6266・6267

