

# 畜産みやぎ

題字

宮城県知事 山本 壮一郎

発行所

仙台市上杉一丁目2番16号

法人 宮城県畜産会

電話 (62-9180)

編集発行人 大石 武一

定価 1部20円

印刷所 KK東北プリント



冬の厳しさに耐えて

宮城県畜産開発公社

大郷牧場

## もくじ

- 年頭にあたって…… 2
- 年頭のごあいさつ…… 3
- 肉畜の生産出荷動向について…… 4
- 第20回宮城県乳質改善  
共励会の開催について…… 5
- 肉用牛売却所得に係る免税措置の  
期間延長について…… 5
- 畜産物市況…… 5
- 畜産団体紹介(1)…… 5
- 動物用要指示薬品について…… 6
- 発酵(菌体)飼料の飼料価値…… 7
- 大洋州の畜産事情について…… 8
- 賀 春…… 10
- 新刊図書案内…… 10

# 年頭にあたって

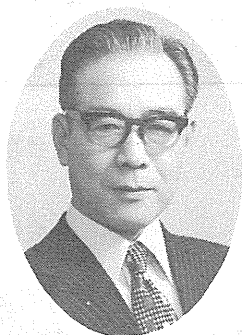
宮城県知事 山本 壮一郎

明けましておめでとうございます。

内外ともに多端でありました昭和51年を送り、ここに皆様方と新しい年を迎えることができましたことを心からお喜び申し上げます。

昭和48年秋の石油危機を契機とする経済の異常な混乱のもとでの飼料費の増嵩や畜産物価格の低迷等が加って、畜産経営は苦境の試練を経たわけではありますが、特に、昨年は何十年来という異常気象に見舞われ、水稻をはじめとして、主要作物が大きな被害を受け皆様方の日常生活に少なくない影響を与えたことは、まことに残念なことであります。

ここ数年、世界的な資源の不足、特に、食糧事情の変化から、農業に対する国民的感心も深まりましたが、本県といたしましては、今更申し上げるまでもなく、食糧基地としての目的を達成するため、昨年の厳しい試練で



得た体験をもとに従来以上に生産性の改善及び向上や生産基盤の整備事業等を推進してまいりたいと存じます。

さらに総合農政の基幹である畜産振興対策につきましては、自給飼料基盤の整備拡充、畜産

物価格安定と流通改善、家畜衛生対策の推進、また、公害のない畜産経営を確立するための畜産経営環境整備事業を更に推進し、畜産農家と無家畜農家との結合による有機型農業の推進等、一連の施策を展開し、畜産経営による所得の向上を図り、「豊かで住みよい地域社会—新しいふるさとづくり—」を旨とし皆様方とともに、なお一層推進してまいる所存でありますので、皆様方の変らぬ御理解と御協力を心からお願い申し上げます。

皆様方の御健勝と御多幸をお祈りいたし、新年のごあいさつといたします。

昭和52年元旦

酪農協の牛乳

# 全酪牛乳



全国酪農協同組合連合会 (全酪連)  
小牛田工場 遠田郡小牛田町牛飼38  
TEL 02293-2-221



- 臭気的大幅減少 ..... 2-3日
- 飼料効率の向上 ..... 4-5日
- 抗病性の増強 ..... 2-3週後



代理店

宮城県登米郡迫町佐字小金丁25番地

## 東和商事株式会社

電話 迫02202 ②3727番

# 年頭のごあいさつ

新年あけましておめでとうございます。

昨年内外の情勢は、政治、経済面は大変激しい動きがあり特に農業面においては低温、日照不足により稲作をはじめ農作物は大きな被害を受けました。

我が国の経済は石油ショック以来混迷を続けておりますが、昨年は不況と凶作のダブルパンチをまともに受けたのが農業です。重ねて専管水域200カイリを米国、ソ連より一方的に設定され農林漁業関係者にとって誠に頭の痛い年でもありました。

これらの問題は我が国の今後の農業動向に大きな変革をもたらしてくることが予想されます。

農業経営の安定的発展のため構造、流通、価格等それぞれの対策が講ぜられておりますが、畜産物の価格は消費者の動向並びに国際価格に影響を受け、特に食肉は輸入の制限措置を講じるなど不安定な要素が多く農家経済に大きな不安を与えている現状です。

このような現状に対処し、国県において各種の施策、事業を推進しておりますが価格変動に対応出来る農業体制の確立が早く望まれます。

なお飼料安全法が具体的に施行され飼料の

宮城県畜産会長

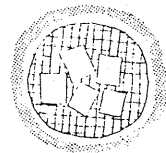
大石 武一






家畜に対する安全性、人間に対する安全性、飼料の品質保全の面から規制され畜産農家を保護する立場からさらに充実強化されることになりました。

本会といたしましても指導団体の中核として指導体制の整備拡充を図ると共に事業の柱であ

る畜産コンサルタント事業も要綱の一部改正に伴ない高度技術導入等部門診断が新規事業として認められるなど一層充実強化されましたので、本事業を通し微力ではありますがこれらの情勢をふまえ問題に取り組み畜産の振興と農家経営の安定合理化に資する所存ですので一層のご支援とご協力を賜りますようお願い申し上げます。



**飼い上手 育て上手は……**  
**みのたに……で**  
 動物薬品・獣医器具総代理店  
**株式会社 美濃谷**

本店 山形店 仙台店 鶴岡店 いわき店	山形市蔵王成沢字町浦491~2 TEL.883121 仙台市山田字羽黒堂5番216 TEL.494306 鶴岡市大字布目字東通り57~1 TEL.240963 いわき市常磐湯本栄田3 TEL.0246440300	TEL.883121 TEL.494306 TEL.240963 TEL.0246440300
---------------------------------	---	--

こくておいしい大型びん……

**森永**  
**ハイクラウン牛乳**

**宮酪乳業株式会社**  
 仙台市一番町二丁目4-28 TEL(代)23-9101

# 肉畜の生産出荷 動向について

宮城県畜産課

## 1 肉豚

肉豚価格は消費の伸び悩みに加えて、出荷増や輸入肉等の在庫増で供給過剰気味であるところから依然として低迷状態が続いている。

本県における子豚生産状況をみると、昨年初めから増加傾向となり、肉豚出荷頭数も5月までは各月前年比10～17%の減少であったが、6月から漸く回復基調となり、8月以降は前年を2割も上回る出荷増となり、年間では前半は落込んだものの後半の急速な回復があって前年比105%の3万頭程度の出荷頭数となるものとみられる。本年の予測としては子豚価格の低落もあって、子豚生産頭数は昨年10月頃から徐々に下降線をたどっているため、上期までは引き続き増加するもの、下期には減少に転ずるものとみられる。

全国的には、子取り用めす豚頭数は増加しており、子豚生産も前年5月頃から110%台で推移しており、本年春以降も順調に行くものとみられているので、肉豚出荷は後半は鈍化するものの本年一杯は前年を上回る出荷となるものと見込まれている。

一方枝肉価格は昨年9月から低落を続け指定食肉制度の中心価格以下で推移しているため、豚肉輸入の抑制、生産者団体による自主調整保管の実施(12月まで約10万頭)更に卸売価格に連動して小売価格引下げによる消費需要の喚起等により価格の回復を図っているが、一向にはかばかしくなく、現在も上物で620円前後と低迷している。本年の予測では、越年した輸入在庫は6万トン程度とみられ、更に国内調整保管分5万トンとすると3月過ぎまでには適正在庫に戻るものとみられている。一方国内生産は順調に回復し、各月とも前年比10%程

度の増加とすれば本年は需給バランスがとれる年とする見方が一般的となっている。このことから枝肉卸売価格は、3月までは不需求期でもあるので依然低迷状態が続くが5～6月頃から上げ基調となるものの、10月頃には徐々に下降するというパターンが大方の見方であり、昨年のような異常高値はないとされている。

## 2 肉牛

本県の肉牛出荷は、乳用種は引続き前年を大巾に下回る出荷が続いており、特に乳用雄牛は前年の約半分の出荷となっており、乳用めす牛も80%台の出荷となっている。専用種では去勢牛は前年より徐々に減少したが、めす和牛は昨年前半までは前年を30%も上回る増加となり、後半はほぼ前年並の出荷となったので、51年における肉牛全体の出荷頭数は前年比86%の28万頭程度となるものと見込まれる。本年の予測としては専用種も増加傾向にあり、乳用雄牛の肥育も急速に回復しているため、本県の肉牛出荷は前年を10%以上増加し、3万頭を越すものと予測される。全国的にも和牛飼養の増加、乳用種も1割以上増えていることから、国内生産は前年をかなり上回るものとみられている。

枝肉価格は昨年後半から和牛はジリ高、乳用牛はジリ安傾向ながら一応安定価格帯の中に収まっているが、今後も上物は品不足と需要増で堅調に推移するとみられるが、中物以下は輸入牛肉の放出量如何によっては低迷することも考えられる。輸入量については濠洲等輸出国の強い要請もあるが前年並の8万5千トン程度と見られ、輸入操作により需給バランスをとれば、本年の牛価は全体的には過去のような乱高下はなく、安定した型で推移するものとみられる。

## 3 プロイラー

豚肉の代替需要もあって、51年春から生産は急速に向上し、毎月前年比125～150%の増で増加したためで昨年の出荷は130%の5390千羽の出荷に達する

牧場用柵には  
強く美しくスマートな

**東伸製鋼牧柵**を!

製造元 東伸製鋼株仙台営業所  
仙台市一番町二丁目7-5 TEL277053  
販売元 塚本商事機械(株)東北出張所  
仙台市花京院二丁目1 TEL214581  
代理店 本山振興株式会社  
仙台市昭和町6番10号 TEL346221

システム農業をつくる……

**STAR**

●豊富な  
アタッチメント



**STAR-農機株式会社**

仙台出張所 983 仙台市福田町2丁目4-20 佐正ビル内  
0222-58-7301

ものと見込まれる。本年の予測も、ひなの導入が前年比150%前後で推移しているのだから依然として出荷増が続くものとみられ更に規模拡大傾向にあるところから、前年より更に2割程度上回る生産となる見込みである。全国的予測でも、ひなの導入状況は前年より10%以上増加し、出荷も確実に10%は増えると思込まれている。一方価格は50年後半から急騰したため消費が一時落込んだが昨年はむしろ豚肉が高騰したことで、その代替需要により50年より伸びたが、本年は昨年からの繰越在庫と消費の伸びを上回る生産増に加え、消費の伸び悩みも重なって価格は低調に推移するとの見方が一般的である。

(肉畜課)

## 第20回宮城県乳質改善共励会の開催について

1. 開催日時 昭和52年1月27日 10.00 - 14.30
2. 開催場所 農協ビル 11階大ホール
3. 式次第

時間	行事
9.00 - 9.55	受付
10.00	開会
10.00 - 10.30	式(知事) 祝辞(県議会議長)
10.30 - 10.40	審査講評(県畜産課長)
10.40 - 11.40	褒賞授与式
11.40 - 12.20	休憩(昼食)
12.20 - 13.20	特別記念講演 「良い牛乳を生産するための飼養技術」 講師 福島種畜牧場三浦貞三氏
13.20 - 14.30	アトラクション ふるさと民謡 大西玉子外
14.30	閉会

※なお、当共励会褒賞者選考経過及び結果等については、次号に掲載いたします。

(宮城県畜産課農係)

## 肉用牛売却所得に係る免税措置の期間延長について

標記の免税については、昭和52年3月31日までの時限立法による特別措置でしたが、各方面からの強い要望が実り、1月10日自民党の昭和52年度税制改正大綱が「肉用牛の売却による農業所得の免税措置の適用期間を5年延長する。」と決定されました。

### 畜産物の市況

種目	規格	単位	価格	摘要	
卵		1 kg	315円	卸売価格12月平均	
ブロイラー	A級	と体1 kg	338	〃	
豚肉	上	枝肉1 kg	634	〃	
	中	〃	〃	〃	
牛	和牛	メス	上	2,137	〃
	〃	スキ	上	2,177	〃
	〃	スキ	中	1,783.12	〃
	肉乳牛	メス	中	1,465	〃
	〃	スキ	中	1,329	〃
和牛子牛		1頭	259,245	1月10日、小牛田市場	
子豚		〃	20,520	1月15日 〃	

卵、ブロイラー、豚肉、牛肉価格……県経済連調べ。(宮城県)

### 畜産団体紹介(11)

団体名	宮城県綿羊農業協同組合連合会
代表者	会長理事 斎藤 莊次郎
所在地	〒980 仙台市本町三丁目6~18
電話番号	0222 - 22 - 5492
会員数	15組合
主な事業	1) 綿羊の生産指導及び生産物の共同処理、販売 2) 綿羊飼育及び生産物の加工技術に関する調査研究 3) 組合員の事業に必要な共同利用施設の設置及び物資の供給 4) 綿羊市場の開設 5) その他事業達成するための附帯事業



- ARワクチン (豚ポルデテラ感染症予防液)
- M.G急速凝集反応用菌液
- M.S急速凝集反応用菌液
- ニューカッスル病TCND乾燥予防液

製造 北里研究所 販売 北里薬品産業



いつもフレッシュ!!

# 明治牛乳

明治乳業

# 動物用要指示薬品について

## 宮城県畜産課

現在、家畜の生産性を高め効率的な畜産経営を行うために数多くの動物用医薬品が利用されていることは、既に周知のとおりである。中でも抗生物質製剤、代謝性用薬、病原生物用薬、生物学的製剤、防虫殺菌剤の使用割合が極めて高く、これらが動物薬の90%以上に達しており、しかも疾病の予防という目的で、飼料に添加、或は飲水に溶かして与える方法が広く行われているなど、人体用の薬を異った特徴的な使われ方をするものが多い。今回「動物用要指示薬品について」ということなので、この点に絞って若干述べてみたい。

**要指示薬品とは** 薬事法第49条によって、薬局開設者又は販売業者が、獣医師等の処方箋の交付、または指示を受けた者以外の者に対して、農林大臣の指定する医薬品を販売又は授与してはならないとされ、「副作用の強いもの」「病原菌に対して耐性を生じやすいもの」「使用上専門的知識が必要とされるもの」等、88種類が動物用医薬品等取締規則第50条に別表6として定められている。従ってこれらのものは、獣医師の指示書の発行がなくてはじめて、販売や入手が可能となるのであり、使用についても、指示書通りの正しい使い方をしなければならないのは勿論である。特に販売する側は、「販売又は授与に関する事項を帳簿に記載し、向う2年間保存する義務を果せられている」等、その扱いについて特別な配慮を行わなければならないことになっている。結局、畜産用として使用することの多い、抗生物質製剤、代謝性用薬剤、病原生物用剤、生物学的製剤等のほとんどは要指示薬品であり、獣医師の指示書が必要なわけである。但し、従来は『その製剤が外用剤あるいは抗生物質飼料添加剤であって、成長促進のみを目的とする製剤、またはその用法用量によって、飼料に添加した場合の有効成分の濃度が、飼料10キログラム当り20mg以下となること明らかである製剤の場合は、要指示薬品の取扱いはされない』ことになっていた。

しかし、昭和51年7月24日付で施行された。いわゆる「飼料安全法」によって、従来まで飼料に添加されていた、抗菌性の飼料添加物の添加使用が大巾に制限されこれに関連して動物用医薬品等取締規則の一部改正が行われ、同規則第50条別表第6の中から、前述『』中の「抗生物質飼料添加剤であって、成長促進のみを目的とする製剤、飼料に添加した場合の有効成分の濃度が飼料10キログラム当り20mg以下となるもの、外用剤であっても抗菌性の眼適用剤や、子宮内適用のもの」は、その販売、購入、使用について獣医師の指示書が必要とされることになった。

従来、抗菌剤を必要とする疾病の発生やその懸念がなくとも、初めから飼料中にこれら抗菌剤等が、添加物や添加剤として混入され、畜産物を通しての人体への薬物移行が問題となっているとき、これらの規制は当然のことといえる。

しかし一方において、添加剤によって発病をおこされていた種々の疾病が、これら規制によって発現してくることも考えられるわけで。この点従来までのように、「病気の予防にはまず薬剤を」という、薬剤優先の考え方を改め、清潔な畜舎環境の整備、消毒の励行、健康家畜の導入等、家畜衛生の原点にたった飼いが優先であるという考え方に改めてゆかなければならない。このため県では、家畜飼養衛生環境改善緊急対策事業を行い、適正な家畜衛生プログラムによる家畜飼養を目標とする指導事業を実施している。

ともあれ、動物薬を販売する側も、使用する農家も、「要指示薬」のもつ意味を十分理解し、正しい薬の使い方を進めることによって、健康な家畜、健全な畜産物の生産に努めたいものである。

(衛生係)

三	鶏糞
菱	牛糞

### 無臭乾燥機

SD-100  
SD-400  
SD-700

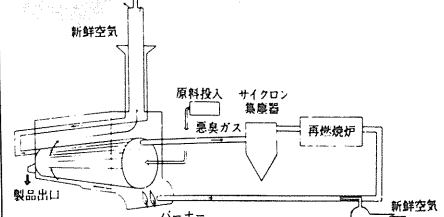


三菱機器販売(株) 仙台支社

1 仙台市扇町五丁目1-3  
LET (0222) 94-3281 (代)

### 無臭乾燥機の原理

SD 100K 型 }  
SD 700 型 } の場合



<畜産試験場便り>

# 発酵(菌体)飼料の飼料価値

秋元直子

国内で自給できる飼料資源が乏しく、その大部分を海外からの輸入飼料に依存しなければならないわが国の畜産情勢の中で、経営内における飼料費の低減と未利用資源の活用という観点から、あるいはまた最近のように畜産公害に対する世論が高まっているときに糞尿処理の簡素化という見地からも、家畜、家禽の排泄物を飼料として利用する方法がいろいろ試みられている。

これら家畜、家禽の排泄物を飼料として利用するには生糞あるいは、乾燥糞そのものを配合飼料に混合して給与する方法と、糞を発酵原料(米ヌカ、フスマなど)と混合し酵母あるいは細菌などを用いて発酵処理して給与する方法があるが、このうち発酵処理したものは、養鶏および養豚飼料として利用されている。県内でも一部養豚農家で利用されており、当场で分析した結果と他所での試験結果をおりませながら、この発酵飼料について述べてみたいと思う。

## A) 発酵による一般成分含量の変化

### 1) 分析材料

供試した飼料は、県北の一養豚農家から提供されたもので配合内容は下記のとおりである。

#### ①一次配合飼料

乾燥鶏糞39.0%、オガクズ25.0%、骨粉19.5%、フスマ19.5%、生米ヌカ19.5%の割合で配合した材料を菌体飼料製造機内で約一時間送風(熱風)加温したものの。

#### ②一次配合飼料+菌体

一次配合飼料100kgに対し、10ccの割合で菌体を加え調製したものの。

ここで用いられている菌体は、サッカロミセス、ミゾサッカロミセス、ウィリア酵母など四種以上の菌を共棲培養させたものである。

### 2) 分析結果(原物中%)

表1 発酵による一般成分含量の変化

成分 飼料名	水分	粗蛋白質	粗脂肪	可溶性無物	粗繊維	粗灰分	可消化粗蛋白質(DCP)	可消化総養分(TDN)
①一次配合飼料	15.53	23.25	8.75	32.02	7.38	13.07	19.44	65.08
②一次配合飼料+菌体	17.03	23.12	7.83	31.74	6.58	13.70	19.33	62.70

※ DCP, TDNは計算値

以上のように、飼料を発酵処理した場合、発酵の前において養分含量が増加するの点に関して、一般成分からみた限りその効果は認められず、分析結果から機械的に算出した値ではあるが、可消化粗蛋白質、可消化養分総量とも発酵前とあまりかわりのない値を示した。

## B) 発酵処理と消化吸収との関係

発酵処理が消化性を高める効果をもつかどうかという点に関して、他所で乳酸菌を用いて発酵処理した飼料で実施した消化試験の成績をみると、有機物の消化率については発酵処理したものは、処理しないものにくらべていくらか低い値を示し、特に粗脂肪および粗繊維の消化率が悪く、粗蛋白質および可溶無窒素物についても発酵処理したものの方が消化性が悪いという結果がでている

表2 消化率におよぼす発酵の影響

項目 飼料名	有機物	粗蛋白質	粗脂肪	粗繊維	可溶無窒素物
未発酵飼料	56.7	57.7	61.8	32.5	59.4
発酵飼料	52.3	55.1	52.6	18.8	55.4

以上の結果をみただけでは、発酵処理したものについて菌体発酵の過程において分泌するといわれる酵素の働きによる菌体蛋白の増体効果もみられないし、消化管内における消化吸収の促進効果も認められない。これだけの結果から極言はできないまでも、栄養学的な面からみた場合、発酵処理という過程があまり大きな効果をもたらさないとすれば、家畜、家禽の排泄物をなんらかの方法で利用する道は残されるとしても、発酵飼料の製造に要する労働力とか経済性なども十分考慮して慎重にとりあげるべきではなからうか。

(家畜第1部畜産化学科 研究員)

画期的な家畜ふん尿処理用  
めづまりのない

## 多板式固液分離機

- 生ふん脱水の決定版
- 公害防止に貢献
- 省力化に威力



株式会社 五十嵐商会

仙台市中央三丁目5番14号

総合養豚事業にとりくむ  
サイボクグループ



(株)サイボク  
東北牧場

取締役社長 笹崎龍雄  
取締役場長 大角宏一

宮城県栗原郡高清水町影の沢TEL (022858) 2141

# 大洋州の 畜産事情について

菅原和宣

このたび中央畜産会主催の第8回大洋州畜産事情研修団員の一人として推せんされ昭和51年10月23日から11月12日までの21日間オーストラリア、ニュージーランド、米国(ハワイ州)3ヶ国の畜産事情を視察する機会を与えられました。ここにその間の見聞記を本紙を通じ書き綴ることになりましたが、あわただしい旅行の一部を訪問順にご報告いたしますが、出発に際し種種お世話になりました関係者の皆様方に心から厚くお礼申し上げます。

## 1. 羽田からシドニーまで

私たち一行9名(研修団員6、アドバイザー2、通訳1)は中央畜産会、関係者、家族の方々の見送りを受けて10月23日午後8時20分カンタス航空263便で、初めて見る異国の地に期待と不安を胸にだいて暗夜の東京から一路シドニー空港に向け飛び発った。生まれて初めての長い夜間飛行を経て暗夜から開放されたのは羽田を発って約7時間後で高度1万2000メートル上空からの視界は一面雲海でまさしく雲のじゅうたんである。まもなく雲海も消え機窓から黒々と伸びたオーストラリア大陸を見おろした時、その広大な国土にただおどろくばかりであった。24日午前7時オーストラリアの玄関シドニー国際空港に到着海外旅行の第一歩を印した。

## 2. オーストラリアの概要

オーストラリア連邦は6つの州と若干の連邦直轄地域からなっておりその面積はパプアニューギニアなどの属領を含めると806万2,191平方キロメートルで、日本の約2.3倍の広さに当る。

オーストラリア大陸はおよそ南緯10度から45度にまたがる大陸で、南回帰線がそのほぼ中央よりやや北部を横断しているので面積にして約30%は熱帯に属している。地形は東海岸に沿って千数百メートルの大分水嶺山脈が走っているほかは極めて平坦で一般に降水量は少ないが、東海岸は適度の降雨に恵まれ農耕に適している。

総人口は13,195千人でそのうち約90%は英国系の人達で占められているが、総人口の5割強が5大都市(シドニー、メルボルン、ペリスベン、アドレード、パース)に集中し、人口の都市集中度が極めて高い。

人口密度は1平方キロメートル当り1.6人(日本280人、米国22人)と極めて低い国である。

オーストラリアの広大な国土は、内陸中央部などの砂漠地帯を除けば、労働をあまり必要としない大規模農牧畜業に適しており工業化の進んだ現在でも世界有数の第1次産業国である。

## 3. オーストラリアの農業の概要

近年製造工業部門の台頭、鉱業開発の進展、英国のEEC加盟による輸出量の低下および国際農産物貿易環境によりオーストラリア経済に占める農牧畜業の相対的地位は徐々に低下の傾向にあると言われているが、総就業人口の8%の農業就業人口で、国民総生産の約7%を生産し、総輸出額の50%強を占め、最大の外貨獲得産業でオーストラリア経済の重要な部門である。

オーストラリアの農業は、広大な草地における羊毛、食肉の生産を中心に、酪農、穀物、果実等の生産が主要部門となっているが、これらの農畜産物の生産は日本と同様自然条件に大きく左右され、かつ大部分を海外市場に依存する輸出産業としての性格から、国際市況の変動、生産および輸出にきわめて強い影響を及ぼしている。

農業総生産高の半分以上が輸出されているがその代表的作目は羊毛であるが年々その輸出量は低下し、牛肉、小麦、飼料、穀物等国際的に有望な作目の生産が拡大される傾向にあるが、羊毛の占める比重は高く次いで牛肉穀物、酪農製品の傾向にある。

特に食肉については世界屈指の食肉消費国であると同時に輸出余力の大きい点でも世界屈指の食肉輸出国となっている。

世界的な食肉需要の増大は、オーストラリアにおける家畜の生産基盤を拡大させており、特に牛肉産業は羊毛産業の不振から増大の傾向にある。

牛肉の主要輸出先はアメリカであるが、日本はオーストラリアの大きなマーケティングでその動向についての関心は非常に高い。近年日本の牛肉需要の拡大によりチルドビーフ、フィードロットビーフが一時期大巾に増加

# 飼料は みのり

採卵鶏用配合飼料  
ブロイラー用配合飼料  
肉牛用配合飼料  
乳牛用配合飼料

## 北日本飼料株式会社

石巻市川口町3丁目2番8号  
TEL 石巻 02252(5) 4171~4

動物用薬品器材のことなら 古い伝統  
と信頼のある東北獣医にご用命下さい

本社 仙台市上杉3丁目3-8

## 東北獣医薬品株式会社

TEL ☎ 7330・7338・7339

仙台営業所 登米郡迫町佐沼萩洗1

02202(2)2278~9

山形営業所 山形市小石川四丁目9~24

0236(23)9909・9900

古川営業所 古川市中里三丁目3~32

02292(3)6266・6267



されたが、その後日本国内の牛肉価格の低迷等により輸入阻止運動が高まり輸入枠数量は日本の国内事情によって、輸入制限の措置がとられるなどすでに御案内のとおりですが、輸出国側における安定供給および輸出の体制は確立されていないように思われる。

酪農はヴィクトリア州を中心に各州沿岸地帯で行なわれている。飼養頭数は238万頭で品種はジャージー種が主体で逐次フリージャン種に移行しつつある。乳製品はバターが主体で、れん乳、カゼイン、チーズ等の製造が行なわれ生産量の半分以上が輸出に回されている。

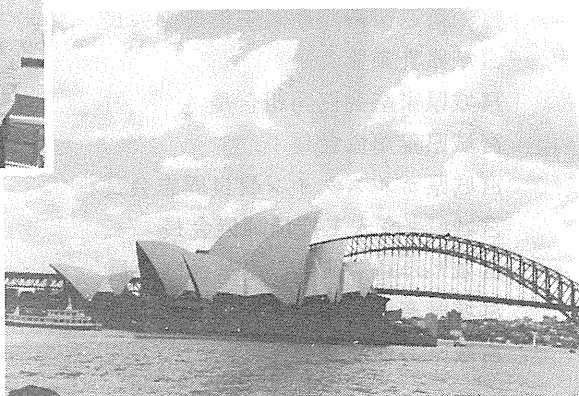
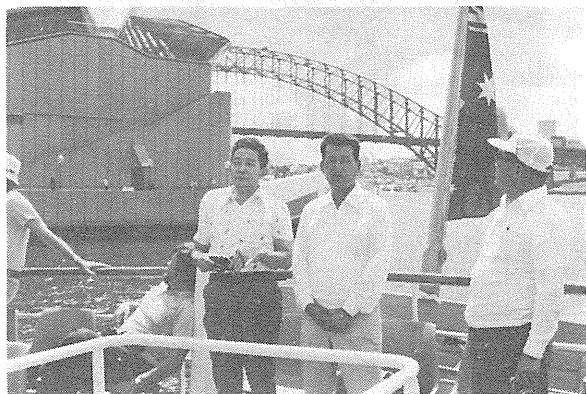
1974年の乳製品の生産量はバター177千320トン、チーズ10万2,000トン、粉乳18万3,600トンとなっているが、過去数年間牛乳生産量の自主調整によりその結果製品についてはバターの生産減少、チーズ、粉乳の生産増加の傾向にある。

乳製品も食肉同様輸出を主体としそのマーケティングとして日本を大きな市場としており、オーストラリアで生産されるチーズの70%を日本に輸出しているが、

際需給事情を勘案しつつ、牛乳生産量の自主調整の必要性にせまられ、さらに酪農経営の合理化、輸出市場の確保等その開拓に大きな努力が払われている。

以上概要について申し述べましたが日本と正反対の南半球にあるこの地は、色とりどりの花が咲きほころぶ初夏の街並みは、そろそろ冬景色に変わろうとする日本から突然の季節変動とその美しさにいささかとまどいを感じました。

シドニーは丁度日曜日で、空港からホテルまでの街並みは人通りも少なく、殆んどのお店はシャッターをおろしひっそりとし、歩行者天国でにぎあう日本を想いながらホテルに到着した。ホテルで少休憩後シドニー港を遊覧船による観光に出掛けることになったが、シドニーには名所が多くその代表的なものとして最近出来たオペラハウス(大音楽堂)、ハーバーブリッジ、200年前キャプテンクックがやってきたときに建築した建物等がある。



NEP

## 純生卵

「生産から販売まで」  
(株)フラワー食品仙台営業所  
TEL (0222-92-6371)

色麻GPセンター  
TEL (02296-3-4019)  
(02296-3-4047)

## 畜産公害を追放する

家畜糞尿処理工事 畜舎工事  
さく井工事  
ポンプ工事 設計・施工  
水処理工事

株式会社 北辰技術

仙台市鉄砲町18番地  
電話 (0222) (93)2461

賀 春

宮城県農業協同組合中央会長	加藤武夫
宮城県経済農業協同組合連合会長	加藤武夫
宮城県信用農業協同組合連合会長	加藤武夫
宮城県畜産農業協同組合連合会長	大石武一
宮城県農業共済組合連合会長	小野寺誠毅
宮城県生乳販売農業協同組合連合会長	米倉春雄
宮城県畜産開発公社理事長	山本莊一郎
宮城県緬羊農業協同組合連合会会長	斎藤莊次郎
宮城県草地協会长	二瓶泰助
宮城県獣医師会会長	鈴木新
宮城県酪農協会长	佐々木林太郎
宮城県ホルスタイン協会长	佐藤利吉
日本軽種馬協会宮城県支部長	大石武一
日本種豚登録協会宮城県支部長	勝又秀雄
日本あか牛登録協会宮城県支部長	加藤武夫
全国和牛登録協会宮城県支部長	佐藤利吉
宮城県肉用牛協会长	百井英一
宮城県家畜産物衛生指導協会长	横山崇
宮城県乳業協会长	佐藤利吉
宮城県家畜商協同組合長	大石武一
宮城県養鶏協会长	岩谷寿夫
宮城県ホルスタイン改良同志会会長	鈴木木正太郎
宮城県家畜人工授精師協会长	結城栄吉
宮城県肉用牛価格安定基金協会长	山本莊一郎
宮城県畜産物価格安定基金協会长	加藤武夫
宮城県畜産会会長	大石武一

(順不同)

新刊図書案内

1. 草地型酪農経営の計画・設計指標(別冊とも定価1,300円 ㊦200円)
2. 耕地型酪農経営の計画・設計指標(別冊とも定価1,100円 ㊦200円)
3. 乳用去勢牛哺育・育成経営の計画・設計指標(別冊とも定価1,000円 ㊦200円)
4. 乳用去勢牛肥育経営の計画・設計指標(別冊とも定価1,000円 ㊦200円)
5. 肉専用牛繁殖経営の計画・設計指標(別冊とも定価1,000円 ㊦200円)
6. 養豚繁殖専門経営の計画・設計指標(別冊とも定価1,000円 ㊦200円)
7. 養鶏採卵専門経営の計画・設計指標(別冊とも定価1,000円 ㊦160円)

お申込みは宮城県畜産会へ