

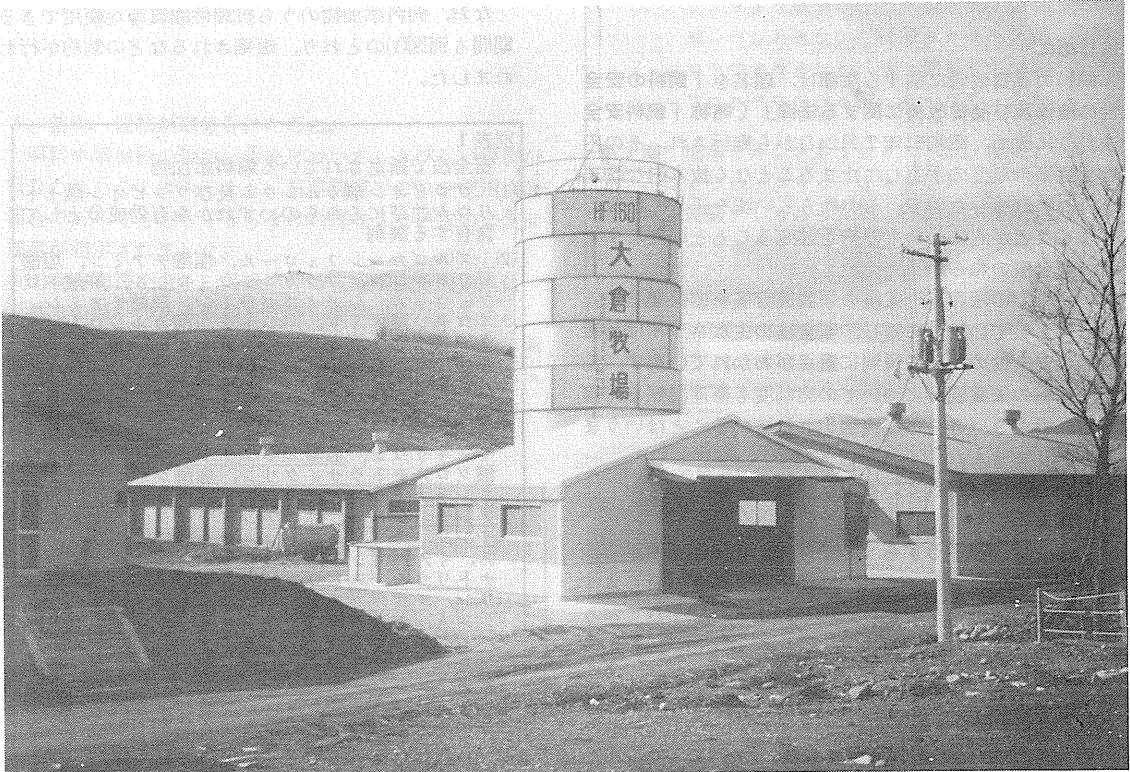
畜産みやぎ

題字
宮城県知事山本壮一郎

発行所
仙台市上杉一丁目2番16号
法政宮城県畜産会
電話 (62-9180)

編集発行人 大石武一
定価 1部20円

印刷所 KK東北プリント



国営等草地開発附帯事業

宮城町大倉牧場
気密サイロ、容量160t

もくじ

飼料安全法について.....	2
肉豚の放牧.....	6
宮城町大倉牧場の概要.....	7
畜産団体紹介.....	7
畜産物の市況.....	7
「第16回仙台牛共進会」開催される.....	8

飼料安全法について

宮城県畜産課

はじめに

飼料の品質改善に関する法律は、題名を「飼料の安全性の確保及び品質改善に関する法律」（略称「飼料安全法」）に改め、昭和51年7月24日から施行され、その内容も従来の制度の手直しに止まることなく抜本的な改正が行なわれましたので、この新しい法を正しく理解して頂くことがらについて要約を述べることといたします。

1. 安全法のねらい

いままでの法律が、家畜の栄養成分等を確保することを目的としていたのに対し、安全法の主なネライは畜産食品の安全性のための規制に重点がおかれています。勿論、飼料の栄養成分についての諸制度も畜産農家を保護する立場から、さらに充実強化されていることはいまでもありません。

2. 安全法に使われている主な用語の定義

(1)家畜等

牛、豚、鶏、うずら、みつばち、のほか養殖水産動物としての、ぶり、まだい、こい、うなぎ、にじます、あゆ、の6種類が指定され馬や緬山羊は除かれております。

(2)飼料

家畜等の栄養に供するものが総て対象となっています。

(3)飼料添加物

これまでは、配合飼料等の添加物として106品目が認められてきましたが、今回の改正では別表1に示す44品目に大幅規制が行なわれ、これ以外のいわゆる抗生物質等は要指示薬品（薬事法に基づく取り締り）と

しての取り扱いを受けることとなりました。

しかも従来は、家畜の成長促進や生産性低下の防止の効果を期待して使われていたものが、安全法では、次の3点のみを目的としたものに限り使用されることとなっています。




- ① 飼料の品質の低下を防止すること。
- ② 栄養成分の補給の役目をする事。
- ③ 飼料に含まれている栄養成分を有効に利用促進すること。

なお、飼料添加物のうち抗菌性物質等が使用できる期間も別図(1)のとおり、短縮されるなどの制約が行われました。

別表1

安全法で指定されている飼料添加物

- (1) プロピオン酸カルシウム及びブチオン酸ナトリウム並びにこれらのいずれかを有効成分として含有する製剤
- (2) エルゴカルシフェロール、塩酸チアミン、塩酸ピリドキシン、コレカルシフェロール、酢酸トコフェロール、シアノコバラミン、硝酸チアミン、ニコチン酸アミド、パントテン酸カルシウム、ビタミンA油、葉酸及びリボフラビン酪酸エステル並びにこれらのいずれかを有効成分として含有する製剤
- (3) 亜鉛バシトラシン、アンプロリウム・エトパバート、アンプロリウム・エトパバート・スルファキノキサリン、塩酸オキシテトラサイクリン、塩酸クロルテトラサイクリン、塩酸ロベニデイン、エンラマイシン、オキシテトラサイクリン第四級アンモニウム塩、オレアンドマイシン、カスガマイシン、カプリロヒドロキサム酸、カルバドックス、キタサマイシン、クロピドール、ケベマイシンナトリウム、スピラマイシンエンボネード、ゾーリン、チオペプチン、デコキネート、デストマイシンA、ナイカルバジン、ハイグロマイシンB、バージニアマイシン、フラボフォスフォリポール、マカルボマイシン、マンガンバシトラシン、硫酸カナマイシン、硫酸コリスチン、硫酸フラジオマイシン及びリン酸タイロシン並びにこれらのいずれかを有効成分として含有する製剤
- (4) 前3号に掲げる物を2以上含有する製剤
—の21種類は自家配合農家において飼料製造管理者の資格を得なければ使用出来ない抗生物質名を示す。（いわゆる特定飼料の取扱いを受けることになる。）

飼い上手 育て上手は……
みのたに……で
動物薬品・獣医器具総代理店
株式会社 美濃谷

本店	山形市蔵王成沢字町浦491~2	TEL883121
山形店	山形市山田字羽黒堂5番216	TEL494306
仙台店	仙台市大文字布目字東通り57~1	TEL240963
鶴岡店	鶴岡市常磐湯本栄田3	TEL0246440300

こくておいしい大型びん…

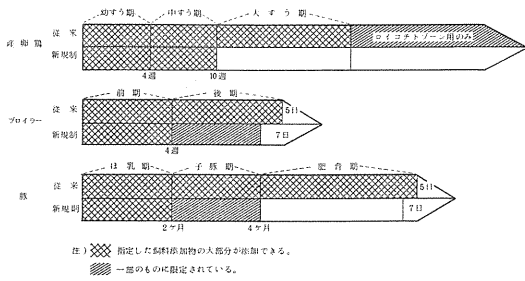
森永

ハイグラウンズ牛乳

宮酪乳業株式会社

仙台市一番町二丁目4-28 TEL(代)23-9101

別表4: 飼料添加物のうち抗菌性物質等の使用が可能な期間(新旧別別表)



3. 基準、規格が定められたこと。

飼料や添加物の製造、販売について、きびしい規制が行なわれたことはもとより、畜産農家でこれを使用する場合であっても必ず守らなければならない次のような規定が明示されました。

- (1)有害物質を含み、又は病原微生物により汚染又は、これらの疑いのある飼料を使用してはならないこと。
- (2)飼料添加物のうち同じ目的、効果があるものの二重使用は禁じられているので、別表2に示す添加物の入った配合飼料を併用してはならないこと。

別表2

この表の同一欄内の2以上の飼料添加物は同一飼料に使用してはならない。

例えば、第3欄のうち、亜鉛バシトラシを含むAの配合飼料と、塩酸オキシテトラサイクリンを含むBの配合飼料との混用は禁止している。また第4欄の塩酸オキシテトラサイクリンの入っている配合飼料に塩酸クロルテトラサイクリンを混入して使用するような行為を禁止している。

第1欄 アンプロリウム・エトパベート、アンプロリウム・エトパベート・スルファキノキサリン、塩酸ロベニディン、クロピドール、ゾーリン、デコキネート、ナイカルバジン

第2欄 デストマイシンA、ハイグロマイシンB

第3欄 亜鉛バシトラシ、塩酸オキシテトラサイクリン、塩酸クロルテトラサイクリン、エンラマイシン、オキシテトラサイクリン第四級アンモニウム塩、オレアンドマイシン、カサガマイシン、キタサマイシン、ケベマイシンナトリウム、スピラマイシンエンボネート、チオペプチン、バージニアマイシン、フラボフォスフォリポール、マカルボマイシン、マンガンバシトラシ、硫酸カナマイシン、硫酸フラジオマイシン、リン酸タイロシン、カプリロヒドロキサム酸、カルバドックス

第4欄 塩酸オキシテトラサイクリン、塩酸クロルテトラサイクリン、オキシテトラサイクリン第四級アンモニウム塩、硫酸コリスチン、カルバドックス

第5欄 プロピオン酸カルシウム、プロピオン酸ナトリウム

(3)ブロイラー、肉豚、肉牛など肉畜や採卵鶏に対しては、出荷前7日間(旧法では5日間)抗菌性物質製剤が添加されている飼料を併用してはならないこと。(7日間の休養)

(4)使用上、注意事項が表示されている飼料の使用に際しては、それらの注意事項は必ず守らなければならないこと。

(5)飼料の容器などに対象家畜が表示されている場合は、対象家畜以外の家畜に給与してはならないこと。(例えば、牛用を豚用に、肥育用を乳用牛に使用するなど。)

(6)尿素、ジウレイドイソブタンを使用する場合は、たん白が過剰とならないよう配慮し、牛の特性、健康状態を観察しながら適量の使用(尿素は生後おおむね6ヶ月を超えた牛に2%以下の配合割合で、またジウレイドイソブタンは搾乳牛以外の生後おおむね6ヶ月を超えた牛

牧場用柵には
 強く美しくスマートな
東伸製鋼牧柵を!

製造元 東伸製鋼株(株)仙台営業所
 仙台市一番町二丁目7-5 TEL0277053
 販売元 塚本商事機械(株)東北出張所
 仙台市花京院二丁目1 TEL0214581
 代理店 本山振興株式会社
 仙台市昭和町6番10号 TEL0346221

システム農業をつくる……/

STAR

●豊富な
アタッチメント



STAR-農機株式会社

仙台出張所 983 仙台市福田町2丁目4-20 佐正ビル内
0222-58-7301

に1.5%以下の配合割合で使用)を行い、単味での使用や生かす類との混合給与は禁止すること。

4. 自家配農家の取り扱い

自家配農家が原材料として、インド産落花生油かす、或いは抗菌性物質製剤(21種類)を含む飼料を取り扱おう場合は、事業場毎に飼料製造管理者の設置が必要になりました。この理由は、インド産落花生油かすや抗菌性物質製剤が、有害畜産物の生産、或いは畜産物の生産がそこなわれる恐れが多い「特定飼料」として検定を義務付けている要注意取り扱い対象物であることから特に周到綿密な製造管理が必要であるため規定されたものです。

※飼料製造管理となるには!!

飼料製造管理者となる資格は、

- ①獣医師、薬剤師
②大学等において、薬学、獣医学、畜産学、水産学、農芸化学の課程を修め卒業したもの。
③新制高校卒、或いは旧制中学卒以上の学力を有し、3年以上の経験を有する者が、大臣の指定した講習会の課程(試験を含む)を修了した者。となっています。

以上のことから従来どおり自家配合による経営を継続しようとする場合は、前記の管理者の資格を得るか、または、特定飼料を一切使わないで行うか以外に途がありません。

5. 規格適合表示の飼料が流通されます。

飼料の品質改善をはかるために、いままでの登録飼料制度に替り、別表3のとおり29種類の公定規格が設定されました。この規格に合致する飼料で、申請(任意)を行い検定に合格した飼料は、容器に規格適合マーク(別図(2)のとおり)を表示し良質飼料として積極的に推奨されることとなりました。

別図(2)規格適合マーク



別表3 飼料の公定規格 (新旧比較表)

1. 配合飼料

(1) 鶏用配合飼料

Table with 11 columns: 飼料の種類, 粗蛋白質, 粗脂肪, 粗繊維, 粗灰分, カルシウム, リン, Mg, P2O5, 備考. Rows include various feed types like 幼チウ育成用, 配合飼料, etc.

註) 配合飼料中のカルシウムの含量はリンの含量を超える量とする。Mg=代謝エネルギーの略語でP2O5の4.1倍として算出する。

(2) 豚用配合飼料

Table with 11 columns: 飼料の種類, 粗蛋白質, 粗脂肪, 粗繊維, 粗灰分, カルシウム, リン, P2O5, Mg, 備考. Rows include 乳期子豚, 育成用配合飼料, etc.

註) 配合飼料中のカルシウムの含量は、リンの含量の1から1.5倍の範囲内の量とする。

Advertisement for Meiji Milk. Includes images of a rooster and a pig, a list of products (ARワクチン, M.G急速凝集反応用菌液, M.S急速凝集反応用菌液, ニューカッスル病TCND乾燥予防液), and a large image of a Meiji Milk bottle with the text 'いつもフレッシュ!! 明治牛乳'.

(3) 牛用配合飼料

飼料の種類	粗蛋白質	粗脂肪	粗繊維	粗灰分	カルシウム	リン	DCP	TDN	備考
乳期子牛	新 22.0	新 3.0	新 1.0	新 10.0	新 0.50	新 0.40	新 19.0	新 75	生後おおむね3ヶ月以内のもので飼料を主原料とするもの
産用切用期配合飼料	旧	旧	旧	旧	旧	旧	旧	旧	—
乳期子牛	新 17.0	新 2.0	新 6.0	新 9.0	新 0.60	新 0.40	新 15.0	新 70	乳子牛産用切用期以外のもの
育成用配合飼料	旧 19.0	旧 2.0	旧 8.0	旧 9.0	旧	旧	旧	旧	生後おおむね3ヶ月以内のもの
若牛育成用	新 10.0	新 1.5	新 10.0	新 10.0	新 0.40	新 0.30	新 8.0	新 65	生後おおむね3ヶ月をこえ18ヶ月以内のもの
配合飼料	旧 12.0	旧 1.5	旧 11.0	旧 10.0	旧	旧	旧	旧	生後おおむね6ヶ月をこえ18ヶ月以内のもの
乳用牛飼育用	新 9.0	新 1.0	新 11.0	新 10.0	新 0.50	新 0.40	新 7.5	新 65	生後おおむね18ヶ月をこえたもの
配合飼料	旧 13.0	旧 1.0	旧 11.0	旧 10.0	旧	旧	旧	旧	—
幼令肉用牛	新 16.0	新 2.0	新 8.0	新 10.0	新 0.40	新 0.30	新 13.0	新 68	生後おおむね3ヶ月をこえ6ヶ月以内の乳期中のもの
育成用配合飼料	旧 14.0	旧 2.0	旧 10.0	旧 10.0	旧	旧	旧	旧	—
肉用牛飼育用	新 10.0	新 1.5	新 10.0	新 10.0	新 0.35	新 0.30	新 8.0	新 65	生後おおむね6ヶ月をこえたもの
配合飼料	旧 10.0	旧 1.5	旧 12.0	旧 12.0	旧	旧	旧	旧	—

注1 配合飼料中のカルシウムの量は、リンの量の1～2倍の範囲内の量とする。

(4) 養殖水産動物用配合飼料

飼料の種類	粗蛋白質	粗脂肪	粗繊維	粗灰分	備考
うなぎ育成用配合飼料	新 45.0	新 3.0	新 1.0	新 17.0	おおむね体重10グラム以上の育成用
こい	39.0	3.0	5.0	15.0	—
にじま	43.0	3.0	3.0	15.0	—
あゆ	45.0	3.0	4.0	15.0	—

2. 混合飼料

飼料の種類	粗蛋白質	粗脂肪	粗繊維	粗灰分	備考
とうもろこし、魚粉二種混合飼料	新 45.0	新 1.0	新 1.0	新 2.5	魚粉の粗蛋白質が50%以上のもので、魚粉の配合割合2%以上のもの。
フィッシュソラエッブル	45.0	14.0	10.0	14.0	フィッシュソラエッブルを主原料とするもの。魚粉の配合割合は2%以上であること。
吸着飼料					水溶性窒素の含有量は窒素全量の70%以上であること。

注1 水溶性窒素とは、水で振とう抽出し、ケルダール法によって定量化した窒素の量をいう。

3. 単体飼料

飼料の種類	粗蛋白質	粗脂肪	粗繊維	粗灰分	備考
魚粉	新 50.0	新 12.0	新 1.0	新 27.0	—
	旧 50.0	旧	旧 1.5	旧 27.0	
フェザーミール	80.0	—	—	3.0	ペブリン消化率は75%以上であること。

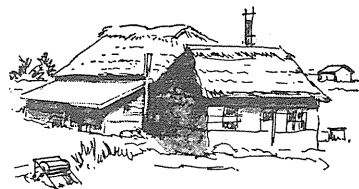
注1 ペブリン消化率とは、ペブリンで消化されたたん白質の粗蛋白質量に対する割合をいう。

また、畜産農家を保護する立場から配合飼料等の容器に表示する内容については、従来の4成分(粗蛋白、粗脂肪、粗繊維、粗灰分)に加え、カルシウム、リン、DCP、TDN(又は代謝エネルギー)の養分量と原材料名、配合割合まで表示を義務付けられるなど、購入に際し品質の判断が容易にできるように改善されています。

6. 畜産農家の今後の対策

安全法の本格的な適用は、昭和52年1月23日以降となっていますが前述のとおり。抗菌性物質製剤等の種類と添加量が大幅に制限されたことにより従来認められていた薬剤添加委託配合制度が廃止され、疾病予防を兼ねていた配合飼料の使用ができなくなりました。このため豚、鶏、など中小家畜の疾病の発生も十分懸念されますので、これら疾病の発生を未然に防止するため、自衛防疫組織を一層強化して、飼養環境の浄化と常時消毒を励行するなど、衛生管理に万全の備えをはかることが今後の健全な畜産経営を進めていくうえに最も大切なことと思われます。特に豚、鶏の大規模経営における防疫については、早期発見、早期治療(淘汰を含む)に努めることが、きわめて重要なことではありますが、この場合の対策として抗菌性製剤を使用する際は、必ず獣医師の指示にもとづき適正な使用が行わなければならないこととなりますから念のためつけ加えておきます。

なお安全法の内容や、これからの家畜予防衛生に關しての詳細については、最寄りの家畜保健衛生所にお問い合わせ下さい。(草地飼料係)



三 鶏糞 無臭乾燥機
菱 牛糞

SD-100
SD-400
SD-700



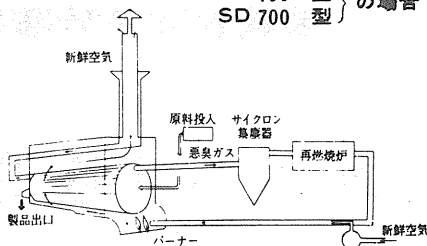
三菱機器販売(株) 仙台支社

仙台市扇町五丁目1-3

LET (0222) 94-3281 代

無臭乾燥機の原理

SD 100K 型) の場合
SD 700 型)



〈畜産試験場便り〉

肉豚の放牧

佐藤 島夫

1. この試験のねらい

最近、飼料価格の著しい値上りと、肉豚価格の値下りにより養豚農家は経営上不安定な要素となっている。その対応策として省資源の開発が重要視され、目下関係試験研究機関において究明に専念されつつあることは言うまでもない。一方、自給飼料としての粗飼料の利用法が再認識され、且つ多頭化による省力飼養法の確立が重要とされている。

そこで当場では、粗飼料の効率的利用により飼料費の節減を図るため、豚舎周囲の休耕地の雑牧草地に輪換放牧した肉豚に対する濃厚飼料の適正給与量について検討したので、その調査成績を紹介し、参考に供したい。

2. 試験のやり方

供試豚はLH種5腹80頭を用い、第1表のとおり区分し屠殺解体並びに屠体調査は豚産肉検定の方法に準じて行った。

草種割合：苜科30%、禾本科40%、雑草30%
草丈、25~30cm

禾本科牧草：レートトップが主体、次いでイタリアン、ケンタッキー等

雑草：バーナル、スズメノカタビラ、ノギク等

放牧面積：肉豚1頭当り、200㎡

牧区数：4ヶ所、a牧区、525㎡、b牧区、525㎡、c牧区、1,015㎡、d牧区、2,000㎡

1牧区の回帰日数：7~14日

放牧草地の推定生産量：10a当り、1,000kg

3. 調査結果の要約

(1)、発育について、第2表のとおり、対照区に比較し、A区7日間、B区16日間長く要し、1日平均増体重では、対照区667g、A区600g、B区546gで、分散分析の結果ではB区が対照区との間に1%水準で有意差が認められた。

(2)、飼料要求率(検定飼料)について、A区が最も低

く次でB区、対照区の順に高く、夫々3.17、3.40、3.61であった。

(3)、屠体調査成績、第3表に示す如く、各区に著しい差は認められなかったが、ロースの長さ及び太さにおいて、試験区が長く、太い傾向にあった。しかし遺伝率の高い形質であることから、放牧によりその効果が現われたのかは、今後の検討事項と考察される。

以上の成績の結果、雑牧草地に輪換放牧した肉豚に対する濃厚飼料の適正給与量は、産肉検定給与基準により経済性から推定し、75%までと考えられ、従って25%の節減が可能と推察された。

第1表 試験区分

Table with 5 columns: 区分, 供試頭数 (雌, 雄, 計), 肥育期間, 濃厚飼料給与割合, 備考. Rows include 対照区 舎内, A区 放牧, B区 放牧.

第2表 所要日数と1日平均増体重並びに飼料要求率

Table with 4 columns: 区分, 対照区, A区, B区. Rows include 開始時体重, 終了時体重, 所要日数, 増体重, 1日平均増体重, 濃厚飼料 (消費量, 要求率, 飼料費).

※※P<0.01

第3表 屠体成績

Table with 4 columns: 区分, 対照区, A区, B区. Rows include 絶食体重, 冷屠体重, 屠肉歩留, 背腰長, 屠体幅, 可食部厚さ, ハムの割合.

(家畜2部養豚科長)

画期的な家畜ふん尿処理用
めづまりのない

多板式固液分離機

- 生ふん脱水の決定版
●公害防止に貢献
●省力化に威力



株式会社 五十嵐商会

仙台市中央三丁目5番14号

総合養豚事業にとりくむ
サイボクグループ



(株)サイボク

東北牧場

取締役社長 笹崎龍雄

取締役場長 大角宏一

宮城県栗原郡高清水町影の沢TEL (022858) 2141

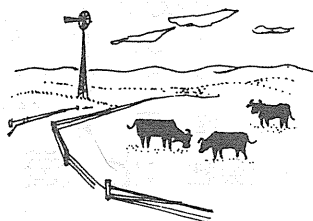
宮城町大倉牧場の概要

宮城町

大倉牧場は、宮城町の北西部に位置し、山林原野の未開発地帯の開発により農業経営の規模拡大を推進するために、231.7ヘクタールの未利用地の内、157.5ヘクタールを大倉地区牧場として計画し、宮城県が事業主体となり基本施設の県営草地開発事業を昭和47年度より52年度の6ヶ年計画で、事業費359,105千円により草地造成、牧道、飲雑用水施設等の事業を進めている。

又、乳用育成牛の放牧と肉用牛の一部周年放牧(繁殖)を行うため附帯施設を、町が事業主体になって国営等草地開発附帯事業として事業費178,156千円で実施し隔障物、避難舎、電気導入、草地管理用機械、牧野樹林、特認施設、飼料貯蔵施設を整備して畜産主産地を形成し畜産振興を計ると共に農業所得の増大を図ることを目的としている。

又、牧場運営管理の方法については、町が宮城町農業協同組合に委託して、現在肉用牛120頭、乳用育成牛夏季預託放牧を一部行っているが事業の完成年度が52年度になっているので、まだ安定年次に入っていないため今後の運営は計画通り実施される。



畜産団体紹介 (10)

団体名 社団法人宮城県肉用牛価格安定基金協会
代表者 会長理事 山本 壮一郎
所在地 〒980 仙台市本町三丁目8-1
 宮城県畜産課内
電話番号 0222(21)6428(68)2111(内線735)
会員数 75会員
主な事業 1) 肉用子牛の価格安定事業
 2) 乳用雄肥育素牛の価格安定事業
 3) その他前各項の事業に附帯する事業

畜産物の市況

種目	規格	単位	価格	摘 要
卵		1 kg	275円	卸売価格10月平均
ブロイラー	A級	と体1kg	335	〃
豚	肉	上	631	〃
		中	547	
牛	和牛	メス 上	2,028	〃
		スキ 上	1,995	
		スキ 中	1,695	
肉	乳牛	メス 中	1,402	〃
		スキ 中	1,257	
和牛子牛		1 頭	218,714	11月10日, 小牛田市場
子豚		〃	19,031	11月15日 〃

(宮城県)

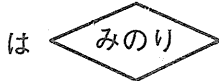
「第16回仙台牛共進会」 開催される

農業祭参加第16回仙台牛共進会が本会主催により、さる10月14日～16日の3日間、宮城県中央家畜市場および仙台市中央卸売市場食肉市場において開催され盛会裡に終了した。

出品頭数は第1部仙台牛、第2部仙台牛・枝肉に分類出陳されたが、全般的に飼育管理が良好で、産肉性に富み逐年肥育技術向上のあとが伺われた。

部類ごとのチャンピオン賞受賞牛および市場成績は下表のとおりです。

飼料



採卵鶏用配合飼料
 ブロイラー用配合飼料
 肉牛用配合飼料
 乳牛用配合飼料

北日本飼料株式会社

石巻市川口町3丁目2番8号
 TEL 石巻 02252(5)4171~4

動物用薬品器材のことなら 古い伝統と信頼のある東北獣医にご用命下さい

本社 仙台市上杉3丁目3-8

東北獣医薬品株式会社

TEL ☎ 7330・7338・7339

仙北営業所 登米郡迫町佐沼萩洗1
 02202(2)2278~9

山形営業所 山形市小石川四丁目9-24
 0236(23)9909・9900

古川営業所 古川市中里三丁目3-32
 02292(3)6266・6267

○チャンピオン賞受賞牛

部	類	出品者	生年月日	産地	測定値					市場成績	
					(体重)	(体高)	(胸囲)	(管囲)	(肥育度指数)	成立価格	
第1部 仙台牛	第1類 黒毛和種(去)	白石市 村上 稔	5才	宮城県	734kg	143cm	223cm	19.0cm	513	1,127,000 円	
	第2類 黒毛和種(雌)	蔵王町 会田美代乃	4才	〃	616	125	215	15.0	493	1,001,000	
	第3類 褐毛和種(去)	大和町 文屋 勲	49.2.1	〃	612	134	210	18.5	457	601,000	
	第4類 ホルスタイン種(去)	蔵王町 小原 円吉	4才	〃	865	144	242	20.0	601	814,000	
第2部 仙台牛 (枝肉)	第1類 牛(去)	矢本町 加藤 吉男	48.11.4	鳥取県	(体重) 680kg	(枝肉量) 427.0kg	(枝肉歩留) 62.8%	(枝肉規格) 特選		枝肉単価	3,601
	第2類 ホルスタイン種(去)	志津川町 須藤 清市	3才	宮城県	668	417.5	62.5	上			1,700

○「仙台牛」市場成績

一宮城県中央家畜市場一

品 種	性別	上場頭数	売買成立頭数	取引率	取引価格			生体単価 (平均)	測定値(平均)		
					最高	最低	平均		体重	肥育度指数	
黒毛和種	去勢	81頭	64頭	79.0%	1,226,000円	564,000円	867,600円	1,293円	671kg	497	
黒毛和種	雌	29	21	72.4	1,010,000	691,000	845,700	1,396	606	479	
褐毛和種	去勢	10	6	60.0	601,000	506,000	571,600	885	646	487	
ホルスタイン種	去勢	30	25	83.3	814,000	475,000	631,700	843	749	526	
(計)		(150)	(116)	(77.3)							

○「仙台牛・枝肉」格付および市場成績

一仙台市中央卸売市場食肉市場一

品 種	性別	頭数	枝 肉 規 格					取引価格(枝肉単価)			測定値(平均)		
			特選	極上	上	中	並	最高	最低	平均	体重	枝肉量	枝肉歩留
和 牛	去勢	52頭	3頭	9頭	20頭	15頭	5頭	3,601円	1,456円	2,159円	606kg	385kg	63.5%
ホルスタイン種	去勢	28			1	24	3	1,700	1,307	1,414	687	414	60.3%
(計)		(80)											



純生卵

NEP

「生産から販売まで」

(株)フラワー食品仙台営業所

TEL (0222-92-6371)

色麻GPセンター

TEL (02296-3-4019)

(02296-3-4047)

畜産公害を追放する

家畜糞尿処理工事

畜舎工事

さく井工事

ポンプ工事

設計・施工

水処理工事

株式会社 北辰技術

仙台市鉄砲町18番地
電話 (0222) (93)2461

酪農協の牛乳!

全酪牛乳

全国酪農協同組合連合会 (全酪連)

小牛田工場 遠田郡小牛田町牛飼38

TEL 02293-2-221



- 臭気の大層減少 2~3日
- 飼料効率の向上 4~5日
- 抗病性の増強 2~3週後



代理店

宮城県登米郡迫町佐沼字小金丁25番地

東和商事株式会社

電話 迫02202 ②3727番