

畜産みやぎ

発行所

名取市増田字柳田379番地1

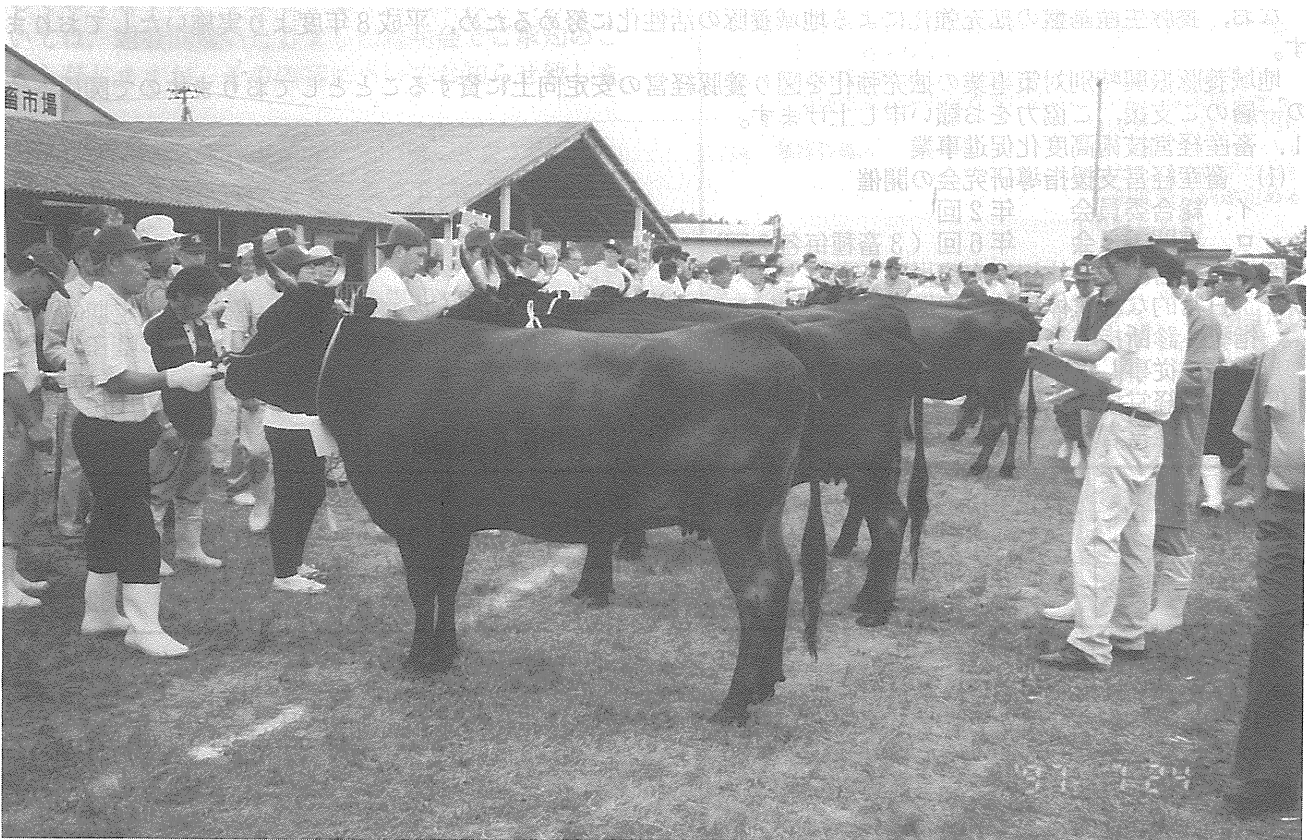
法人 宮城県畜産会

電話 (382-8133)

編集発行人 大堀 哲

定価 1部80円

印刷所 (株)東北プリント



第7回全国和牛能力共進会宮城県代表牛最終予選会 ('97.7.24 古川家畜市場)

も く じ

- 宮城県畜産会平成9年度事業計画の概要…… 2
- 地域養豚振興特別対策事業について…… 3
- 平成8年度家畜共済事業実績について…… 4
- 第7回全国和牛能力共進会宮城県代表牛決定…… 6
- ご存知ですか？ 公社牧場の子牛？…… 7
- 平成9年度宮城県総合畜産共進会開催のお知らせ…… 8
- 創造…… 8
- 豚の肢蹄評価法に関する研究…… 9
- 牛のエンドファイトによる中毒症について……10
- 買参人の要望から桃生牛の銘柄販売……10

宮城県畜産会平成9年度事業計画の概要

宮城県畜産会

平成9年度本会事業につきましては、去る6月24日開催した第42回定時総会において承認されました。

本年度事業は、畜産をめぐる情勢の変化に対応し、現状に即した各種指導事業を県並びに関係機関、団体と連携し推進いたすこととしております。

特に、地域の特色を活かした事業展開が緊要な課題とされる現状を踏まえ、経営感覚に優れた生産性の高い畜産経営体の育成強化と指導者の養成、経営体のレベルの向上、実態に即応した総合的な支援指導を実施するため、畜産経営技術高度化促進事業を柱に各種指導事業並びに地域養豚振興特別対策事業に取り組むこととしております。

なお、養豚生産基盤の拡充強化による地域養豚の活性化に努めるため、平成8年度より実施いたしております。

地域養豚振興特別対策事業の拡充強化を図り養豚経営の安定向上に資することとしておりますので関係各位の一層のご支援、ご協力をお願い申し上げます。

1. 畜産経営技術高度化促進事業

(1) 畜産経営支援指導研究会の開催

イ. 総合委員会 年2回

ロ. 専門委員会 年6回(3畜種各2回)

(2) 地域畜産経営体相談窓口指導

日常的な経営体の状況把握、指導、地域における関係機関、団体との連携、協力、調整及び定期的巡回指導、診断指導等の業務を推進するため3名を県経済連大河原、古川、佐沼の各畜産事業所に駐在し指導業務に従事します。

(3) 畜産経営技術支援指導

畜産経営者からの要請をうけて下記の件数について診断指導を実施します。

改善指導	経営管理 技術指導	生産技術 指導	フォローアップ 指導	集団活動 推進指導	計
30件	20件	40件	40件	2件	132件

(4) 畜産経営情報データベース化事業

パソコン通信網を活用した総合的な畜産関係情報の提供を図るため検討委員会を開催し、ネットワーク化と各種情報のデータベースを構築し、畜産経営技術の高度化に対応した効率的、効果的な支援指導を図ります。

(5) 優良畜産経営技術の発表・交流会の開催。

(6) 畜産経営者セミナーの開催。

(7) 集中研修・先進的畜産経営体視察研修の開催。

後継者・新規就農者の経営技術等生産性の向上及び農家子弟等の畜産経営に対する理解の促進と後継者の定着化を図るための研修会を開催します。

2. 一般指導事業

(1) 宮城県総合畜産共進会の開催

(2) 畜産経営体質強化特別指導

・先進的畜産経営体調査 8事例

・先進的畜産経営者会議の開催

(3) 肉用牛生産経営技術改善事業

調査頭数繁殖牛4,000頭、肥育牛2,000頭

(4) 畜産経営簡易診断指導事業

(5) 畜産特別資金借受農家診断指導事業

(6) 特色ある地域畜産の創造・体験交流促進事業

(7) 経営効率化機械整備リース事業

(8) 地域養豚振興特別対策事業

イ. 器具、器材簡易施設、種豚等の整備事業

ロ. 銘柄化促進事業

ハ. 産直体制確立事業

ニ. 地場消費促進事業

(9) 畜産団体調整機能強化事業

(10) 畜産技術普及広報活動

(事務局次長 佐藤 勝也)

地域養豚振興特別対策事業について

宮城県畜産会

近年養豚は飼養戸数、頭数の減少により生産頭数は減少を続けています。

この現状を踏まえ、養豚の生産振興、生産性の向上を図る事業を支援するため、平成8年度より本会が事業主体となり地域養豚振興特別対策事業を実施しておりますが、平成9年度の補助事業の内容については、過般開催いたしました説明会でご承知のことと存じますが、その内容についてお知らせ致します。

1. 事業実施主体

地域養豚振興促進事業にあつては、養豚集団を対象にしています。

2. 養豚集団等

3戸以上の農家で構成する集団で、基金に拠出している生産者の全部又は一部からなる農協等の団体及び集団です。

3. 事業の内容

地域養豚振興促進事業の補助対象経費及び補助率・補助限度額は別表のとおりです。

(事務局次長 佐藤 勝也)

別表

地域養豚振興促進事業

補助対象経費	補助率又は補助限度額
養豚集団等が地域養豚振興促進事業を行うのに要する次の経費 1. 器具・器材・簡易施設等整備事業 (1) 子豚のほ育・保温器 (2) 簡易施設の整備 (3) その他生産効率の改善等に資するもの (4) 種豚の導入	(1)から(3)にあつては1/2以内 ただし、1集団当たり200万円を限度とする。 (4)にあつては13千円以内/頭 ただし、1集団当たりの限度額は別途定めるものとする。
2. 銘柄化促進事業 (1) 会場借料 (2) 会議費 (3) 出席旅費 (4) 現地指導旅費 (5) パンフレット等作成費 (6) 消費者等調査費 (7) 資料印刷費 (8) 役務費	定額 ただし、1集団当たり400万円を限度とする。
3. 産直体制確立事業 (1) 販売資材作成 (2) 販売活動旅費 (3) 試食会開催費 (4) 通信運搬費 (5) 資料作成費	1/2以内 ただし、1集団当たり100万円を限度とする。
4. 地場消費促進事業 (1) 販売促進試食会開催費 ア 販売促進費 イ 試食会開催費 ウ ポスター等印刷費 エ 通信運搬費 オ 資料作成費 (2) 開発品等普及促進費 ア 調理開催費 イ 展示・発表会開催費 ウ ポスター等印刷費 エ 通信運搬費 オ 資料作成費 カ 役務費	

宮城県動物薬品器材協会 (会員名)

(株) タ ッ ク 仙台市青葉区上杉3-3-8 TEL022-225-7330	(株) 美 濃 谷 仙台市太白区羽黒台31-14 TEL022-245-4306
(株) エ ー シ ン 仙台市若林区卸町2-10-3 TEL022-284-8111	小 田 島 商 事 (株) 古川市清水字周防10-1 TEL0229-26-4567
(株) ト ー シ ン 古川市古川字上古川屋敷9-1 TEL0229-24-3211	(株) ニ 子 エ ー 仙台市若林区卸町東1-8-20 TEL022-232-9755

平成8年度家畜共済事業実績について

NOSA I宮城

平成8年度の家畜共済の引受並びに事故実績がまとまりましたのでお知らせいたします。

引受(表1)

頭数は合計で135,356頭となり、前年度より12,099頭減少しました。畜産農家の廃業、飼養頭数の減少等により、大幅な減となりました。共済金額合計では246億5,605万円となり、前年度対比で30億1,352万円減少しました。

事故(表2)

死産事故は事故防止に努めた効果もあり、全畜種合計では、5,669頭と前年度対比で530頭減少しました。支払共済金でも7,640万円減少し、8億9,412万円と前年度を下回る支払となった。

病傷事故は肥育牛で若干増加しましたが、全体では6万9,316件発生、前年度対比では、3,522件減少し支払共済金では1件あたりの診療単価の引上げ等により、411万程増加しました。

死産事故の主要疾病発生状況は表3のとおりですが例年、事故が多発している病名は多少順位が入れかわっているものの、ほぼ同じ病名が占めており、これらの事故対策が求められておりますが、NOSA I宮城としては家畜事故対策協議会を中心に関係機関・団体等との連携により、事故を未然に防止していくとともに、共済掛金を農家毎に過去の事故率に応じて設定する「危険段階別掛金」の導入や事故多発農家への共済金の「免責支払」の実施により、農家の事故防止に対する意識を改革し、事故を低減させていきたいと考えておりますので、関係各位の御理解と御協力をお願い申し上げます。

(家畜課長 菊地 重夫)

表1 平成8年度家畜共済引受実績

Table with 16 columns: 推進目標 (頭数, 共済金額, 一頭平均), 平成8年度 (頭数, 共済金額, 一頭平均), 平成7年度 (頭数, 共済金額, 一頭平均), 増減 (頭数, 共済金額, 一頭平均), 目標達成率 (頭数%, 共済金額%, 一頭平均%). Rows include categories like 乳牛の雌, 肥育牛, 肉用牛等, 一般馬, 大家畜計, 種豚, 肉豚, 中家畜計, 合計.



表2

平成8年度家畜共済事故実績表

畜種	年度	死 産 事 故				病 傷 事 故			
		頭数(頭)	共済金(円)	保険金(円)	1頭当り共済金(円)	頭数(頭)	共済金(円)	保険金(円)	1頭当り共済金(円)
乳牛の雌	8	2,542	441,789,703	397,609,958	173,796	22,423	352,609,706	122,873,079	15,725
	7	2,452	448,683,989	403,814,813	182,987	24,094	350,313,943	126,231,000	14,539
	8/7	103.7%	98.5%	98.5%	95.0%	93.1%	100.7%	97.3%	108.2%
肥育牛	8	1,012	208,919,793	188,027,548	206,442	11,599	124,284,774	45,273,224	10,715
	7	1,168	232,589,557	209,330,268	199,135	11,564	120,387,870	44,784,101	10,411
	8/7	86.6%	89.8%	89.8%	103.7%	100.3%	103.2%	101.1%	102.9%
特定肉用牛等 胎児・出生子牛 以外	8	609	145,611,255	131,050,012	239,099	22,124	205,176,774	65,250,991	9,274
	7	697	177,082,083	159,373,729	254,063	23,858	212,937,330	70,311,989	8,925
	8/7	87.4%	82.2%	82.2%	94.1%	92.7%	96.4%	92.8%	103.9%
特定肉用牛等 胎児・出生子牛	8	1,300	81,716,352	73,544,658	62,859	12,720	157,619,840	45,076,204	12,391
	7	1,475	94,786,322	85,307,639	64,262	12,785	151,470,346	44,101,642	11,848
	8/7	88.1%	86.2%	86.2%	97.8%	99.5%	104.1%	102.2%	104.6%
一般馬	8	7	5,663,044	5,096,738	809,006	46	549,570	174,027	11,947
	7	5	2,959,870	2,663,882	591,974	70	738,410	232,163	10,549
	8/7	140.0%	191.3%	191.3%	136.7%	65.7%	74.4%	75.0%	113.3%
種 豚	8	198	10,404,907	9,364,359	52,550	404	2,699,060	732,938	6,681
	7	217	11,565,904	10,409,249	53,299	467	2,973,310	867,151	6,367
	8/7	91.2%	90.0%	90.0%	98.6%	86.5%	90.8%	84.5%	104.9%
肉 豚	8	1	16,000	14,400	16,000				
	7	185	2,858,000	2,572,200	15,449				
	8/7	0.5%	0.6%	0.6%	103.6%				
合 計	8	5,669	894,121,054	804,707,673	157,721	69,316	842,939,724	279,380,463	12,161
	7	6,199	970,525,725	873,471,780	156,562	72,838	838,821,209	286,528,046	11,516
	8/7	91.5%	92.1%	92.1%	100.7%	95.2%	100.5%	97.5%	105.6%

表3

平成8年度家畜共済死産事故主要疾病発生状況(3月末)

単位(頭数:頭, 割合:%)

乳牛の雌				肥育牛				特定肉用牛等			
順位	病名	頭数	伸び率割合	順位	病名	頭数	伸び率割合	順位	病名	頭数	伸び率割合
1	関節炎	376	90.0 14.8	1	肺炎	148	91.4 14.6	1	胎児死	448	83.4 23.5
2	乳房炎	342	102.1 13.5	2	鼓張症	132	88.0 13.0	2	新生児死	346	110.5 18.1
3	産前・産後起立不能症	341	118.8 13.4	3	心臓衰弱	115	100.9 11.4	3	胃腸炎・胃腸カタル	254	93.0 13.3
4	第四胃変位	280	96.2 11.0	4	腸間膜脂肪壊死	79	57.2 7.8	4	心臓衰弱	231	68.3 12.1
5	骨折・脱臼	212	114.0 8.3	5	肝炎	64	148.8 6.3	5	腸間膜脂肪壊死	76	53.1 4.0
	その他	991	106.0 39.0		その他	474	84.5 46.8		その他	554	97.5 29.0
	計	2,542	103.7 100.0		計	1,012	86.6 100.0		計	1,909	87.9 100.0

WORLD の仲間
ワンポイント



株式会社 **五十嵐商会**
 仙台市若林区卸町五丁目1番地4
 電話(022)236-2525(代表)

畜産振興の明日を
担う地方競馬




地方競馬全国協会

STAR スター農業機械

マニュアルフレック

倍角ステアリングで
ラクラク作業



TBM1550+A DW1800
(倍角ステアリングボディ) (ディスクブレーキ)

スター農機株式会社 仙台営業所
 〒985 多賀城市町前2丁目87 TEL 022-367-4573

第7回全国和牛能力共進会宮城県代表牛決定

全国和牛登録協会宮城県支部

第7回全国和牛能力共進会は、「育種価とファイトで伸ばす和牛生産」を開催テーマに平成9年9月11日～15日まで岩手県に於いて最終比較審査が開催されます。

この度、7月24日(木)J A宮城経済連古川畜産事業所に於いて、宮城県代表牛を選抜する最終予選会が開催され、厳選なる選考の結果下記のとおり決定しましたので紹介いたします。

つきましては、関係機関、関係団体及び関係者の皆様のご指導、ご協力の程宜しくお願い申し上げます。
(安部 俊也)

第7回全国和牛能力共進会宮城県出品代表牛名簿

区分	名号	父牛	住所	氏名
1区	宮波	第2波茂	宮城県畜産試験場	
2区	村鉄	第2波茂	宮城県畜産試験場	
4区	はる	第2波茂	中田町	沼倉 巧
5区	おくおなみ	奥茂	米山町	及川 養治郎
6区	あまなみ	第2波茂	色麻町	橋本 三学
7区	たかにしき	第2波茂	迫町	守屋 慶市
	なみふる	第2波茂	米山町	佐藤 浩志
	とみしげなみの9	第2波茂	豊里町	中川 弘明
	はるかみ	第2波茂	南方町	亀田 昇
8区	いとあき	秋重	中田町	春日 一男
	あきひろ	秋重	南方町	佐々木 孝男
	4はつひめ	初代14	米山町	大立目 敏夫
	ひさしげ	第2波茂	米山町	蛇好 哲郎
9区	第11おかべ	茂重波	南郷町	後藤 恵一
	第2おかやす	宮滝	南郷町	後藤 恵一
	第4おかやす	安谷	南郷町	後藤 恵一
10区	茂博桜	第2波茂	中田町	千葉 英軍司
	民波	第2波茂	中田町	千葉 英軍司
	崎鉄	第2波茂	登米町	伊藤 幸一

●効能…粗飼料の食い込み、消化吸収促進
悪臭防止、優良堆肥作り
創業38年の販売実績を誇る安全、天然野生酵母

Ferment Feed
ビタコーゲン

株式会社セイフ 東北営業所
〒980 仙台市青葉区上杉一丁目16番3号
TEL (022) 215-3112
FAX (022) 213-7190

ORION
ともに前進 技術のオリオン

酪農家の
声を反映した製品づくりと安心のおけるアフターサービスはオリオングループの誇りです。

東北オリオン株式会社
本社 〒983 仙台市若林区鶴代町1番68号 (022) 284-0691
宮城営業所 古川市新田字長塚敷99-4
0989-01 TEL (0229) 26-4330

動物用医薬品

セレン配合
総合ミネラル固型塩

錠塩セレン

日本全薬工業株式会社

ご存知ですか？ 公社牧場の子牛！

宮城県農業公社

当社は、農業経営の安定を図るため経営規模拡大・農地の集団化等農地保有合理化を促進するとともに農畜産業の振興に関する事業を行い、本県農業の健全なる発展に寄与することを目的として、昭和55年に(株)宮城県農地管理公社と(株)宮城県畜産開発公社が合併し、本県農業振興の総合的実践機関として発足しました。

今回紹介させて頂く事業は、宮城県を始め各市町村・農畜産業振興事業団・農業団体から出資を頂き繁殖農家に対して次代の繁殖基礎雌牛として活躍すべき優良な雌子牛を供給する牧場管理運営事業です。

公社では、昭和45年に黒川郡大郷町に黒毛和種・褐毛和種による繁殖経営の「大郷牧場」を開設、昭和54年に県営「白石牧場」を全面移譲を受けて黒毛和種の繁殖経営と県営時代からの乳用牛の預託放牧・乳用牛の買取育成事業で牧場経営をスタートしました。

また、昭和58年からは県営岩出山牧場の管理業務を委託し今日に至っています。

昭和47年以降、大郷・白石両牧場にて生産された子牛は黒毛和種・褐毛和種を合わせて約5,000頭を数え、すべて県内農家へ配付しております。

平成3年牛肉の輸入自由化は、公社の牧場経営に大きな転機となり、県内農家の黒毛和種経営支援の観点から、褐毛和種経営の縮小撤退により黒毛和種経営に一本化しました。

こうした経過から、平成4年度以降の牧場経営の方針を単なる「繁殖センター」的な役割から育種価を用いた改良方式を採用し公社牧場牛群の素質を飛躍的に向上させ、「育種価が判明した基礎雌牛の生産子牛を供給し農家のさらなる所得向上につながる」としました。

具体的には以下のとおりです。

①繁殖牛の品種転換（黒毛和種へ）・高齢繁殖牛の淘汰等に伴い、全国から繁殖・産肉の育種価を基に基礎雌牛候補牛を導入しました。導入先は、島根県・岩手県・広島県・鹿児島県等です。

②大郷牧場と白石牧場の機能分担（2牧場にて繁

殖生産し、離乳後大郷にて育成・配付、育種価推定のため一部白石にて産肉能力検定肥育）

③飼育管理マニュアルの作成（放牧・群飼技術の確立、基礎雌牛淘汰基準・昼間分娩誘起法・除角・親子分離・棚越し哺乳・早期離乳・初乳の早期哺乳等）

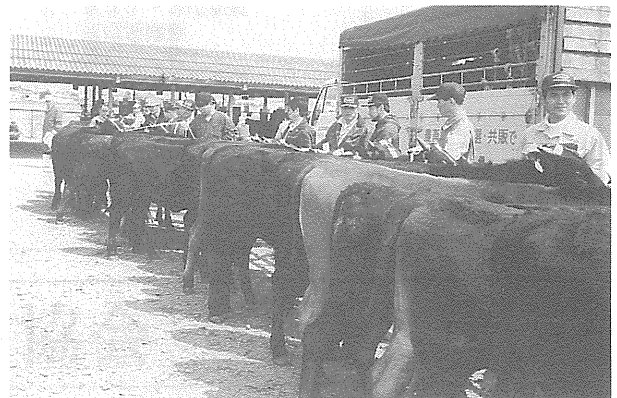
④自給飼料生産方式の近代化等（ロールベール体系の実施・県岩出山牧場含め3牧場と公社2事業所との共同生産体制（コントラクター方式）・放牧草地の改良整備等）

以上の実践から、放牧等の群飼育のもと、自給される粗飼料（放牧草地等）を利用して、1年1産の高い繁殖性を示し、子育て上手（哺乳が上手・乳量豊富）な繁殖牛及び交配される種雄牛の影響（遺伝）を半分受けながら、「発育・肉質の優れた生産子牛」を配付したいと考えております。

平成8年度作成の「宮城県酪農・肉用牛生産近代化計画」では、繁殖農家が減っていくなか目標年度（平成17年度）には肉専用種の飼養頭数を平成5年度の1.5倍としております。目標達成のため、県内農家と共に公社も放牧技術・群飼育技術等も駆使し各種事業を実施してまいります。今後も県当局のご指導を頂きながら、また、関係団体との連携のもと「みやぎの畜産」に寄与してまいりたいと思います。

最後に、「どうぞ皆様、放牧牛の生産子牛をご活用下さい！！」

（牧場管理室 庄子 喜幸）



TCM東洋運搬機

糞尿処理工程のあらゆる局面で活躍。畜産農家の近代化に作業の省力化に大きく貢献します。豊富なアタッチメント。

TCM東洋運搬機株式会社
東北ティールシーエム株式会社
983 仙台市宮城野区中野字茶臼135-1
電話 022-259-6351

KOMATSU

カンタン操作で、
飼料も堆肥もラクラク作業

コマツ宮城株式会社
仙台市宮城野区扇町二丁目1の30
電話 (022) (237) 7441番代

飼料は **+** まるきた印

採卵鶏用配合飼料
プロイラー配合飼料

肉牛用配合飼料
乳牛用配合飼料

北日本飼料株式会社
石巻市川口町3丁目2番8号
TEL石巻 0225 (22) 6111・
FAX石巻 0225 (22) 6116

平成9年度宮城県総合畜産共進会 開催のお知らせ

宮城県畜産会

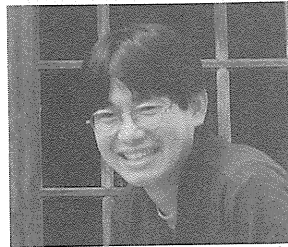
農林水産祭参加平成9年度宮城県総合畜産共進会は、下記日程で開催いたしますこととなりましたので多数ご参観くださいますようお願い申し上げます。

1. 肉豚の部
 - 開催日 平成9年9月10日(水)～12日(金)
 - 場所 宮城県食肉流通公社(米山町)
2. 乳用牛・肉用牛の部
 - 開催日 平成9年9月27日(土)
 - 場所 小牛田家畜市場
3. 出品頭数
 - ・肉豚の部 150セット(同腹去勢2頭, 雌1頭, 計3頭を1セット)計450頭
 - ・乳用牛の部 60頭
 - ・肉用牛の部 73頭, 16組(60頭)計133頭
4. 付帯行事
 - ・県学校農業クラブ連盟家畜審査競技会
 - ・和牛婦人部審査コンクール
 - ・乳用牛ジャッチングコンテスト
 - ・食肉の展示即売(「高級牛肉仙台牛」「ミヤギノポーク」)
 - ・牛乳・乳製品展示即売
 - ・牛乳の料理実演及び試食
 - ・焼肉コーナー
 - ・地場産品展示即売
 - ・家畜改良・家畜衛生相談コーナー

実践大学の紹介

創造

“自分で新しいものをつくり出す
創造的人間であれ”



畜産学部
技師 熊谷 弘明

宮城県農業実践大学の
校訓です。

私は、平成4年4月に仙台農業改良普及所に普及員として配属されました。その後、本吉地域農業改良普及センターへ渡り、計5年間畜産担当普及員として勤めていました。普及員時代は畜産農家(ほとんどが40才前後からそれ以上のおじさん達)とのつながりを大事にしなが、普及事業を行っていました。

さて、そんな私が実践大勤務を命ぜられ、18才～20才の学生を指導することになりました。いまどきの学生がどんな話をしているかも分かりません。そこで初めて目にしたのが、冒頭の校訓です。『農業後継者を育成するのが実践大』と、漠然としたイメージしか持っていなかった私にとって、この一文はよりはっきりとした実大生像を示してくれました。「目まぐるしく変化する社会にこれから出て行こうとする学生には、新しいものを作り出すパワーとバイタリティが必要なんだ。農業後継者だってそれは同じ。いや!より必要なんだ。」と。

そして、実践大生とのご対面。2年生は畜産試験場の研究員と一緒に作業をし、基礎的な学問から先進技術に至るまで触れることができる大変恵まれた環境にあり、岩出山の自然の中を(時には手を焼くほど)我が物顔で飛び回っています。1年生は入学式には期待と不安に満ちた複雑な表情を見せていた(2年生との激しいギャップに悩んだ)が、共に行った実習等を通して少しずつたくましくなってきました。時々遊びに来る卒業生からは、社会人となった自負と冒頭の教訓と共に2年間勉強してきた自信が感じられます。

実践大に来て3ヶ月半。私自身も在學生とこの校訓に向かって頑張りますので、皆さんよろしく願います。

ビフィズス菌は
ヨーグルト中の乳酸菌の働きは、どれも同じではありません。
活きたまま腸までとどきます。

ビヒダス
ヨーグルト 500ml

宮酪乳業株式会社
名取市飯野坂五丁目1番3号
☎(022)384-5181

来客 接待に牛乳を!!

県産牛乳の需要拡大を図る為、各団体並びに生産者団体におかれましては、会議、来客等に、従来のお茶に変わり牛乳をご利用下さるようお願い申し上げます。

宮城県牛乳普及協会
仙台市青葉区錦町一丁目6番5号 ☎022(263)7688

肉牛出荷、素牛移動ストレス対策の栄養管理に!!

ルビックス
牛用混合飼料

S
アミノ酸、ビタミン、ミネラル強化混合飼料

農協 全農 経済連

<畜試便り>

豚の肢蹄評価法に関わる研究

宮城県畜産試験場

近年、大型種を中心とする種豚の改良，雑種の利用により産肉能力が飛躍的に伸びてきました。しかしその反面脚弱，起立不能など飼養管理上問題のある豚が増加してきています。これは，今までの産肉能力を主体とした改良による結果とストール飼いの増加など飼養管理上の要因が原因として考えられます。実際豚の選抜においては肢蹄の強健性が強く求められています。管囲を肢蹄の太さにおける一つの目安とし，管が太く四肢ががっしりとした個体を選抜することも考えられます。しかし，管が太くてもその形状により明らかに肢蹄に問題があるという場合もかなりあります。そのために肢蹄の形状と脚弱との関係を明らかにすることが必要です。また，肢蹄と他の経済形質，産肉能力の関連に関する知見はあまり多くありません。そこで肢蹄の形状を5段階評価したものと管囲を指標とし，肢蹄と産肉能力との関連，遺伝率を求めることにより種豚の改良において肢蹄の改良がどれだけ実現できるかを検討しました。

図は全米養豚生産者会議で報告されている肢蹄形状の5段階評価です。これを用いて肢蹄の評価を行いました。この肢蹄形状，管囲と産肉能力・体尺測定値がどのように関連しているのか統計処理を行い分析しました。

前肢得点が高い個体は背脂肪厚，特に体長1/2部位より前の背脂肪が薄くなる傾向を示しました。また，後肢得点が高い個体は性によってその傾向は異なりますが，雄では背脂肪が厚く，去勢では背脂肪が薄くなる傾向を示しました。次に，肢蹄形状と体尺測定値との関係ですが，肢蹄得点の高い個体は幅が少なく，高さが高いという傾向を示しました。

肢蹄形質の遺伝率について表に示しました。肢蹄得点では分散分析による推定値は中程度の遺伝率ですが，親子回帰により推定した遺伝率は低い値を示しました。管囲については分散分析による推定値（前管囲： $h^2=0.429$ ，後管囲： $h^2=0.414$ ）より親子回帰による推定値（前管囲： $h^2=0.614$ ，後管囲： $h^2=0.415$ ）の方が若干高い値を示していますが，ほぼ同程度の高い遺伝率を示しました。

以上のことから肢蹄形状を改良に用いるには，さらに客観性，再現性の点で検討が必要と考えられますが管囲については改良が可能だと考えられます。また，この評価方を用いて改良する場合，体高が高く幅が狭い豚になる可能性がありこの点でも検討が必要と考えられます。

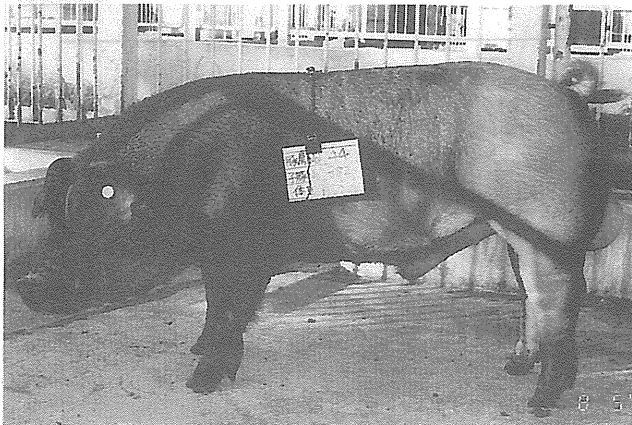
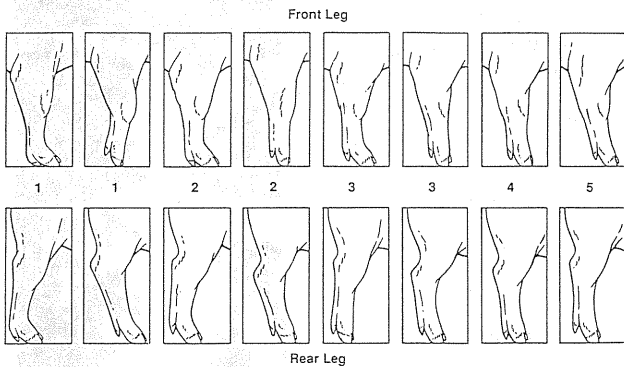
現在，骨軟骨症と肢蹄形状の関連を調査し，肢蹄の強健性を総合的，客観的に判断する方法を検討する予定です。

(種豚家きん部原種豚科 技師 門脇 宏)

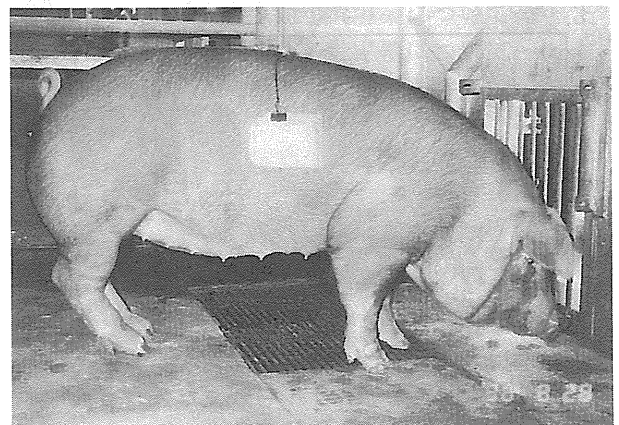
肢蹄得点，管囲の遺伝率

	分散分析			親子回帰
	h_s^2	h_b^2	h_{sb}^2	h^2
PF	0.180	0.431	0.306	0.124
PB	0.241	0.221	0.231	0.064
PS	0.344	0.208	0.276	-0.001
FU1	0.356	0.503	0.429	0.614
BU1	0.172	0.656	0.414	0.415

h_s^2 : 父成分, h_b^2 : 母成分, h_{sb}^2 : 両親成分に基づく遺伝率



肢蹄のしっかりした個体



脚弱の個体

<衛生便り>

牛のエンドファイトによる 中毒症について

仙台家畜保健衛生所

昨年、オーストラリア産のオーツヘイによる牛の中毒症が山形県で発生しましたが、今度は、今年の3月に岩手県で、エンドファイトの産生した毒素による牛の中毒症が発生しました。

エンドファイトとは、一生あるいはそのほとんどを植物体内で過ごす糸状菌の総称です。このすべてが悪さをするわけではなく、一部の糸状菌が気候条件によって毒素を多く産生することで問題となるようです。

本来、エンドファイトは牧草類と共生関係にあり、エンドファイトに「すみか」と栄養を供給する一方で、エンドファイトはその毒素により、植物の環境耐性、すなわち、耐干性、耐暑性、耐虫性を高めることにより、永続性や収量性を向上させ、草食動物の採食を回避させるという関係にあります。しかし、乾燥土壌の場合にはエンドファイトが多く発生し、特に欧米では家畜への被害が認められています。

今回の発生状況は、2戸の農家で、搾乳牛26頭、黒毛和種の繁殖雌牛25頭に、米国産のライグラスストローを給与したところ、1週間後に起立障害や口から泡を吹く症状が相次ぎました。検査結果から、原因はライグラスストローに共生するエンドファイトが産生した毒素であることがわかり、欧米では、古くから乾燥地帯に発生するライグラスタニーまたはライグラススタガーと呼ばれる病気でした。

日本では、ペレニアルライグラスは生産されていますが、エンドファイトは確認されておらず、気候的に降雨量も多いことから、共生の必要がないため問題はないと考えられています。今回の発生報告を教訓に、今後、輸入乾草中のエンドファイト検査体制の強化が望まれます。

(病性鑑定課 西 清志)

<地域紹介>

買参人の要望から 桃生牛の銘柄販売

桃生町

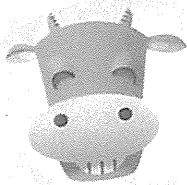
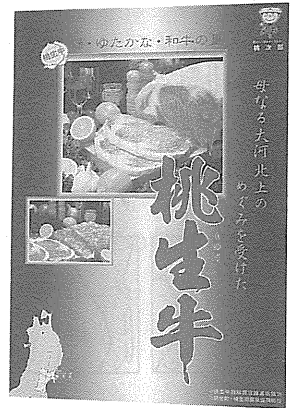
桃生町は桃から生まれた町の「桃次郎」をキャラクターにいろいろな活性化対策を行っておりますが、今回は、平成2年の地域畜産活性化対策事業をきっかけに桃生牛の銘柄確立対策の取組みを紹介いたします。仙台牛がなぜ桃生牛にとご不満もあると思いますが、芝浦の東京食肉市場で買参人の方々から強い要望があって今年6月より『桃生牛』刻印で販売しています。消費者ニーズの変化への対応が求められている昨今、生産者は何処を見て販売しているのか?……流通の方法は多種多様となっております。一口には優劣はつけられませんが、取り敢えず買参人ニーズにあった販売体制をとりました。

桃生牛銘柄確立推進協議会は、桃生町和牛改良組合とJA桃生町肉牛部会の連携により組織され、まず和牛改良組合が市場出荷直前の子牛の評価を行い、町内に保留したい肥育素牛候補牛を選定し、市場セリでその選定された肥育素牛を肉牛部会員が購入した場合に、協議会より2万円の補助金が出る仕組みになっています。いわゆる、子牛生産から肥育出荷までの地域内一貫体制の確立を図っています。

又、肥育牛は東京食肉市場を中心に出荷しており、枝肉格付をA及びBの4以上が『桃生牛』の刻印販売となります。

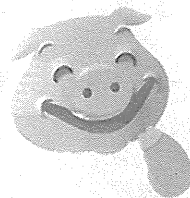
『桃生牛』は地元のAコープでも少量ながら販売し、又第3セクターが経営する町内レストランにおいても仙台ホテル料理長を招いて桃生牛フルコースの「桃生牛グルメの集い」を開催し生産者自身が食味し、美味しさに自信を得て生産の励みとしています。ちなみに桃生牛フルコースは協議会のPR事業として、5千円の超格安で開催いたしました。?もヨダレが出ます。

(産業振興課課長補佐
千葉 正幸)



肉の日

毎月29日は肉の日です



お肉は、私たちの体の血となり
肉となる、たいせつなタンパク源。
ビタミン、ミネラルも豊富な、
たいへん優れた食品です。

宮城県食肉消費対策協議会

〒981-12 名取市増田字柳田379-1 (社団法人・宮城県畜産会内)

電話 022-382-8133